



Протидія насильству в сім'ї

Підготувала студентка 4 курсу 41 групи
факультету соціальної та психологічної освіти

Сергієнко Вероніка Сергіївна

Що таке домашнє насильство



- **Насильство в сім'ї** – будь-які умисні дії фізичного, сексуального, психологічного чи економічного спрямування одного члена сім'ї по відношенню до іншого члена сім'ї, якщо ці дії порушують конституційні права і свободи члена сім'ї як людини та громадянина і наносять йому моральну шкоду, шкоду його фізичному та психічному здоров'ю (**ст. 1 Закону України «Про попередження насильства в сім'ї» від 11.11.2001 №2789-І**)

Види фізичного насилля:



Побої, стусани



Примус до вживання
алкоголю



Перешкоджання
вільному
пересуванню



Позбавлення
допомоги під час
хвороби чи вагітності



Погрожування
зброєю



Перевезення
шляхом обману чи
примусу



Створення
небезпечних для
життя ситуацій

Сексуальне насильство:

- Примушування до небажаних статевих стосунків
- Торкання інтимних частин тіла без згоди
- Змушення до статевого акту з іншою людиною
- Примус до неприйнятних форм сексу, садистських практик
- Нав'язування відвертого стилю одягу або поведінки всупереч бажанню
- Примушування спостерігати за статевими актами між іншими людьми
- Примушування до участі у створенні чи перегляді порнографічних матеріалів

Психологічне насильство:



Словесні образи
та насмішки



Погрози,
залякування



Маніпуляції та
шантаж



Безпідставні
ревності,
обвинувачення



Обмеження кола
спілкування

Економічне насильство:

- Позбавлення їжі та води
- Обмеження доступу чи позбавлення житла
- Пошкодження особистого майна
- Перешкоджання у доступі до необхідних послуг
- Позбавлення власних коштів, інших матеріальних цінностей
- Майновий шантаж
- Заборона працювати, навчатись
- Примушування до жебрацтва

Спеціальні заходи щодо протидії домашньому насильству

1) терміновий заборонний припис стосовно кривдника (виноситься уповноваженими підрозділами органів Національної поліції України);

2) обмежувальний припис стосовно кривдника (видається судом);

3) взяття на профілактичний облік кривдника та проведення з ним профілактичної роботи;

4) направлення кривдника на проходження програми для кривдників.

Соціальні та психологічні причини домашнього насильства

- Напруження, конфлікти, насильство в суспільстві;
- Пропагування в засобах масової інформації насильства як моделі поведінки;
- Стереотипи поведінки



Економічні причини домашнього насильства

- Матеріальні нестатки;
- Відсутність гідних умов життя та одночасно – відсутність умов для працевлаштування і заробітку грошей;
- Економічна залежність;
- Безробіття.



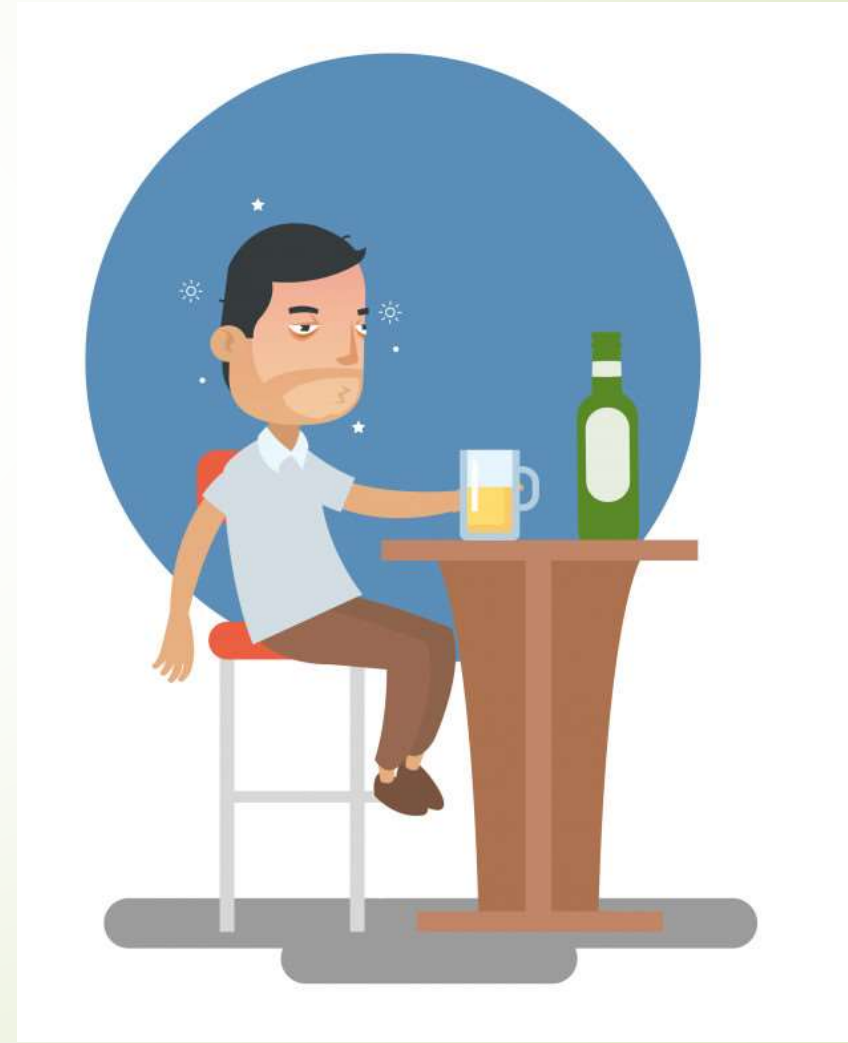
Соціально-педагогічні причини домашнього насильства

- ▶ Відсутність усвідомленого батьківства, сімейних цінностей у суспільстві, позитивної моделі сімейного життя на засадах ґендерної рівності, сімейного виховання на основі прав дитини;
- ▶ Відсутність культури поведінки – правової, моральної, громадянської, естетичної, економічної, трудової.



Соціально-медичні причини домашнього насильства

- Відсутність репродуктивної культури у населення, відповідального батьківства, системи сімейних лікарів;
- Алкоголізм;
- Наркоманія;
- Агресія.



Куди звернутися жертві або свідку домашнього насилля?

- 102 – Національна поліція України;
- 103 – швидка медична допомога;
- 15-47 – безкоштовна цілодобова «гаряча» лінія для жертв домашнього насильства;
- 116-123 (з мобільного) та 0 800 500-335 (зі стаціонарного) – безкоштовна національна «гаряча» лінія з попередження домашнього насильства;
- 116-111 (з мобільного) та 0 800 500-225 (зі стаціонарного) – національна дитяча «гаряча» лінія
- 0 800 213-103 – цілодобова гаряча лінія безоплатної правової допомоги.



**ЇЇ НІБИ НЕМА,
АЛЕ ПРОБЛЕМА
НАСИЛЛЯ ІСНУЄ**



Дякую за увагу!