

**СОЦІАЛЬНА АДАПТАЦІЯ ДІТЕЙ З
ОСОБЛИВИМИ ОСВІТНІМИ
ПОТРЕБАМИ В УМОВАХ
ІНКЛЮЗИВНОГО ОСВІТНЬОГО
СЕРЕДОВИЩА**

ЗМІСТ

ВСТУП	3
РОЗДІЛ 1. ТЕОРЕТИЧНІ АСПЕКТИ СОЦІАЛЬНОЇ АДАПТАЦІЇ ДІТЕЙ З ОСОБЛИВИМИ ПОТРЕБАМИ В УМОВАХ ІНКЛЮЗИВНОГО ОСВІТНЬОГО СЕРЕДОВИЩА	6
1.1. Аналіз проблеми соціальної адаптації дітей з особливими потребами у наукових дослідженнях	6
1.2. Інклюзивне середовище як умова соціальної адаптації дітей з особливими освітніми потребами	9
1.3. Зміст та структура соціальної адаптації дітей з особливими освітніми потребами в інклюзивне освітнє середовище.....	12
Висновки до розділу 1	14
РОЗДІЛ 2. ЕМПІРИЧНЕ ДОСЛІДЖЕННЯ СОЦІАЛЬНОЇ АДАПТАЦІЇ ДІТЕЙ З ОСОБЛИВИМИ ПОТРЕБАМИ ДО УМОВ ІНКЛЮЗИВНОГО ОСВІТНЬОГО СЕРЕДОВИЩА	16
2.1. Діагностика соціальної адаптації дітей з особливими потребами до умов інклюзивного освітнього середовища	16
2.2. Запровадження корекційно-розвивальної програми у соціально-педагогічну практику	22
2.3. Експериментальна перевірка ефективності запровадження корекційно-розвивальної програми у соціально-педагогічну практику закладу освіти	23
Висновки до розділу 2	27
ВИСНОВКИ	29
СПИСОК ВИКОРИСТАНИХ ДЖЕРЕЛ	31
ДОДАТКИ	36

ВСТУП

Актуальність теми дослідження. Державна політика в галузі соціального захисту дітей з особливими освітніми потребами в Україні, як і в усьому цивілізованому світі, передбачає забезпечення можливостей в реалізації не тільки економічних прав, а й активного використання особистісного потенціалу, можливості інтеграції в соціум. Зростаюча увага до проблем інклюзії та надання рівних можливостей кожному учневі створює необхідність глибокого розуміння та вивчення механізмів соціальної адаптації дітей із особливими освітніми потребами в умовах інклюзивного освітнього середовища, метою роботи якого є сприяння в поліпшенні якості життя такої дитини, захист та представництво її інтересів.

Дослідження процесу соціальної адаптації дітей з особливими освітніми потребами в умовах інклюзивного освітнього середовища надзвичайно важливе, адже дає можливість виявити особливості адаптації до соціальних умов та інтеграції таких осіб в суспільство. Головна проблема дитини особливими освітніми потребами полягає в порушенні її зв'язку зі світом, в обмеженій мобільності, бідності контактів з однолітками і дорослими, недоступності низки культурних цінностей, а іноді й елементарної освіти.

В умовах інклюзивного освітнього середовища, де різноманітність учнів визнається як цінність, важливо розкрити та зрозуміти фактори, що впливають на ефективність соціальної адаптації дітей із особливими потребами. Вивчення соціальної адаптації дітей із спеціальними освітніми потребами в цьому контексті стає ключовим елементом формування ефективних освітніх стратегій, спрямованих на розвиток кожної дитини, незалежно від її особливостей.

Протягом останнього десятиліття вітчизняні дослідники, серед яких В. Бондар, Т. Євтухова, А. Колупаєва, В. Ляшенко, О. Савченко та інші, присвятили свої дослідження проблемі залучення дітей з особливими освітніми потребами до навчання в загальноосвітніх школах, їх реабілітації та соціалізації. Великий внесок у цей напрямок внесли вчені А. Воробець

Н. Гордієнко, О. Котормус, О. Оксенюк, М. Сорочан, М. Чайковський В Шевченко, І. Шишова та ін. У дослідженнях розглядаються проблеми становлення та розвитку освіти для дітей з особливими освітніми потребами, обґрунтовуються принципові положення щодо включення дітей з особливими освітніми потребами в інклюзивне середовище освітнього закладу.

Проблема поліпшення якості життя дитини з особливими освітніми потребами, захист та представництво її інтересів обумовлює необхідність подальшого вивчення проблеми соціальної адаптації зазначеної категорії дітей в умовах інклюзивного освітнього середовища, що й визначило необхідність проведення наукового дослідження.

Мета дослідження – обґрунтувати теоретичні аспекти соціальної адаптації дітей з особливими потребами в умовах інклюзивного освітнього середовища, розробити та апробувати корекційно-розвивальну програму адаптації у соціально-педагогічну практику.

Для досягнення поставленої мети необхідно вирішити наступні **завдання**:

1. виявити стан проблеми у наукових дослідженнях, з'ясувати особливості соціальної адаптації дітей з особливими освітніми потребами;
2. визначити зміст та структуру соціальної адаптації дітей з особливими освітніми потребами в інклюзивне освітнє середовище закладу освіти;
3. на основі діагностики рівня соціальної адаптації осіб з особливими освітніми потребами розробити й запровадити корекційно-розвивальну програму в інклюзивне середовище закладу загальної середньої освіти;
4. розробити методичні рекомендації щодо соціальної адаптації дітей з особливими освітніми потребами в умовах інклюзивного освітнього середовища.

Об'єктом дослідження є соціальна адаптація дітей з особливими освітніми потребами в умовах інклюзивного освітнього середовища.

Предмет дослідження – процес підвищення рівня ефективності соціальної адаптації дітей з особливими освітніми потребами в умовах інклюзивного освітнього середовища.

Для вирішення поставлених завдань були використані наступні **методи дослідження**: теоретичний аналіз науково-методичної літератури з проблем соціальної адаптації, реабілітації та соціально-культурної інтеграції дітей з особливими освітніми потребами; анкетування, інтерв'ювання, спостереження, бесіди для діагностики соціальної адаптації осіб з особливими освітніми потребами в інклюзивне освітнє середовище; вивчення та узагальнення досвіду корекційно-розвивальної діяльності; педагогічний експеримент.

Наукова новизна та теоретичне значення дослідження виявляється на різних рівнях, а саме: дослідження сприяє розвитку теорій інклюзивної освіти, розкриваючи ключові аспекти соціальної динаміки; вивчення механізмів адаптації допомагає зрозуміти психосоціальні виклики та індивідуальний розвиток дітей з особливими потребами в умовах інклюзивного освітнього середовища; розкриває механізми становлення соціальної адаптації дітей з особливими освітніми потребами на основі врахування психолого-педагогічних особливостей розвитку дітей даної категорії.

Практичне значення дослідження полягає у впровадженні корекційно-розвивальної програми соціальної адаптації дітей з особливими освітніми потребами до навчання в умовах інклюзивного освітнього простору. Результати дослідження можуть бути використані для розробки нових педагогічних практик та інновацій, спрямованих на поліпшення соціальної адаптації цієї категорії дітей; можуть впливати на соціальну політику, сприяючи створенню умов для соціальної адаптації в інклюзивному освітньому середовищі.

Апробація результатів дослідження Результати дослідження апробувались на міжнародних науково-практичних конференціях Глухівські читання - 2022. Актуальні питання суспільних та гуманітарних наук; Глухівські читання - 2023. Актуальні питання суспільних та гуманітарних наук; IV Всеукраїнській науково-практичній конференції студентів та обдарованої молоді «Новини науки: дослідження, наукові відкриття, інноваційні технології»

Структура наукової роботи. Робота складається зі вступу, двох основних розділів, висновків, списку використаних джерел та додатків.

РОЗДІЛ 1

ТЕОРЕТИЧНІ АСПЕКТИ СОЦІАЛЬНОЇ АДАПТАЦІЇ ДІТЕЙ З ОСОБЛИВИМИ ПОТРЕБАМИ В УМОВАХ ІНКЛЮЗИВНОГО ОСВІТНЬОГО СЕРЕДОВИЩА

1.1. Аналіз проблеми соціальної адаптації дітей з особливими потребами у наукових дослідженнях

Вперше думка про наявність адаптаційних процесів була висловлена французьким натуралістом Ж. Бюффоном, який вважав, що основний механізм пристосування визначається прямим впливом умов середовища на мінливі організми. Фізіолог Ауберт використовував цей термін для характеристики явищ пристосування органів почуттів людини, що виражається в адекватному підвищенні або зниженні чутливості у відповідь на дії подразника. Саме ідеї цих вчених стали початком серйозного вивчення проблеми адаптації, яка в подальшому стала проникати в медицину, психологію, соціологію, кібернетику, космонавтику, екологію тощо [2, 237]. Процес адаптації має на увазі співвіднесеність з майбутнім станом. Людина змушена з самого народження адаптуватися до структури зовнішнього світу, і в цьому випадку не можна відокремлювати біологічні концепції від соціальних і психологічних [14].

Об'єкт-об'єктні відносини присутні з самого народження, коли людина починає адаптуватися до іншої людини і одночасно до соціального навколишнього середовища. Соціальні відносини у людини є вирішальними для збереження його біологічної рівноваги. Поступово адаптація до соціальної структури та участь людини в її формуванні стають вирішальними [37].

Соціальна адаптація – це процес, за якого дитина навчається ефективно взаємодіяти та інтегруватися в соціальному середовищі, враховуючи її індивідуальні особливості та потреби. Цей процес включає розвиток соціальних навичок, сприйняття навколишнього середовища та формування позитивних взаємин з оточуючими. Основні аспекти соціальної адаптації визначають

комплексну природу цього процесу, охоплюючи специфічні аспекти, які є ключовими для успішної інтеграції дитини в соціальне середовище.

Сприйняття індивідуальності є фундаментальним елементом соціальної адаптації. Це передбачає взаємоповагу та увагу до унікальних рис кожної дитини, враховуючи її особистість та самовираження в соціальному середовищі. Розвиток соціальних вмінь визначається як ключовий аспект соціальної адаптації. Діти вивчають ефективні методи спілкування, співпраці та розв'язання конфліктів, активно розвиваючи соціальні навички. Цей процес важливий для побудови взаєморозуміння та позитивних взаємин з оточуючими [19, с. 87]. Вивчення факторів, що визначають успішну соціальну адаптацію дітей, є ключовим напрямком в розумінні їхнього соціального розвитку та взаємодії в оточуючому середовищі. Процес адаптації є складним та багатогранним, і його успішність визначається впливом різноманітних чинників (рис.1.1).



Рис.1.1 Фактори, що впливають на соціальну адаптацію особистості.

Фактори, які впливають на соціальну адаптацію дітей, відіграють ключову роль у формуванні їхнього соціального розвитку та успішної інтеграції в оточуюче середовище [29, с. 5]. Родинне середовище виступає основою, де формуються основні цінності та взаємини, впливаючи на розвиток ключових соціальних навичок та сприйняття взаємин з іншими людьми. Шкільна спільнота завдяки взаємодії з однолітками та педагогами впливає на розширення соціальних навичок та формування соціальних зв'язків, необхідних для ефективною інтеграції. Індивідуальні особливості обумовлюють індивідуальний підхід до адаптації, допомагають створити індивідуалізовані стратегії, спрямовані на підтримку успішного соціального розвитку. Культурні

та соціальні стандарти відіграють важливу роль у формуванні соціальних навичок, допомагають дітям розуміти основи соціальної взаємодії [23 с. 47].

Стратегії для підтримки соціальної адаптації дітей включають комплексний підхід, спрямований на індивідуальність кожної дитини, розвиток її соціальних навичок та створення сприятливого середовища для взаємодії та зростання; розробку й упровадження соціально-педагогічних дій, спрямованих на формування соціальних навичок та сприяння взаємодії; створення підтримуючого середовища вдома, яке включає в себе взаємодію родини зі шкільним середовищем, участь у його житті, надання батькам ресурсів та підтримки для позитивного впливу на соціальний розвиток дитини [31, с. 39].

Згідно Закону України «Про освіту» особа з особливими освітніми потребами – особа, яка потребує додаткової постійної чи тимчасової підтримки в освітньому процесі з метою забезпечення її права на освіту [28]. Соціальна адаптація дітей з особливими освітніми потребами в умовах інклюзивної освіти це процес сприяння їхньому успішному включенню в загальноосвітні класи та формування позитивних відносин з однолітками. Соціальна адаптація дітей з особливими потребами створює умови для розвитку здорових та стійких соціальних спільнот. Діти з особливими потребами успішно адаптовані в соціальному відношенні сприяють створенню позитивного клімату у навчальних та соціальних групах, сприяючи взаєморозумінню та ефективній взаємодії [32, с. 217]. Соціальна адаптація важлива для розвитку ключових соціальних навичок, таких як емпатія, спілкування та вміння розв'язувати конфлікти. Ці навички є важливим ресурсом і основою формування особистості та її успішної інтеграції в суспільство. Таким чином, соціальна адаптація визначає та формує не лише індивідуальний шлях особистості, а й сприяє становленню інклюзивної соціальної спільноти.

Отже соціальна адаптація дітей з особливими потребами є ключовим етапом розвитку, визначає здатність ефективно взаємодіяти у соціумі. Спрямованість на розуміння та застосування теоретичних принципів соціальної адаптації допомагає створити умови для повноцінного розвитку дітей з

особливими потребами та їхньої успішної інтеграції в соціальне оточення. Соціальна адаптація стає широким культурно-освітнім простором, всередині якого ведеться не вузька робота з корекції порушених функцій, а стимулюється їх загальний розвиток, створюються умови для включення до соціуму.

1.2. Інклюзивне середовище як умова соціальної адаптації дітей з особливими освітніми потребами

Нові законодавчі ініціативи, спрямовані на руйнування фізичних перепон у житті людей з інвалідністю, свідчать про позитивний рух у напрямку інклюзивного та рівноправного суспільства. Такі закони ставлять перед собою завдання полегшення доступу до освіти, праці та інших сфер життя для всіх громадян, незалежно від їхнього фізичного стану.

Однак, наріжним елементом упровадження цих позитивних змін є руйнування символічних бар'єрів в суспільстві, яке визначається рівнем взаєморозуміння та готовністю приймати та підтримувати індивідуальні особливості кожної людини. Тому розвиток культури суспільства є вирішальним елементом у формуванні по-справжньому інклюзивного та гуманного оточення для всіх його членів [24, с. 118]. Розвиток культурних цінностей г суспільства, таких як толерантність, повага до людської гідності, гуманізм, рівність прав та незалежність, є необхідним етапом у забезпеченні повноцінного інтегрування та соціального розвитку всіх членів суспільства. Ключовою частиною цього процесу є створення такого середовища, де кожна особа, незалежно від своїх особливостей та обмежень, відчуває себе прийнятою, підтриманою та важливою для суспільства.

Соціальна адаптація дітей з особливими освітніми потребами у контексті інклюзивного освітнього середовища базується на фундаментальних засадах, що визнають унікальність кожної дитини та необхідність її повноцінної участі у шкільному житті. Цей підхід визначається та впроваджується через ключову теоретичну модель – модель соціальної інклюзії [35, с.54]. Модель соціальної інклюзії визначає право кожного учня на активну участь та соціальну

взаємодію у всіх аспектах шкільного життя. Ця теоретична концепція ґрунтується на принципах рівності, поваги до різноманітності та створенні умов для повного розвитку кожної дитини, незалежно від її особливих потреб чи властивостей (Додаток А).

Центральною ідеєю інклюзивної освіти є визнання та прийняття різноманітності учнів, у тому числі тих, хто має особливі освітні потреби. Це передбачає створення відповідного оточення, де кожна дитина може відчувати включеною в шкільну спільноту, допомагає розкривати потенціал кожної особистості, розвиваючи соціальні вміння, формуючи тим самим толерантне шкільне середовище. Успішна адаптація дітей з особливими освітніми потребами є складним завданням, і вона частково обмежується неповністю реалізованими заходами у сфері охорони здоров'я, соціальної реабілітації, навчання та профорієнтації. [20, с. 80].

Необхідними вимогами для формування інклюзивного освітнього середовища в загальноосвітніх навчальних закладах є:

- організований фізичний простір, який забезпечує безпеку пересування дітей під час групових та індивідуальних занять;
- створення сприятливого соціального та емоційного клімату в школі;
- умови для спільної роботи дітей та надання допомоги один одному для досягнення позитивного результату.

В інклюзивному освітньому середовищі кожна дитина здатна досягати успіху. Дослідники Д. МакГрегор і Фогельсберг виділяють декілька переваг для дітей з особливими освітніми потребами в інклюзивному середовищі:

- діти з обмеженими можливостями демонструють вищий рівень соціальної взаємодії з іншими дітьми в інклюзивному середовищі;
- підвищення соціальної компетентності та розвиток комунікативних навичок у дітей з відмінними здібностями;
- навчання за складнішою й глибшою навчальною програмою, що призводить до ефективнішого процесу набуття вмінь та покращення академічних досягнень;

– посилення соціального сприйняття дітей завдяки методиці навчання в інклюзивних школах, де групова робота є розповсюдженим явищем [7, с.55].

Також дослідження підтверджують, що в інклюзивних школах формуються надійні та тривалі зв'язки між дітьми, і це особливо важливо, коли діти відвідують школу в своєму районі та можуть взаємодіяти після уроків. Адаптаційні зміни зачіпають не тільки дітей, а й соціум, в який вони інтегруються. Соціальна адаптація дітей з особливими освітніми потребами не віддаляє рух один від одного, а відкриває рух назустріч один одному [17, с. 19]. Інтеграція дітей з особливими освітніми потребами у «велике співтовариство» – це двосторонній процес: пристосування дітей до цінностей і норм цього співтовариства, форм його життєдіяльності; з іншого боку, пристосування самих цих цінностей, норм і форм життєдіяльності до дітей з особливими освітніми потребами, їх реальним і потенційним можливостям.

Інклюзивне освітнє середовище повинне відповідати як загальним нормативним актам проектування умов виховання, навчання в освітніх установах, так і відповідати завданням корекційно-розвивальної роботи, спрямованої на подолання труднощів соціальної адаптації дітей з проблемами розвитку і враховувати індивідуальні особливості кожної дитини, врахувати «зони актуального розвитку дитини» та визначати умови для формування «зони найближчого розвитку» на принципах поетапного, багатоступінчастого підведення дитини в інклюзивне освітнє середовище [22, с. 36].

Отже, інклюзивне освітнє середовище є важливим компонентом інклюзивної освіти, спрямованим на забезпечення найбільш ефективного розвитку дітей з особливими освітніми потребами, яке розглядаємо як унікальну форму інклюзії, адаптовану для забезпечення індивідуалізованого навчання та підтримки. Воно покликане компенсувати та враховувати конкретні потреби дітей із особливими освітніми потребами, надаючи їм можливість активно взаємодіяти з навчальним процесом, почувати себе впевнено та знаходити підтримку однолітків та педагогічного колективу.

1.3. Зміст та структура соціальної адаптації дітей з особливими освітніми потребами в інклюзивне освітнє середовище

У сучасному освітньому контексті визнання та врахування унікальних потреб кожної дитини є важливим етапом у формуванні інклюзивного освітнього середовища, що сприяє не лише навчанню, але й повноцінній соціальній адаптації кожного учня. У цьому контексті важливо досліджувати зміст та структуру соціальної адаптації таких дітей.

Адаптація дитини до освітнього середовища включає в себе ряд важливих аспектів, таких як соціальна взаємодія, адаптація до навчальних програм, формування позитивної взаємодії з педагогічним колективом, батьками та однолітками. Акцент у контексті інклюзивного оточення ставиться на вивченні змісту та структури соціальної інтеграції. Зокрема, важливим є аналіз освітніх практик, що сприяють взаємодії між всіма дітьми та забезпечують оптимальні умови для навчання та розвитку кожної дитини [3, с.43].

Метою процесу соціальної адаптації є конструювання індивідуального середовища розвитку дитини з особливими освітніми потребами, що сприяє ефективному освоєнню соціального простору, адаптації та повноцінної життєдіяльності, а також навчання навичкам, що сприяють взаємодії з соціальним оточенням.

Завдання процесу соціальної адаптації є наступними:

1. Створити індивідуальні стратегії адаптації для дітей з особливими потребами, враховуючи їхні унікальні можливості та виклики.
2. Організувати співпрацю між вчителями, спеціалістами і батьками для ефективного обміну інформацією та взаємодії в процесі адаптації.
3. Розвивати інклюзивні навчальні матеріали та методики, спрямовані на задоволення різноманітних потреб дітей з особливими потребами.
4. Забезпечити доступність фізичної інфраструктури та технічних засобів для забезпечення повноцінного навчання дітей з різними видами обмежень.

5. Впровадити систему психолого-педагогічної підтримки для дітей з особливими потребами на основі формування позитивних взаємовідносин.

6. Організувати заходи для педагогічного персоналу з інклюзивного навчання дітей з особливими потребами, оцінювати ефективність програми соціальної адаптації та вносити корективи для оптимізації процесу.

Адаптація досягається на основі урахування потреб дитини з особливими освітніми потребами й базується на ряді принципів:

- забезпечення архітектурної безбар'єрності освітнього середовища та доступність всіх форм навчання та освітніх послуг;
- впровадження спеціальних технологій та адаптивних технічних засобів навчання;
- індивідуалізація та адаптація навчальних програм з урахуванням потреб та можливостей дитини; комбінування традиційних та інноваційних підходів до розвитку дитини з особливими потребами;
- створення сприятливих умов для соціалізації, самовизначення та самореалізації дітей.

Соціальна адаптація дитини в умовах інклюзії реалізується поетапно: діагностика соціального середовища дитини, діагностика навичок, необхідних для соціальної адаптації; організація корекційно-розвивального середовища, відповідного можливостям і здібностям дитини; формування у дитини максимально можливої самостійності в створених умовах; робота з батьками та педагогічним колективом з навчання взаємодії з дитиною [13].

Алгоритм соціальної адаптації дітей з особливими потребами до умов інклюзивного освітнього середовища для кожної дитини включає: визначення соціального статусу, вихідних психофізичних особливостей дитини, її творчих нахилів; постановку завдань соціальної адаптації та визначення шляхів їх досягнення за конкретний період; фіксацію досягнутих результатів і їх осмислення; складання попередньої програми наступного періоду адаптації [43, с. 9]. Зміст програми обговорюється командою спеціалістів, які вирішують питання реалізації її завдань на заняттях, застосування методів і прийомів, що

сприяють закріпленню і переносу засвоєних знань в нові ситуації, об'єм рухового й інтелектуального навантаження. Також такий підхід полегшує спостереження за станом дитини і значно підвищує точність моніторингу стану і прогресу її розвитку [4, с. 53].

Адаптацію учнів з особливими освітніми потребами в класі можна здійснювати в наступних сферах: фізичне середовище – зміни в архітектуру оточення; навчання – відповідні зміни в процес навчання (спосіб представлення матеріалу, залучення учнів до виконання завдань тощо); адаптація навчального плану (внесення змін до навчального плану, цілей, модифікація завдань, змісту, координація вимог відповідно можливостей дитини та інше); матеріали – пристосування навчальних засобів до індивідуальних потреб учнів [6; 9; 16].

Методи соціальної адаптації дітей з особливими потребами включають: індивідуальні консультації, розробка індивідуальних планів адаптації, технологічна, менторська, психологічна підтримка, організація спільних заходів та проєктів, оцінка та відстеження прогресу тощо.

Загалом, структура і зміст соціальної адаптації спрямовані на підвищення рівня взаємодії учнівського колективу шляхом розв'язання соціальних, соціально-педагогічних, соціально-психологічних проблем через набуття навичок, що забезпечують адаптацію дитини з особливими освітніми потребами до навчання та інтеграції у соціум.

Висновки до розділу 1

«Діти з особливими освітніми потребами» – термін, який використовується для опису дітей, які мають фізичні, інтелектуальні, соціальні чи емоційні особливості, які можуть впливати на їхню здатність отримувати освіту та брати участь в освітньому середовищі. Ці особливості можуть включати, розлади аутистичного спектра, порушення уваги з гіперактивністю (ADHD), дислексію, фізичні обмеження, порушення мовлення та інші.

Інклюзивна освіта – це педагогічний підхід, який спрямований на забезпечення рівних можливостей для всіх учнів, незалежно від їхніх

особливостей чи обставин. Основна ідея інклюзивної освіти полягає в тому, щоб створити навчальне середовище, в якому кожен учень має змогу отримати якісну освіту, розвиватися і взаємодіяти з однолітками.

Соціальна адаптація дітей з особливими освітніми потребами в умовах інклюзивного освітнього середовища базується на ряді ключових засад. Архітектурна безбар'єрність є принципом, спрямованим на забезпечення фізичної доступності приміщень для всіх учнів. Другий принцип – доступність всіх форм навчання й освітніх послуг – передбачає можливість повноцінної участі кожного учня у навчальному процесі. Використання спеціальних технологій та адаптивних засобів навчання є важливим елементом, сприяючим полегшенню процесу навчання для дітей із різними освітніми потребами.

Особливості соціальної інтеграції дітей з особливими освітніми потребами в інклюзивне середовище закладу загальної середньої освіти визначаються рядом ключових аспектів, спрямованих на створення сприятливого та підтримуючого оточення для всіх учнів. Перше із визначальних положень – це створення атмосфери прийняття та розуміння, що дозволяє дітям з різними освітніми потребами відчувати себе важливою та повноцінною частиною шкільного колективу. Другий, важливий аспект для соціальної інтеграції – адаптація освітнього процесу до індивідуальних потреб учнів. Третій аспект – стимулювання взаємодії та співпраці між дітьми.

3. Зміст та структура соціальної інтеграції дітей з особливими освітніми потребами в інклюзивному середовищі закладу загальної середньої освіти знаходяться на перехресті педагогічних та соціальних вимірів, спрямованих на створення відкритого та підтримуючого оточення для всіх учнів. Згуртований зміст інтеграції тісно пов'язаний з розбудовою адаптивного освітнього процесу та формуванням позитивного соціокультурного клімату. Ключовим елементом є визнання та повага до різноманіття, що дозволяє дітям з різними освітніми потребами відчувати свою важливість та повноцінність у шкільній спільноті.

РОЗДІЛ 2

ЕМПІРИЧНЕ ДОСЛІДЖЕННЯ СОЦІАЛЬНОЇ АДАПТАЦІЇ ДІТЕЙ З ОСОБЛИВИМИ ПОТРЕБАМИ ДО УМОВ ІНКЛЮЗИВНОГО ОСВІТНЬОГО СЕРЕДОВИЩА

2.1. Діагностика соціальної адаптації дітей з особливими потребами до умов інклюзивного освітнього середовища

Узагальнення наукових досліджень дозволяє стверджувати, що успішність процесів соціальної інтеграції безпосередньо пов'язана з особливостями соціального макро- і мікросередовища, яке організовується у ЗЗСО для дітей з особливими потребами, і є джерелом їх соціального розвитку.

Мета емпіричного дослідження – обґрунтування досвіду соціальної адаптації, що реалізується в умовах інклюзивного освітнього середовища опорного закладу "Кролевецький ліцей № 3" Кролевецької міської ради та закладу загальної середньої освіти № 6 м. Глухова.

Досягнення висунутої мети зумовило необхідність вирішення завдань:

- вивчити теоретичні основи соціальної адаптації, розроблених з урахуванням тенденцій розвитку інклюзивного освітнього середовища;
- підібрати і апробувати серію методик вивчення особливостей соціальної адаптації дітей з особливими потребами, які розкривають характер їх взаємин, що складаються в умовах інклюзивного освітнього середовища;
- розкрити досвід соціальної адаптації в умовах інклюзивного освітнього середовища, зокрема щодо принципів, змісту, форм співпраці.

Об'єкт дослідження – процес соціальної адаптації дітей з особливими потребами в умовах інклюзивного освітнього середовища опорного закладу "Кролевецький ліцей № 3" Кролевецької міської ради, закладу загальної середньої освіти № 6 м. Глухова.

Предмет дослідження – досвід соціальної адаптації дітей з особливими потребами в умовах інклюзивного освітнього середовища, що забезпечує формування позитивних міжособистісних відносин між дітьми.

Використовувалися такі методи дослідження: теоретичний аналіз інформації з проблеми дослідження, спостереження, експертне оцінювання, збір даних, анкетування та тестування учнів, проведення педагогічного експерименту, кількісний та якісний аналіз результатів експерименту.

Дослідження здійснювалося поетапно. На першому етапі аналізувалися літературні джерела, присвячені соціальній адаптації дітей з особливими потребами з метою визначення стратегії дослідження; визначалися структура і зміст соціальної адаптації в умовах інклюзивного освітнього середовища. На другому етапі проведено констатуюче дослідження, спрямоване на визначення особливостей міжособистісних відносин дітей з особливими потребами з іншими. Всього було обстежено 10 дітей з особливими потребами опорного закладу "Кролевецький ліцей № 3" та закладу загальної середньої освіти № 6 м. Глухова. Використовувалися стандартизовані методики, а саме: анкета для оцінки привабливості класного колективу (Додаток Б); методика «Створення індивідуального профілю соціального розвитку дитини» (Додаток В); тест шкільної тривожності Б. Філіпса (Додаток Г); соціометричний статус. Для вивчення тактик і стратегій спілкування дітей з особливими потребами проводився моніторинг, в ході якого виявлялися особливості застосування різних засобів для встановлення комунікативного контакту. На третьому етапі оброблялися і аналізувалися дані, отримані за підсумками констатуючого етапу, узагальнювався досвід соціальної адаптації, формулювалися висновки.

За допомогою анкети для оцінки привабливості класного колективу нами виявлено індекси емоційно-психологічного клімату колективу учнів початкових класів (Додаток Б). Учням потрібно було оцінити відносини в класі.

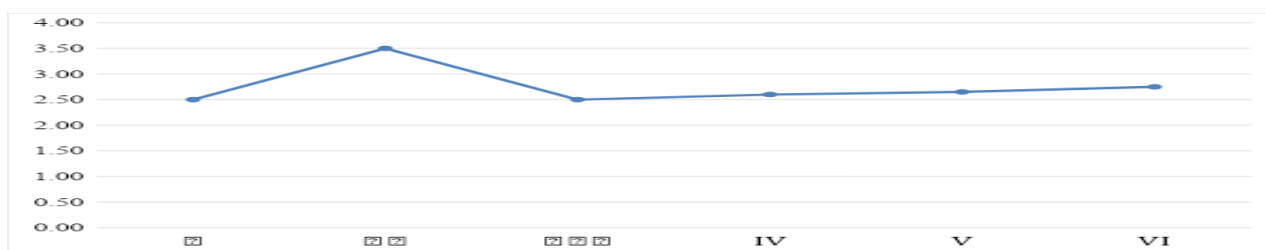


Рис. 2.1. Емоційно-психологічний клімат колективу учнів

Вісь ординат: бали, що характеризують індекс емоційно-психологічного клімату. Вісь абсцис: показники емоційного життя класу.

Аналіз даних показав, що в класі емоційно-психологічний клімат хороший. Учні оцінюють свої відносини як дружні, спокійні, ввічливі. Позитивний емоційно-психологічний клімат складається з гарного ставлення один до одного, почуття задоволеності, емоційного співпереживання колективних подій, позитивного настрою, свободи і активності особистості при вираженні думок і прийнятті рішень. Особливою проблемою, що є причиною специфіки спілкування з однолітками в школі, є постійне їх перебування в одному колі, що створює емоційну напругу, тривожність, втомленість.

З метою діагностики рівня соціалізації дітей молодшого шкільного віку ми використали методику «Індивідуальний профіль соціального розвитку дитини» (Додаток В) для створення профілю соціального розвитку дітей в групі, результати якої представлені в табл. 2.1.

Таблиця 2.1

Соціальний розвиток дітей для визначення рівня позитивної та негативної соціалізації

	Кількість	Відсоткова частка
Позитивна	6	60%
Негативна	4	40%

Серед досліджуваних учнів спостерігається різний рівень соціальної адаптації, який може впливати на їхні взаємодії та участь у соціальному житті класу. 4 учнів (40%) виявляють ознаки негативної соціальної адаптації: труднощі у встановленні соціальних контактів, виявлення відчуття відокремленості з оточуючими. Такі учні можуть проявляти схильність до ізоляції та непристосованості до навколишнього соціального середовища. 6 учнів (60%) мають позитивний рівень соціальної адаптації. Здатність успішно взаємодіяти з однолітками та інтегруватися в класне співтовариство вказує на спроможність ефективно адаптуватися до соціальних норм і вимог. Різниця в рівнях соціальної адаптації може бути викликана різноманітними факторами,

такими як індивідуальні особливості, підтримка вчителів, ставлення однолітків, особливості організації навчального процесу: діти з особливими потребами можуть зазнавати труднощі в адаптації через відмінності у сприйнятті інформації, навичках комунікації, потребі у підтримці.

Для виявлення проявів шкільної тривожності ми використовували методику Б. Філіпса (Додаток Г). Результати дослідження особливостей вираженості шкільної тривожності наведено в табл. 2.2.

Таблиця 2.2

Рівень тривожності (за тестом шкільної тривожності Б. Філіпса)

	Кількість	Відсоткова частка
Високий	2	20%
Підвищений	6	60%
Нормальний	2	20%

Виявилось, що дітей з високим рівнем шкільної тривожності 2 осіб (20%), що вказує на те, що емоційний стан цих дітей, на тлі якого розвиваються їхні соціальні контакти, є напруженим, негативно забарвленим. Отже, створюються передумови виникнення та розвитку занепокоєння, тривоги, тривожності як наслідків соціального стресу. Підвищений рівень тривожності мають 6 дітей (60%), що свідчать про те, що діти схильні переживати тривожність різного ступеня інтенсивності: у процесі навчання, перевірки та оцінки знань, спілкування та взаємодії з вчителями та однолітками. Нормальний рівень тривожності мають 2 дітей, що становить 20% дітей. Школа та шкільні вимоги, труднощі не є для цих дітей травмуючими, що створює умови для нормального функціонування, розвитку дитини в процесі навчання, встановлення дружніх контактів та взаємин.

Нами виявлені основні причини тривожності дітей з особливими потребами, основними яких є: конфлікт між потребами дітей з особливими потребами; суперечливі вимоги з боку батьків і педагогів; неадекватні вимоги, що не відповідають рівню психофізіологічного розвитку учнів; не гнучка система виховання в школі; проблеми в спілкуванні учнів і вчителів;

обмеженість соціальних контактів внаслідок постійного перебування в школі. Для діагностики взаємин дітей з особливими потребами початкових класів використовувалася соціометрична методика, доповнена індивідуальною бесідою з дітьми.

Таблиця 2.3

Соціометрична матриця на етапі діагностичної роботи з дітьми

№	Група	1	2	3	4	5	6	7	8	9	10
1	Оля Ж.	0	2	3							
2	Настя К.	1	0	3				2			
3	Софія Т.		2	0		3					1
4	Віка Ж.	3		2	0						
5	Влад С.					0	2				
6	Сергій С.			2		1	0	3			
7	Іван С.					1		0			
8	Іван Д.						3	2	0		
9	Світлана К.	2				1				0	
10	Данило Ч.										0
Число отриманих виборів		3	1	7	0	6	4	7	0	1	1
Число взаємних виборів		1	2	2	0	3	2	2	0	0	1

Таблиця 2.4

Підсумки соціометрії після етапу діагностики

Статус дитини	Ім'я дитини
«Зірки»	Настя К., Іван С., Влад С., Софія Т.
«Прийняті»	Сергій С.
«Неприйняті»	Настя К., Світлана К., Данило Ч.
«Ізольовані»	Віка Ж., Іван Д.

«УБВ» = Низький («Зірки» + «Прийняті» = 5) = («Неприйняті» + «Ізольовані» = 5). «Індекс ізольованості» = 50% це відсоток дітей, які опинилися в групі ізольованих (в нормі цей відсоток не повинен перевищувати 20%).

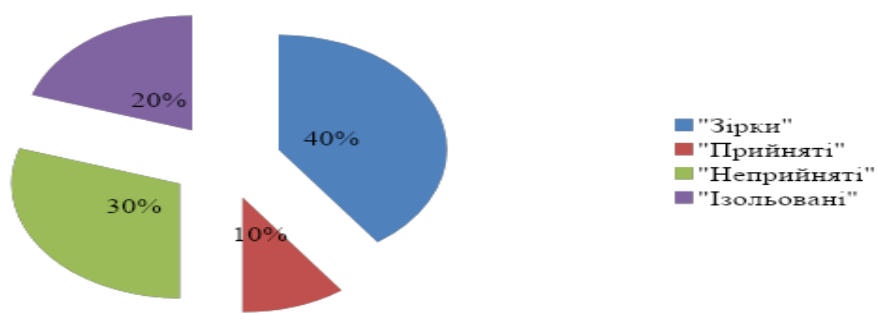


Рис. 2.4. Результати соціометричного дослідження

Розвиток міжособистісних відносин і самосвідомості дитини в цьому віці ще інтенсивно продовжується. На цьому етапі ще можливо подолати різні деформації у відносинах з оточуючими, зняти фіксацію на самому собі й допомогти дитині адаптуватися. Рівень соціальної адаптації дітей з особливими потребами залежить від зовнішніх (соціалізація, рівень соціокультурної адаптації) і внутрішніх факторів (структура первинних і системних відхилень у розвитку, ступінь їх прояву).

Також було проведено дослідження умов інклюзивного середовища та його впливу на дітей з обмеженими можливостями здоров'я, яке показало, що інклюзивне середовище в досліджуваному закладі відповідає основним принципам інклюзивної освіти; педагоги закладу володіють основами інклюзивної педагогіки та мають відповідний досвід роботи. У закладі діє психолого-педагогічна служба, яка надає допомогу дітям з ООП та їхнім сім'ям.

Дослідження показало, що в інклюзивному середовищі досліджуваного освітнього закладу існують певні проблеми: не всі педагоги закладу мають достатньо знань та досвіду роботи з дітьми з особливими потребами; матеріально-технічне забезпечення закладу не в повній мірі відповідає потребам цих дітей; виявлено недостатність індивідуалізованих підходів до навчання та підтримки для кожної дитини. Коригування вимагають індивідуалізовані навчальні плани та стратегії підтримки для кожного учня.

Отже, аналіз даних констатуючого експерименту показав, що в характеристиці вибірки дітей з особливими потребами виділяються як загальні, так і специфічні ознаки. Рівень соціальної адаптації дітей з особливими потребами залежить від зовнішніх і внутрішніх факторів.

2.2. Запровадження корекційно-розвивальної програми у соціально-педагогічну практику закладу освіти

Здатність адекватно сприймати і оцінювати партнера по взаємодії є важливою складовою міжособистісних відносин. Згідно з вимогами державних освітніх стандартів, соціалізація учнів з обмеженими можливостями здоров'я – одна з провідних цілей процесів навчання і виховання [10]. Основний принцип державного освітнього стандарту загальної освіти для учнів з обмеженими можливостями здоров'я – принцип взаємодії учнів з обмеженими можливостями здоров'я з однолітками, які не мають таких обмежень.

Корекційно-розвивальна програма (Додаток Д) спрямована на вирішення актуального завдання – соціальної адаптації дітей з особливими потребами, найважливішим компонентом якої, є вміння взаємодіяти з однолітками. Це проявляється в тому, що досліджувані діти часто мають вузьке обмежене коло спілкування і бідний соціально-комунікативний досвід взаємодії з однолітками. Програма призначена для групової корекційно-розвивальної роботи соціального педагога з дітьми з особливими потребами. Вона сприяє оптимізації міжособистісних відносин дітей з особливими потребами, розвитку комунікативних навичок, формування емпатії; допомагає сформуванню адекватні форми взаємодії дітей з особливими потребами з однолітками. Використання в психолого-педагогічної діяльності представленої програми сприяє ефективній адаптації дітей з особливими потребами в інклюзивне освітнє середовище.

На практиці були реалізовані заняття з двох блоків: розвиток комунікативних навичок дітей, розвиток соціальної взаємодії. В процесі занять були використані методи: ігровий, проєктивний, рухлива гра.

Особливості проведення занять: на перших заняттях діти не виявляли ініціативу в спілкуванні, виконували завдання пасивно. Однак, на наступних діти ставали більш розкутими, почали вступати в контакт, проявляти ініціативу в спілкуванні, з інтересом виконувати завдання. Рухливі ігри, сприяли згуртуванню колективу дітей, навчали поступатися одноліткам, проявляти терпіння по відношенню, надавати підтримку при виконанні ігрових дій. Крім

рухливих, були використані ігри, спрямовані на розвиток емпатії, почуття довіри до однолітка. На заняттях була організована спільна діяльність дітей, в процесі якої виконувалися творчі завдання: малювали спільну картину, ліпили дерево з пластиліну, малювали долоньки на одному аркуші паперу, розфарбовували рукавички в парах. Завдяки спільній діяльності діти вчилися домовлятися з однолітками, ділити з ними простір, знаходити спільне рішення.

Спостереження і експертна оцінка вчителів показали, що проведені заняття сприяли оптимізації міжособистісних відносин дітей з особливими потребами. Діти навчилися поступатися одноліткам, враховувати їх інтереси в процесі спільних ігор, стали виявляти довіру і співпереживання по відношенню один до одного, навчилися надавати їм допомогу в процесі спільної діяльності, прагнули співпрацювати з однолітками. Настрій дітей на заняттях був позитивним, діти отримували задоволення від процесу спілкування.

Отже, корекційно-розвивальна програма призначена для оптимізації відносин з однолітками дітей з особливими потребами, допомагає налагодити процес взаємодії дітей з особливими потребами з ровесниками.

2.3. Експериментальна перевірка ефективності запровадження корекційно-розвивальної програми у соціально-педагогічну практику закладу освіти

З метою виявлення ефективності проведеного комплексу заходів, спрямованого на підвищення ефективності соціальної адаптації дітей з особливими потребами було проведено контрольний етап експерименту, завдання якого полягає у повторному дослідженні рівня соціальної адаптації дітей з особливими потребами та порівнянні отриманих результатів констатуючого і контрольного етапів експерименту.

Після проведення комплексу заходів з респондентами було повторно проведено дослідження рівня соціальної адаптації дітей з особливими потребами за тими ж методиками, що і на констатувальному етапі.

Дослідження емоційно-психологічного клімату колективу учнів.

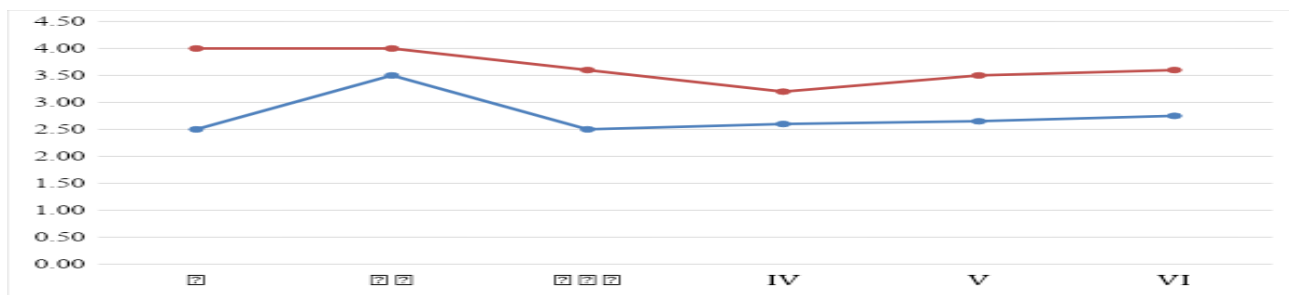


Рис. 2.4. Емоційно-психологічний клімат колективів учнів на констатувальному та контрольному етапах експерименту

Аналіз даних дозволяє зробити висновок, що емоційно-психологічний клімат покращився. Виникаючі в умовах школи почуття «Ми», хоч і сприяє емоційній стабільності і захищеності учнів, проте перешкоджає розвитку навичок спілкування з однолітками, вмінню налагоджувати рівноправні відносини з дітьми, адекватно оцінювати свої якості, веде до деперсоналізації особистості. Успішність адаптації дитини з особливими потребами забезпечується рівнем сформованості соціальних навичок, серед яких важливими є вміння встановлювати міжособистісні відносини.

Було повторно проведено дослідження проявів шкільної тривожності за методикою Філіпса.

Таблиця 2.5

Рівень тривожності (за тестом шкільної тривожності Б. Філіпса) на контрольному етапі

	Кількість	Відсоткова частка
Високий	0	0%
Підвищений	5	50%
Нормальний	5	50%

Проведення корекційно-розвивальної програми має позитивний вплив на рівні шкільної тривожності у дітей з особливими потребами, як свідчать результати порівняльного аналізу до та після програми. Високий рівень тривожності: до проведення програми високий рівень тривожності виявлений у 20% дітей. Після проведення програми жоден з учасників не виявив високого рівня тривожності (0%). Це може свідчити про ефективність її змісту у

зменшенні високого рівня тривожності серед цієї групи дітей. Підвищений рівень тривожності: до проведення програми мали 60% дітей. Після програми цей показник зменшився на 10% до 50%. Це свідчить про те, що програма вплинула на зменшення підвищеного рівня тривожності серед цієї групи. Нормальний рівень тривожності: до проведення програми у 20% дітей. Після програми цей показник значно збільшився до 50%. Це свідчить про позитивний вплив проведеної програми на зниження й стабілізацію рівня тривожності.

На підставі результатів аналізу можна зробити висновок, що корекційно-розвивальна програма виявилася ефективною у зменшенні рівнів шкільної тривожності у дітей з особливими потребами. Порівняння показників до та після проведення програми вказує на позитивні зміни в емоційному стані та адаптації дітей в шкільному середовищі. Рівень тривожності зменшився, свідчаючи про позитивний вплив програми на зниження емоційного напруження, на покращення емоційного стану та здатності дітей адаптуватися до шкільного оточення. Отримані результати свідчать про успішність програми в покращенні психологічного благополуччя дітей з особливими потребами. Це може слугувати підґрунтям для подальших інтервенцій та розвитку психосоціальних підходів до підтримки дітей з особливими потребами у шкільному середовищі.

Графічно результати діагностики рівня тривожності представлені на рис.2.5.

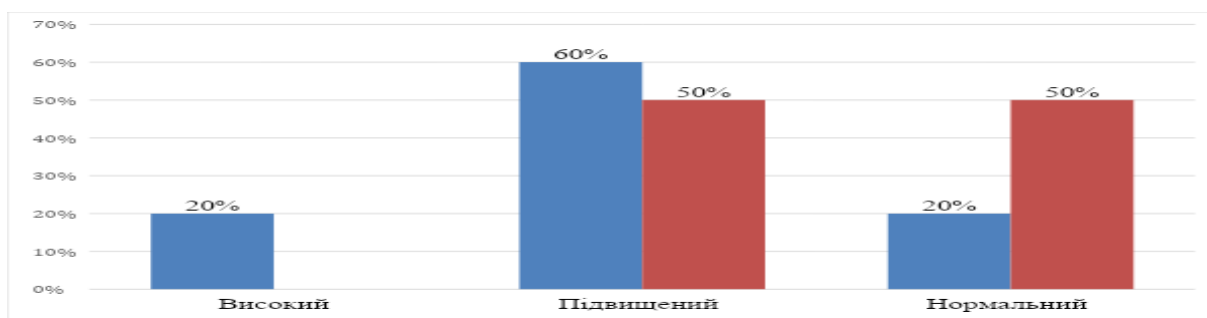


Рис. 2.5. Показники рівня тривожності на констатувальному та контрольному етапах

Аналіз даних свідчить, що кількість дітей, які мали високу тривожність та підвищену тривожність, зменшилась. Результати повторної діагностики соціометричного статусу дітей в колективі представлені на Рис.2.6.

З отриманих даних можна зробити висновок, що діти з особливими потребами після проведення корекційно-розвивальної програми частіше стали знаходитись в парах зі своїми однолітками (30%), та позиції «поруч з учителем» (40%). Це свідчить про те, що вчитель в стає значущою особою для дитини, а дитина ототожнює себе з учнем, що приймається вчителем.

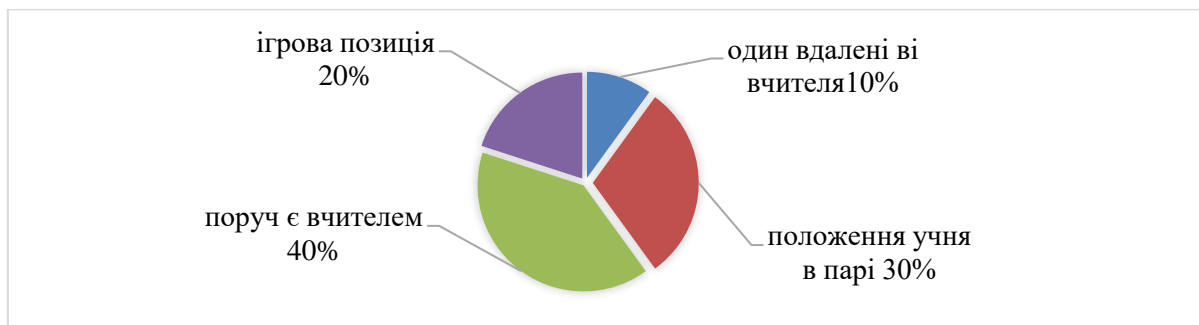


Рис. 2.6. Вибір учнів з особливими потребами на контрольному етапі

У закладі послідовно реалізуються різні моделі адаптації. Організація нових умов виховання учнів з особливими потребами безпосередньо залежить від професійної компетенції фахівців, від розуміння особливостей розвитку різних категорій дітей з особливими потребами, від впровадження ефективних варіативних моделей адаптації з урахуванням особливостей розвитку учнів.

Отже, в школі виділяють наступні позиції інклізивності:

- добір дітей, яким може бути рекомендовано інтегроване навчання, підбір його форм з урахуванням їх віку, особливостей інтелектуального і особистісного розвитку, характеру соціального оточення, можливостей надання ефективної корекційної допомоги, участі батьків у вихованні;
- реалізація варіативних моделей соціальної адаптації;
- наявність адекватної корекційної допомоги учням, які перебувають в умовах соціальної адаптації;
- систематичний контроль за розвитком вихованців і ефективністю навчання.

Умови, необхідні для успішної реалізації соціальної адаптації дітей з особливими потребами, забезпечують державні, муніципальні і недержавні органи. Школа активно взаємодіє з різними організаціями, які надають різноманітну допомогу для адаптації вихованців. Зв'язок з установами

додаткової освіти збагачує і насичує життя вихованців школи, дозволяє проявити дітям їх сильні сторони, сприяє самоствердженню та самореалізації.

Вивчення теоретичних дослідження та узагальнення практичного досвіду дозволили сформулювати методичні рекомендації щодо соціальної адаптації дітей з особливими освітніми потребами в умовах інклюзивного освітнього середовища (Додаток Е), адже спільна діяльність усіх учасників процесу виявляється надзвичайно ефективним засобом сприяння розвитку навичок співпраці та формування важливих соціальних компетентностей у цієї категорії дітей.

Висновки до розділу 2

Особливості соціальної адаптації дітей з особливими потребами в групах, де вони навчаються і виховуються разом, передбачали емпіричне дослідження: емоційно-психологічного клімату колективу учнів; шкільної тривожності; соціометричного статусу учнів в колективі. Для вивчення кожного з названих нами параметрів використовувалися стандартизовані методики. Отримані дані дозволяють зробити наступні висновки.

1. Учні оцінюють свої відносини, як дружні, спокійні, ввічливі. Це підтверджує оцінка емоційного стану учнів. Підвищена тривожність дітей з особливими освітніми потребами проявляється в наступних факторах: в переживаннях соціального стресу, фрустрації потреби в досягненні успіху, в страху самовираження, в проблемах в стосунках з учителями. Встановлено можливі причини тривожності, врахування яких в подальшому, дозволить створити нові ще більш сприятливі умови для навчання і виховання дітей з особливими освітніми потребами.

2. За результатами визначення відносин в класі можна зробити висновок, що учні частіше асоціюють себе в парі зі своїми однолітками. Учитель є значущою особою. Це є доказом їх благополучної соціально-психологічної позиції. Визначено, що вивчення особливостей міжособистісних відносин учнів з особливими потребами є важливою умовою для успіху соціальної адаптації.

3. Ми припустили, що сприятливі міжособистісні відносини мають значний вплив на процес інтеграції в закладі. Для цього апробовано ряд методів, які дозволили вивчити особливості взаємин учнів з особливими освітніми потребами, що складаються в середньому освітньому закладі.

4. Узагальнення матеріалів досліджень вчених стосовно розглянутої проблеми дозволило стверджувати, що успішність процесів соціальної адаптації безпосередньо пов'язана з особливостями соціального макро- і мікросередовища, яке є для дітей з особливими освітніми потребами джерелом їх соціального та психофізичного розвитку. Дослідження показало, що на успіх соціальної адаптації таких дітей впливає продуманість низи психолого-педагогічних умов, що включають вивчення особливостей міжособистісних відносин дітей з особливими освітніми потребами.

5. Діти з особливими потребами, після участі в корекційно-розвивальній програмі, стали активніше залучатися до взаємодії зі своїми однолітками. Збільшення частоти парної взаємодії вказує на позитивний соціальний розвиток дітей у інклюзивному середовищі. Виявлено, що діти з особливими потребами частіше віддають перевагу знаходитися поруч з учителем. Це свідчить про значущість вчителя як позитивного впливу на дитину та її самооцінку, що позитивно позначається на самопочутті та навчальній активності.

З урахуванням виявлених тенденцій, важливо надати вчителю відповідну підтримку та стимулювання для забезпечення позитивної взаємодії з дітьми з особливими потребами. Це може включати професійний розвиток вчителя в напрямку інклюзивної практики, надання ресурсів для створення сприятливого навчального середовища та підтримку у взаємодії з дітьми.

ВИСНОВКИ

Відповідно до мети та завдань дослідження, визначених у вступі, були зроблені наступні висновки.

1. Аналіз проблеми соціальної адаптації дітей з особливими потребами у наукових дослідженнях вказує на актуальність та складність цього питання. Отримані дані свідчать про необхідність системного підходу до вирішення проблеми соціальної адаптації дітей з особливими потребами, щоб забезпечити їх повноцінну участь у суспільстві. Виділені в аналізі фактори, такі як сімейне середовище, освітні можливості та соціокультурні чинники, підкреслюють важливість розгляду соціальної адаптації як багатокomпонентного процесу. Сучасні наукові вектори досліджень та розробки стратегій, спрямовані на поліпшення соціальної адаптації дітей з особливими потребами на основі розвитку інклюзивних підходів у сфері освіти та сприянні взаємодії між сім'єю, школою та іншими інституціями. Цей висновок визначає необхідність подальших практичних заходів та реформ для забезпечення позитивної соціальної адаптації дітей з особливими потребами в сучасному суспільстві.

2. Інклюзивне освітнє середовище виявилось важливою передумовою для успішної соціальної адаптації дітей з особливими освітніми потребами. Аналіз показав, що створення такого середовища відкриває можливості для активної участі кожної дитини у навчальному процесі, незалежно від її особливих потреб чи здібностей. Врахування різноманітності учнів та забезпечення індивідуалізованого підходу до навчання дозволяє зменшити бар'єри і стигму, що часто супроводжують дітей з особливими освітніми потребами. Важливою складовою інклюзивного середовища є підтримка вчителів, спрямована на їхню підготовку та розвиток навичок роботи з різними дітьми.

3. Зміст та структура соціальної адаптації дітей з особливими освітніми потребами в інклюзивному освітньому середовищі визначають ключові аспекти їхнього успішного інтегрування та розвитку. Аналіз цього питання свідчить про необхідність врахування індивідуальних потреб кожного учня та створення

гнучкої системи підтримки, яка б враховувала різні рівні потреб та можливостей. Визначено, що успішна соціальна адаптація в інклюзивному середовищі передбачає активну роль вчителів, педагогічних працівників та сімей у створенні сприятливого оточення для розвитку дітей.

4. Узагальнення досліджень вчених доводить, що успішність соціальної інтеграції дітей з особливими потребами прямо залежить від особливостей соціального середовища, яке створюється в інклюзивних школах. Зазначено, що цілеспрямована діяльність фахівців щодо дітей з особливими потребами, спрямована на корекційний та розвиваючий ефект, сприяє їхній стабільній інтеграції в соціальну групу, формуванню позитивних міжособистісних відносин та їхнє розширення, що сприяє соціальному розвитку цих дітей.

5. Аналіз наукових досліджень з означеної теми надав змогу узагальнити матеріали та визначити важливі аспекти впливу соціального макро- і мікросередовища на процес соціальної адаптації учнів з особливими освітніми потребами. Встановлено, що це середовище виступає не лише обставиною, але і джерелом для їхнього соціального та психофізичного розвитку, що свідчить про його важливість у формуванні позитивного інтеграційного досвіду для дітей з особливими потребами. Результати нашого дослідження підкреслюють, що успішність соціальної адаптації цієї групи дітей залежить від ретельного вивчення та розуміння психолого-педагогічних умов, в яких вони здійснюють свою освітню діяльність. Важливим фактором є обґрунтованість та системність заходів, спрямованих на покращення міжособистісних відносин, що впливають на соціальну адаптацію учнів з особливими освітніми потребами в умовах інклюзивного освітнього середовища.

СПИСОК ВИКОРИСТАНИХ ДЖЕРЕЛ

1. Бех І. Гуманізація спеціальної освіти аномальних дітей як соціально-педагогічна проблема. *Дефектологія*. 2016. №1. С. 19–23.
2. Блажівський М. І. Поняття адаптації у сучасній науковій літературі. *Науковий вісник Львівського державного університету внутрішніх справ. серія психологічна*. 2014. Вип. 1. - С. 234-242.
3. Борщевська Л.В., Зіброва А.В., Іванова І.Б. та ін. На допомогу батькам, що мають дітей з особовими потребами. Київ : Український інститут соціальних досліджень, 2018. 79 с.
4. Вознюк О. Особливості професійної діяльності спеціалістів психолого-педагогічного супроводу дитини з особливими освітніми потребами в інклюзивному освітньому просторі: методичні рекомендації. Житомир : КЗ «ЖОШПО» ЖОР, 2019. 68 с.
5. Войтко В. В. Можливості інклюзивної освіти дітей із затримкою психічного розвитку. Формування готовності педагогічних працівників до роботи з дітьми з особливими потребами в умовах інклюзивного навчання : тематичний збірник праць. Упоряд. А. Волосюк, Н. Басараба, С. Козловська; за заг. редакцією А. О. Лавренчука. Рівне : РОШПО, 2014. С. 60–71.
6. Гаяш О. Поради вчителям щодо навчання дітей з особливими освітніми потребами у класі з інклюзивним навчанням : Методичні рекомендації. Ужгород : Інформаційно-видавничий центр ЗШПО, 2014. 108 с.
7. Гевко І. Інклюзивна освіта в Україні: сучасний стан та проблеми розвитку. Науковий вісник мну імені В. О. Сухомлинського. *Педагогічні науки*. № 1 (64). лютий 2019. С. 52–58.
8. Гречко Л. М. Психологічний супровід дітей молодшого шкільного віку з вадами психофізичного розвитку в умовах інтегрованого навчання: автореф. дис. ... канд. психол. наук. Київ : Наука, 2008. 20 с.

9. Данілавічютс Е. А. Стратегії викладання в інклюзивному навчальному закладі : навчально-методичний посібник. Київ : Видавнича група „А.С.К.”, 2012. 287 с.

10. Діти з особливими освітніми потребами у загальноосвітньому просторі. Навчально-методичний посібник /авт.: Н. Ярмола, Л. Коваль-Бардаш, Н. Компанець, Н. Квітка, А. Лапін. Київ : ІСПП імені Миколи Ярмаченка НАПН України, 2020. 208 с.

11. Здоров'язбережувальні технології в освітньому середовищі: колективна монографія. За заг. ред. Л. М. Рибалко. Тернопіль : Осадца В.М., 2019. 400 с.

12. Інклюзивна освіта. Інтегроване навчання дітей з особливими потребами у ЗНЗ. *Завуч*. 2008. №19–20 (349-350). С. 43–57.

13. Калініченко І. О. Особливості формування інклюзивного освітнього середовища для забезпечення всебічного розвитку дитини. *Актуальні проблеми навчання та виховання людей з особливими потребами*. 2012. № 9. С. 120–126.

14. Камбур Андрій Васильович. Соціальна адаптація особистості. Чернівці: «Золоті литаври», 2012. 252 с

15. Колосова О. В., Гурал-Пулроле Й. Соціальна адаптація дітей з синдромом дауна. *Молодий вчений*. 2018. № 5.2 (57.2). С. 49–53.

16. Колупаєва А.А., Таранченко О.М. «Інклюзивна освіта: від основ до практики»: монографія. Київ : ТОВ «АТОПОЛ», 2016. 152 с.

17. Колупаєва А.А., Таранченко О.М. Педагогічні технології інклюзивного навчання. Київ : КЕНГУРУ, 2018 Формат. 160 с.

18. Конвенція ООН про права людей з інвалідністю від 13.12.2006 р. URL: https://zakon.rada.gov.ua/laws/show/995_g71#Text

19. Кравцов С.О. Теоретичне бачення соціальної адаптації: стан, погляди, підходи. *Український соціум*. 2008. № 3. С. 83–96.

20. Миронова С.П.. Нова українська школа: особливості організації освітнього процесу учнів початкової школи в інклюзивних класах: навч.-метод. посіб. Тернопіль : Астон. 2020. 176 с.

21. Непран А. О. Інклюзивна освіта як умова соціальної адаптації дітей з особливими потребами. *Науковий пошук молодих дослідників. Педагогічні науки*. №1. Частина II. Старобільськ : ДЗ „Луганський національний університет імені Тараса Шевченка”, 2020. С. 79–85.

22. Нетьосов С. І., Ляшенко В. В. Шляхи забезпечення освіти особливої дитини в умовах інклюзії. *Вісник ун-ту ім. Альфреда Нобеля. Педагогіка та психологія*. Педагогічні науки. 2019. № 1 (17). С. 70-77.

23. Неурова А. Б., Капінус О. С., Грицевич Т. Л. Діагностика індивідуально-психологічних властивосте особистості : навчально-методичний посібник. Львів : НАСВ, 2016. 181 с.

24. Орлова М. М. Позитивний психологічний клімат у інклюзивному освітньому середовищі як умова збереження психічного здоров'я дітей. *Вісник. Серія: Педагогічні науки*. 2020. № 6 (162). С.117–122.

25. Основні поняття: інклюзивна освіта, діти з особливими освітніми потребами, універсальний дизайн, розумне пристосування. Всеукраїнський фонд „Крок за кроком” : вебсайт. URL : <http://www.ussf.kiev.ua/a/FAQ1.html>

26. Порошенко М. А. Інклюзивна освіта: навч. посіб. Київ: «ТОВ Агенство «Україна». 2019. 300 с.

27. Про затвердження примірного положення про команду психолого-педагогічного супроводу дітей з особливими освітніми потребами в закладах загальної середньої та дошкільної освіти: наказ МОН України. URL: <http://surl.li/mcvf>

28. Про освіту. Закон України від 5 вересня 2017 року № 2145-VIII. *Відомості Верховної Ради (ВВР)*, 2017, № 38-39.

29. Рассказова О. І. Особливості розвитку закності дітей в умовах інклюзивної освіти. *Дитина з особливими потребами*. 2015. № 4. С. 2–7.

30. Романюк С. В. Сучасні технології навчання осіб з особливими освітніми потребами. *Педагогічний пошук*. 2019. №1 (101). С. 37–40.

31. Рубежанська І. Я серед людей: програма соціальної адаптації дітей з особливими потребами. *Соціальний педагог*. 2014. № 9. С. 35–39.

32. Соціальна та освітня інклюзія: історія, сучасність, перспективи розвитку: колективна монографія у 2 частинах. Частина 1. Інституційні та особистісні аспекти впровадження в Україні. За ред. С.П. Миронової, Л. Б. Платаш. Чернівці: «Технодрук», 2021. 352 с.

33. Створення індивідуальної програми розвитку для дітей з особливими освітніми потребами: методичний посібник. Під заг. ред. Софій Н. З. Київ: ТОВ „Видавничий дім „Плеяди”, 2015. 66 с.

34. Тараскіна Л. В. Соціалізація дітей з особливими освітніми потребами в загальноосвітньому просторі в умовах упровадження інклюзивної моделі навчання: семінар-практикум для педагогів. *Дитина з особливими потребами*. 2016. № 5. С. 8–11.

35. Теоретико-методологічні засади впровадження інклюзії в закладах освіти : монографія. За ред. М. Є. Чайковського. Київ : Університет „Україна”, 2019. 460 с.

36. Чопік О. В. Формування взаємин дітей з вадами опорно-рухового апарату із здоровими ровесниками в умовах інклюзивного навчання: дис. ... канд. пед. наук: 13.00.03 корекційна педагогіка. Київ, 2013. 247 с.

37. Шльонська О.О. Розгляд поняття «адаптація» з погляду системного підходу. Актуальні проблеми психології. Том III. : Консультативна психологія і психотерапія. *Збірник наукових праць Інституту психології імені Г.С.Костюка НАПН України*. Видавець Лисенко М.М., 2013. Вип. 9.

38. Якушенко Л. М. Актуальні проблеми соціального захисту людей з інвалідністю. Аналітична записка. Серія „Соціальна політика”. 2019. № 9. URL: <https://niss.gov.ua/sites/default/files/2019-12/analit-yakushenko-social-policy9-2019.pdf>

39. Palmer Susan B., Williams-Diehm Kendra L. The Importance of Elements of Inclusive Education. *Inclusion*, 2020. Vol. 8. Issue 1. URL: <https://meridian.allenpress.com/inclusion/article-abstract/8/1/2/428457/The-Importance-of-Elements-of-InclusiveEducation?redirectedFrom=fulltext>

40. Tim Loreman, Joanne Deppeler, David Harvey “Inclusive Education. A practical guide to supporting diversity in the classroom”. RoutledgeFalmer. London; New York, 2015. 122 p.

ДОДАТКИ

ДОДАТОК А

Засади соціальної адаптації дітей в інклюзивному середовищі

№	Засади	Опис
1.	Прийняття диверсифікації	Теоретична основа інклюзивного оточення ґрунтується на визнанні та прийнятті різноманітності учнів, включаючи тих, хто має особливі освітні потреби. Диверсифікація у навчальному середовищі розглядається як невід’ємна складова створення сприятливого клімату для всіх учнів.
2.	Модель соціальної інклюзії	Теорії соціальної інклюзії визначають, що діти з особливими потребами мають право на повноцінну участь у всіх сферах шкільного життя.
3.	Індивідуалізація підходів	Засада індивідуалізації визнає унікальність потреб кожної дитини. Теоретично це означає розробку індивідуальних педагогічних стратегій та програм, що враховують конкретні освітні потреби та рівень розвитку кожного учня.
4.	Розбудова соціальних вмінь	Теоретичний підхід до соціальної адаптації включає розвиток соціальних вмінь у всіх учнів, щоб забезпечити ефективну взаємодію та співпрацю в групах. Це охоплює навички сприйняття різноманітності, емпатії та взаєморозуміння.
5.	Адаптація педагогічних практик	Теоретична база передбачає постійне адаптування педагогічних практик до конкретних потреб дітей. Це включає в себе використання різноманітних методів, оцінювання та звітування, щоб забезпечити ефективний процес соціальної адаптації.

ДОДАТОК Б

Анкета для оцінки привабливості класного колективу (власна розробка).**1. Чи комфортно тобі у твоєму класі?**

- а) Відчуваю себе членом класу, частиною колективу;
- б) Беру участь у більшості видів діяльності;
- в) Беру участь в одних видах діяльності і не беру участі в інших;
- г) Чи не відчуваю що є членом колективу;
- д) Вчуся, не спілкуючись з іншими дітьми класу;
- е) Не знаю, важко відповісти.

2. Перейшов би ти вчитися в інший клас, якби трапилася така нагода?

- а) Так, дуже хотів би перейти;
- б) Швидше за все, перейшов би, ніж залишився;
- в) Не бачу ніякої різниці;
- г) Швидше за все, залишився б в своєму класі;
- д) Дуже хотів би залишитися в своєму класі;
- е) Не знаю, важко сказати.

3. Які взаємини між дітьми у твоєму класі?

- а) Краще, ніж в будь-якому іншому класі;
- б) Краще, ніж в більшості класів;
- в) Приблизно такі ж, як і в більшості класів;
- г) Гірше, ніж в більшості класів;
- д) Гірше, ніж в будь-якому класі;
- е) Не знаю.

4. Які взаємини учнів з класним керівником?

- а) Краще, ніж в будь-якому іншому класі;
- б) Краще, ніж в більшості класів;
- в) Приблизно такі ж, як більшості класів;
- г) Гірше, ніж в більшості класів;
- д) Гірше, ніж в будь-якому класі;
- е) Не знаю.

5. Як ти думаєш, чи подобається твоїм друзям загалом навчання в класі?

- а) Краще, ніж будь-якому іншому класі;
- б) Краще, ніж в більшості класів;
- в) Приблизно такі ж, як і в більшості класів;
- г) Гірше, ніж в більшості класів;
- д) Гірше, ніж в будь-якому класі;
- е) Не знаю.

Обробка результатів.

Всі бали, отримані дитиною за кожну відповідь, підсумовуються і інтерпретуються наступним чином:

– 25-18 балів – класний колектив є для дитини досить привабливим. Атмосфера всередині класу повністю задовольняє інтересам і очікуванням дитини. Вона цінує відносини з іншими дітьми колективу.

– 17-12 балів – дитина добре адаптована в класному колективі. Атмосфера взаємин є для неї є комфортно і сприятливою. Класний колектив представляє цінність для дитини.

– 11-6 балів – нейтральне ставлення дитини до колективу свідчить про наявність певних сприятливих зон взаємин, які дискомфортно впливають на відчуття власного становища учня в класі. Є явне бажання або віддалитися від колективу, або змінити своє ставлення до нього.

– 5 і менше балів – негативне ставлення до класу. Незадоволеність своїм становищем і роллю в ньому. Можлива дезадаптація в його структурі.

ДОДАТОК В

Модифікована методика «Індивідуальний профіль соціального розвитку дитини».

П. І. дитини. Вік. Дата

п/п	Твердження	Ступінь вираженості					Твердження
		2	1	0	-1	-2	
1.1	Легко йде на контакт з дорослими						Уникає контакту з дорослими 3
1.2	Відгукується на прохання дорослих						Не реагує на прохання дорослих
1.3	Із задоволенням діє з дорослими спільно						Не любить діяти з дорослими спільно 3
1.4	Успішно діє при взаємодії з дорослими						Не вмє діяти при взаємодії з дорослим
1.5	Легко приймає допомогу						Не приймає допомогу
2.1	Прагнути до взаємодії з однолітками						Уникає взаємодії з однолітками 3
2.2	Комфортно відчуває себе в групі дітей (більше 10 осіб)						Не любить великі групи людей (більше 10 осіб)
2.3	Спокійно спостерігає за Ігровими діями інших дітей						Заважає ігровим діям ін. дітей
2.4	Своїми діями прагне привернути до себе увагу інших дітей						Не прагне залучати увагу до себе інших дітей
2.5	Дитина сприймає емоційний стан однолітка – реагує на нього						Не сприймає емоційного стану і не реагує на нього
3.1	Здатний зайняти себе сам 5-10 хвилин						Не здатний зайняти себе сам 5-10 хвилин
3.2	Часто проявляє самостійність в діяльності						Не проявляє будь-якої самостійності в діяльності
3.3	Любить говорити про себе, характеризувати себе («Я хороший» та ін.)						Не говорить про себе
3.4	Може сказати свій вік або Показати						Не говорить і не показує свій вік

ДОДАТОК Г

Тест шкільної тривожності Б. Філіпса

Для вивчення рівня і характеру тривожності, пов'язаної зі школою, у дітей молодшого та середнього шкільного віку застосовується тест шкільної тривожності Б. Філіпса. Тест складається з 58 питань, які можуть зачитуватися школярами, а можуть і пропонуватися в письмовому вигляді. На кожне питання потрібно однозначно відповісти «так» (ставиться знак «плюс») або «ні» (знак «мінус»). Перед початком роботи дітям пропонується інструкція: «Зараз вам буде запропоновано опитувальник, який складається з питань про те, як ви себе відчуваєте в школі. Намагайтеся відповідати щиро і правдиво, тут немає вірних чи невірних, хороших чи поганих відповідей. Над питаннями довго не замислюйтесь. Вгорі на аркуші напишіть свої ім'я, прізвище і клас. Відповідаючи на питання, записуйте його номер і відповідь: «плюс», якщо ви згодні з ним, або «мінус», якщо не згодні.

ТЕСТОВИЙ МАТЕРІАЛ

1. Чи важко тобі триматися на одному рівні з усім класом?
2. хвилюєшся ти, коли вчитель говорить, що збирається перевірити, наскільки ти знаєш матеріал?
3. Чи важко тобі працювати в класі так, як цього хоче вчитель?
4. Чи сниться тобі часом, що вчитель в люті від того, що ти не знаєш урок?
5. Чи траплялося, що хто-небудь з твого класу бив або бив тебе?
6. Чи часто тобі хочеться, щоб вчитель не поспішав при поясненні нового матеріалу, поки ти не зрозумієш, що він говорить?
7. Чи сильно ти хвилюєшся при відповіді або виконанні завдання?
8. Чи трапляється з тобою, що ти боїшся висловлюватися на уроці, тому що боїшся зробити дурну помилку?
9. Чи тремтять у тебе коліна, коли тебе викликають відповідати?
10. Чи часто твої однокласники сміються над тобою, коли ви граєте в різні ігри?
11. Чи трапляється, що тобі ставлять нижчу оцінку, ніж ти очікував?
12. Чи хвилює тебе питання про те, чи не залишать тебе на другий рік?
13. Намагаєшся чи ти уникати ігор, в яких робиться вибір, тому що тебе, як правило, не вибирають?
14. Чи буває часом, що ти весь тремтиш, коли тебе викликають відповідати?
15. Чи часто у тебе виникає відчуття, що ніхто з твоїх однокласників не хоче робити те, чого хочеш ти?
16. Чи сильно ти хвилюєшся перед тим, як почати виконувати завдання?
17. Чи важко тобі отримувати такі позначки, яких чекають від тебе батьки?
18. Чи боїшся ти часом, що тобі стане дурно в класі?
19. Чи будуть твої однокласники сміятися над тобою, якщо ти зробиш помилку при відповіді?
20. Чи схожий ти на своїх однокласників?
21. Виконавши завдання, чи турбуєшся ти про те, добре л і з ним впорався?
22. Коли ти працюєш в класі, чи впевнений ти в тому, що все добре запам'ятаєш?
23. Чи сниться тобі іноді, що ти в школі і не можеш відповісти на запитання вчителя?
24. Чи вірно, що більшість хлопців ставляться до тебе по-дружньому?
25. Працюєш ти більш ретельно, якщо знаєш, що результати твоєї роботи будуть порівнюватися в класі з результатами твоїх однокласників?
26. Чи часто ти мрієш про те, щоб поменше хвилюватися, коли тебе запитують?
27. Чи боїшся ти часом вступати в суперечку?
28. Чи відчуваєш ти, що твоє серце починає сильно битися, коли вчитель говорить, що збирається перевірити твою готовність до уроку?
29. Коли ти отримуєш гарні оцінки, чи думає хто-небудь з твоїх друзів, що ти хочеш виступитися?

30. Чи добре ти себе почуваєш з тими з твоїх однокласників, до яких хлопці ставляться з особливою увагою?
31. Чи буває, що деякі хлопці в класі говорять що – то, що тебе зачіпає?
32. Як ти думаєш, втрачають чи розташування ті з учнів, які не справляються з навчанням?
33. Чи схоже на те, що більшість твоїх однокласників не звертають на тебе увагу?
34. Чи часто ти боїшся виглядати безглуздо?
35. Чи задоволений ти тим, як до тебе ставляться вчителі?
36. Чи допомагає твоя мама в організації вечорів, як інші мами твоїх однокласників?
37. Чи хвилювало тебе коли-небудь, що думають про тебе оточуючі?
38. сподіваєшся ти в майбутньому вчитися краще, ніж раніше?
39. Чи вважаєш ти, що одягаєшся в школу так само добре, як і твої однокласники?
40. Чи часто ти замислюєшся, відповідаючи на уроці, що думають про тебе в цей час інші?
41. Чи володіють здібні учні якимись – то особливими правами, яких немає у інших хлопців у класі?
42. Зляться чи деякі з твоїх однокласників, коли тобі вдається бути краще за них?
43. Чи задоволений ти тим, як до тебе ставляться однокласники?
44. Чи добре ти себе почуваєш, коли залишаєшся один на один з учителем?
45. Висміюють чи часом твої однокласники твою зовнішність і поведінку?
46. Чи думаєш ти, що турбуєшся про свої шкільні справи більше, ніж інші хлопці?
47. Якщо ти не можеш відповісти, коли тебе запитують, чи відчуваєш ти, що ось – ось розплачешся?
48. Коли ввечері ти лежиш у ліжку, думаєш ти часом з занепокоєнням про те, що буде завтра в школі?
49. Працюючи над важким завданням, чи відчуваєш ти часом, що зовсім забув речі, які добре знав раніше?
50. Тремтить чи злегка твоя рука, коли ти працюєш над завданням?
51. Чи відчуваєш ти, що починаєш нервувати, коли вчитель говорить, що збирається дати класу завдання?
52. Чи лякає тебе перевірка твоїх знань у школі?
53. Коли вчитель говорить, що збирається дати класу завдання, чи відчуваєш ти страх, що бракує часу з ним?
54. Чи снилося тобі часом, що твої однокласники можуть зробити те, чого не можеш ти?
55. Коли вчитель пояснює матеріал, здається тобі, що твої однокласники розуміють його краще, ніж ти?
56. Чи турбує ти по дорозі в школу, що вчитель може дати класу перевірочну роботу?
57. Коли ти виконуєш завдання, чи відчуваєш ти зазвичай, що робиш це погано?
58. Тремтить чи злегка твоя рука, коли вчитель просить зробити завдання на дошці перед усім класом?

ОБРОБКА І ІНТЕРПРЕТАЦІЯ РЕЗУЛЬТАТІВ

При обробці результатів виділяють питання, відповіді на які не збігаються з ключем тесту. Наприклад, на 58 – й питання дитина відповіла «так», в той час як в ключі цього питання відповідає «мінус», тобто відповідь «ні». Відповіді, що не збігаються з ключем, – прояв тривожності. При обробці підраховується: загальне число розбіжностей по всьому тесті. Якщо воно більше 50%, можна говорити про підвищену тривожність дитини, якщо більше 75% від загального числа питань тесту – про високу тривожність; число збігів по кожному з восьми факторів тривожності, що виділяються в тексті. Рівень тривожності визначається так само, як в першому випадку. Аналізується загальний внутрішній емоційний стан школяра, багато в чому визначається наявністю тих чи інших тривожних синдромів (факторів) і їхньою кількістю.

ДОДАТОК Д

Корекційно-розвивальна програма по оптимізації міжособистісних відносин з однолітками у дітей з особливими потребами

Мета програми: створення умов для оптимізації міжособистісних відносин з однолітками у дітей з особливими потребами за допомогою розвитку комунікативних навичок та навичок соціальної поведінки.

Завдання програми:

- 1) Розвиток здатності до емпатії, співпереживання.
- 2) Розвиток навичок соціальної поведінки.
- 3) Формування позитивного ставлення до свого «Я».
- 4) Формування позитивного ставлення до однолітків.

Адресат програми: діти з особливими потребами .

У програмі були використані наступні методи: ігровий метод, організація спільної діяльності дітей, метод проблемних ситуацій.

Способи реалізації програми:

- 1) Використання індивідуального підходу, враховуючи можливості кожної дитини для досягнення кінцевої мети групи.
- 2) Включення ігрового методу в процес занять.
- 3) Заняття складаються з пов'язаних між собою ігор, вправ, ігрових ситуацій, які підібрані з урахуванням поставлених корекційно-розвивальних завдань.
- 4) Психогімнастичні та релаксаційні вправи, рухливі ігри, спрямовані на оптимізацію міжособистісних відносин з однолітками.
- 5) Використання наочних посібників малюнків, картинок, фотографій.

Структура і зміст програми.

1 блок – Розвиток комунікативних навичок

Мета: розвиток комунікативних навичок дітей з особливими потребами , що дозволяють успішно встановлювати дружні відносини з однолітками.

Завдання:

- 1) розвиток навичок спілкування дітей в різних життєвих ситуаціях.
- 2) Розвиток емпатії, вміння розуміти стан партнера по спілкуванню.
- 3) Розвиток навичок невербального спілкування (міміка, жести, пози).

2 блок – Розвиток навичок співпраці

Мета: навчання дітей з особливими потребами різним формам групового взаємодії.

Завдання:

- 1) створення сприятливого психологічного клімату в групі дітей.
- 2) Формування адекватної самооцінки дітей в груповій діяльності.
- 3) Формування навичок колективної взаємодії дітей.

3 блок – Комбіновані заняття

Мета: соціалізація дітей з особливими потребами в середовище здорових однолітків.

Завданням є:

- 1) розвиток навичок групової взаємодії дітей з особливими потребами з однолітками.
- 2) Формування толерантного ставлення дітей до дітей з особливими потребами.
- 3) Організація спільної діяльності дітей з особливими потребами з однолітками.

Структура занять представлена наступним чином: вступна частина, що містить ритуал вітання і розминку; основна частина – складається з 3 вправ, спрямованих на оптимізацію міжособистісних відносин дітей; заключна частина – ритуал прощання.

Очікувані результати: сформованість вербальної і невербальної комунікації дітей з особливими потребами в різних ситуаціях спілкування, сформованість навичок співпраці дітей в різних видах діяльності, оптимізація міжособистісних відносин дітей з особливими потребами з однолітками, сформованість толерантного ставлення чують до дітей з особливими потребами.

Зміст корекційно-розвиваючої програми з оптимізації міжособистісних відносин з однолітками у дітей з особливими потребами

Блок програми	Мета занять	Зміст занять	Очікувані результати
1 Блок – розвиток комунікативних навичок. 14 занять.	<p>Мета: розвиток комунікативних навичок дітей з особливими потребами, що дозволяють успішно встановлювати дружні відносини з однолітками</p> <p>Завдання:</p> <ol style="list-style-type: none"> 1) Розвиток навичок спілкування дітей в різних життєвих ситуаціях; 2) Розвиток емпатії, вміння розуміти стан партнера по спілкуванню; 3) Розвиток навичок невербального спілкування (міміка, жести, пози). 	<p>Перший блок занять спрямований на розвиток комунікативних навичок дітей з особливими потребами. Заняття проводяться в ігровій формі з елементами комунікативного тренінгу. В процесі занять використовуються наступні методи: ігровий метод, метод проблемних ситуацій, проєктивний метод. Ігри та вправи, що використовуються на заняттях, навчають дітей з особливими потребами розуміти емоційний стан однолітків. На заняттях діти вчаться домовлятися один з одним, поступатися один одному в процесі спільної діяльності. Запропоновані заняття сприяють розвитку вербальних і невербальних засобів спілкування дітей з особливими потребами. Процес взаємодії дітей під час занять сприяє виробленню правильного стилю спілкування з однолітками.</p>	Сформованість вербальної і невербальної комунікації дітей з особливими потребами в різних ситуаціях спілкування.
2 Блок – розвиток навичок співпраці дітей. 14 занять.	<p>Мета: навчання дітей з особливими потребами різним формам групового взаємодії</p> <p>Завдання:</p> <ol style="list-style-type: none"> 1) Створення сприятливого психологічного клімату в групі дітей 2) Формування адекватної самооцінки дітей в груповій діяльності 3) Формування навичок колективної взаємодії дітей 	<p>Другий блок призначений для розвитку навичок співпраці дітей. Заняття проводяться в ігровій формі. На заняттях проводяться рухливі ігри з дітьми, які сприяють створенню сприятливої атмосфери в дитячому колективі; в процесі рухливих ігор діти навчаються навичкам групової взаємодії з однолітками. Заняття включають в себе вправи, які передбачають спільну діяльність дітей. Завдяки запропонованим вправам діти навчаються співпрацювати з однолітками, надавати їм допомогу при виконанні завдань для досягнення кінцевого результату. Це сприяє розвитку навичок співпраці даної категорії дітей.</p>	Сформованість навичок співпраці дітей в різних видах діяльності.
3 Блок – комбіновані заняття. 12 занять.	<p>Мета: соціалізація дітей з особливими потребами в середовище здорових однолітків</p> <p>Завдання:</p> <ol style="list-style-type: none"> 1) Розвиток навичок групової взаємодії дітей з особливими потребами з однолітками 2) Формування толерантного ставлення дітей до дітей з особливими потребами 3) Організація спільної діяльності дітей з особливими потребами з однолітками 	<p>Третій блок занять спрямований на соціалізацію дітей з особливими потребами в середовище здорових однолітків.</p> <p>На заняттях проводяться рухливі ігри з дітьми, а також вправи, спрямовані на спільну діяльність дітей. Рухливі ігри згуртовують дітей зі однолітками, допомагають дітям знайти спільну мову один з одним. Організація спільної діяльності навчає дітей з особливими потребами навичкам ефективної взаємодії з однолітками, а також сприяє розвитку емпатії у здорових дітей до дітей з особливими потребами.</p>	Оптимізація міжособистісних відносин дітей з особливими потребами з однолітками сформованість толерантного ставлення дітей з особливими потребами.

ДОДАТОК Е

Методичні рекомендації щодо соціальної адаптації дітей з особливими освітніми потребами в умовах інклюзивного освітнього середовища

Інтегроване навчання дітей з особливими освітніми потребами в звичайному класі загальноосвітньої школи – відносно нове явище для системи освіти України. До недавнього часу діти потрапляли в масові установи досить рідко та певною мірою випадково: це була або вимушена і тому малоефективна інтеграція, пов'язана з особливими соціально-економічними і культурними умовами (великі регіони країни, відсутність необхідного числа спеціальних дитячих садків і шкіл, низький рівень діагностики), або інтеграція в середовище дітей найбільш обдарованих дітей з особливими потребами, які мали регулярну корекційну допомогу і освітню підтримку з боку батьків або педагогів-репетиторів. Сьогодні процес адаптації дітей даної категорії в масові дитячі установи неухильно розширюється і набуває характеру стійкої тенденції в освітньому просторі країни.

Батьки дітей з особливими освітніми потребами обирають навчання в масових школах у зв'язку з різними причинами:

- відсутністю достатньої інформації про систему спеціального навчання дитини з особливими освітніми потребами;
- престижністю перебування дитини з особливими освітніми потребами в загальній школі;
- об'єктивною оцінкою готовності дитини з особливими освітніми потребами до навчання в загальній школі.

Сучасний освітній простір на рівні загальної середньої освіти істотно змінився. До нього входять такі типи шкіл:

- Традиційна школа, орієнтована на передачу знань.
- Спеціалізована школа з поглибленим вивченням одного або декількох предметів.
- Гімназія-ліцей, в якій робиться спроба відтворити академічний рівень освіти. Завдяки гімназіям різко підвищилися вимоги до рівня загальної середньої освіти, хоча в ряді випадків навчальні програми перевантажені.
- Інноваційні школи, засновані на авторських програмах з використанням нових методів і засобів навчання.
- Школи, орієнтовані на одну або кілька нових систем освіти (школа Монтесорі, Вальдорфська школа та ін.).

На сьогоднішній день загальноосвітній заклад знаходиться на етапі кардинальних змін, які стосуються всіх сфер шкільного життя. У ситуації, що склалася, в реформуванні української середньої освіти виникає ряд складнощів, характерних для будь-якого перехідного періоду – це стосується як освітян та їхніх учнів, так і батьків.

Державна політика в галузі модернізації середньої освіти перейшла до дванадцятирічного терміну навчання (з 6 до 18 років). У такій ситуації на перше місце виходить підвищення престижу школи, її конкурентоспроможності, коли про якість освітньої підготовки свідчать професійні успіхи випускників, їх затребуваність на ринку праці

Сучасна українська школа, перебуваючи в епіцентрі соціально-економічних перетворень, орієнтована на «сильного», найбільш здібного учня. Різноманітність навчально-дидактичних матеріалів, методичної літератури пов'язано з появою варіативних програм, як по окремим областям знань, так і об'єднуючих весь цикл навчальних предметів. У багатьох випадках ускладнюється структура і зміст навчальних предметів. Надлишок змісту веде до труднощів засвоєння навчального матеріалу, а в підсумку до перевантажень дітей [7; 15].

В такій ситуації є висока ймовірність того, що дитина з особливими освітніми потребами не готова до навчання в масовій школі і зіткнеться з низкою труднощів, навчаючись нарівні з однолітками.

Нерідко батьки дітей з особливими потребами обирають форму індивідуального (дистанційного домашнього, сімейного) навчання, при якому дитина лише кілька разів на рік приходить в школу для написання підсумкових контрольних робіт, засвоюючи освітню програму вдома за допомогою батьків або спеціально найнятих осіб. Таке навчання дійсно дозволяє уникнути серйозного психічного навантаження від щоденного перебування в школі. У той же час відрив дитини з особливими освітніми потребами від колективу однолітків перешкоджає отриманню нею навичок спілкування, істотно знижуючи можливості для соціальної адаптації.

У процесі соціальної адаптації сім'я відіграє вагомую роль для оптимізації міжособистісних відносин дітей з особливими потребами. Міжособистісні відносини дітей поділяються на дві категорії: відносини з батьками і відносини з однолітками. Для оптимізації дитячо-батьківських відносин дуже важливо, щоб в сім'ї дитини був сприятливий психологічний клімат, щоб батьки з повагою ставилися до індивідуальних особливостей дитини, проявляли інтерес до захоплень дитини, акцентували увагу на її позитивних якостях, високо оцінювали старання дитини; проявляли емоційну чуйність по відношенню до неї.

З метою оптимізації міжособистісних відносин дитини з однолітками батькам необхідно сприяти повноцінному спілкуванню дитини з іншими дітьми, якщо у дитини є труднощі в процесі міжособистісного спілкування з однолітками; необхідно з'ясувати їх причину і допомогти дитині набути впевненості в колективі своїх однолітків [18, с. 251].

Для оптимізації відносин з однолітками дітей молодшого шкільного віку з особливими потребами важливе значення має розвиток комунікативних умінь і навичок дітей. Таким чином, для нормалізації міжособистісного взаємодії дітей ефективно використовувати метод комунікативних ситуацій. Так, в процесі навчальної дітей батьки можуть використовувати такі комунікативні ситуації, що сприяють згуртуванню дітей з однолітками:

- комунікативно-виконавчі ситуації,
- комунікативно-адаптивні,
- комунікативно-творчі ситуації.

Комунікативно-виконавчі ситуації сприяють сформованості у дітей з особливими потребами потреби налагодити міжособистісне спілкування з однолітками в процесі виконання спільних завдань; при цьому алгоритм міжособистісного спілкування дітей спирається на точне дотримання правил поведінки в суспільстві, які роз'яснюються дітям перед початком спільної роботи і багаторазово повторюються в процесі її виконання. З метою закріплення дітьми правил поведінки в процесі групової взаємодії необхідно використовувати такі форми роботи: конкурси, інсценівки, навчання дітей побудови діалогів з однолітками.

Для організації конструктивного спілкування з однолітками в процесі спільної діяльності слід використовувати комунікативно-адаптивні ситуації. В процесі *комунікативно-адаптивних ситуацій* необхідно навчати дітей узгоджувати свої дії з діями однолітків, включаючи їх в опрацювання різних ситуацій спілкування.

Комунікативно-творчі ситуації стимулюють розвиток умінь і навичок дітей аналізувати власні дії в процесі міжособистісного спілкування з однолітками, а також оцінювати результати спільних дій. З метою подолання емоційної холодності і егоцентризму дітей батькам необхідно використовувати такі групи ігор: сюжетно-рольові ігри, в яких діти виконують рівні ролі, ігри-драматизації, яких допомагають психологічному зближенню дитини зі своїми однолітками, ігри, що акцентують увагу дітей на однолітках. Дані ігри розвивають вміння помічати конкретну дитину, виділяти її серед інших ознаками, що встановлюють контакти. У процесі проведення ігор слід доручати

дітям, які не користуються авторитетом у однолітків, роль ведучого в грі. Батькам обов'язково потрібно похвалити дитину перед іншими дітьми, зазначивши що вона добре виконала роль ведучого [1, с. 58].

Також ефективним методом оптимізації спілкування дитини в групі однолітків – є навчання її розумінню емоційних станів однолітків і своїх власні. Крім цього необхідно навчити дитину правильно реагувати на них. Для цього необхідно використовувати спеціальні ігри, вправи, етюди.

Отже, розвитку емоційно-комунікативних умінь школярів з особливими потребами сприяють такі форми роботи:

- знайомство дітей з різними емоційними станами,
- навчання дітей розпізнаванню емоцій інших людей,
- навчання дітей висловом різних емоційних станів,
- ігри для розвитку комунікативних навичок, такі як: «Сіамські близнюки», «Знайди друга», «Доторкнися до», «Сліпий і поводитир».

Запропоновані рекомендації допоможуть батькам налагодити процес міжособистісного спілкування дітей з однолітками, а також розвинути комунікативні вміння і навички дітей з особливими потребами .

Для оптимізації відносин з однолітками у дітей з особливими потребами необхідна цілеспрямована корекційно-розвивальна робота. Процес корекційно-розвивальної роботи передбачає здійснення оптимізації міжособистісних відносин з однолітками дітей з особливими потребами в процесі навчальної та поза-навчальної діяльності. У процесі навчальної діяльності сурдопедагогу необхідно використовувати прийоми, що сприяють оптимізації міжособистісних відносин дітей, такі як організація спільної навчальної діяльності, тобто створення навчальних ситуацій, в яких може брати участь кожна дитина в класі; організація роботи в парах в процесі навчальних занять; оцінка досягнень кожної дитини, виходячи з його можливостей і здібностей; використання планово-орієнтованого навчання [8, с.49].

Використання планово-орієнтованого навчання передбачає включення в роботу всіх дітей, кожен з яких має свою індивідуальну частку в проекті. У кожному конкретному випадку одна дитина залежить від того, як інший виконає свою роботу. Тим самим зростає роль спільної приналежності до єдиної мети групи.

Навчальні заняття необхідно організовувати таким чином, щоб кожна дитина мала можливість зробити свій внесок в досягнення кінцевої мети заняття. Причому діти повинні усвідомлювати, що досягнення кожного розглядаються в залежності від необхідних зусиль. З метою розвитку навичок співпраці та спілкування з однолітками дітей слід застосовувати різні форми організації процесів навчання і виховання.

Однією з головних форм організації навчання дітей є робота в парах, групах, так як в процесі групової взаємодії у дітей формуються якості, які сприяють успішній співпраці, такі як вміння домовлятися, оцінка своєї участі у спільній діяльності, усвідомлення відповідальності за результат колективної діяльності.

Для досягнення загального результату діяльності дітей педагогам необхідно створювати спеціальні умови. Наприклад, в процесі уроку, розподіливши дітей на групи, одній групі дітей дається завдання намалювати загальний плакат, в той час як інша група готує спільну розповідь на загальну тему. Ефективною формою організації взаємодії з однолітками є колективна трудова діяльність дітей.

Одним із способів організації колективної праці дітей є чергування в класі. Таким чином, досвід спільної діяльності позитивно впливає на міжособистісні відносини дітей, стимулюючи дітей узгоджувати свої дії один з одним, для досягнення кінцевого позитивного результату.

Спеціальної організації вимагає і поза-навчальна діяльність дітей. Будучи провідним методом як фізичного, так і морального виховання, гра сприяє встановленню і підтримці

міжособистісних відносин дітей, розумового розвитку дитини, вдосконалення пізнавальних процесів, розвитку творчої активності дітей.

При проведенні ігор необхідно використовувати такі прийоми: метод спостереження, показ і демонстрація гри, пояснення її правил. Крім рухливих ігор педагогам слід використовувати ігри, спрямовані на розвиток комунікативних навичок дітей, такі як: «Чарівний стілець», «Передача почуттів», «Чарівна квітка», «Різнобарвний букет», «Свічка», «Чарівники», «Подарунок другу». Запропоновані ігри сприяють розвитку вербального і невербального спілкування дітей, допомагають оптимізувати міжособистісні відносини дітей з особливими потребами. Для сприятливого виховання міжособистісних відносин необхідно організовувати спільну діяльність дітей – ігрову або продуктивну.

Спільна діяльність в інклюзивному освітньому середовищі виявляється надзвичайно ефективним засобом сприяння розвитку навичок співпраці та формуванню комунікативних умінь у дітей з різними освітніми потребами. Взаємодія в спільних заняттях, проектах та іграх сприяє не лише розвитку освітніх навичок, а й формує важливі соціальні компетенції. Партнерська діяльність в інклюзивному середовищі вчить дітей ефективно співпрацювати, ділитися ідеями, взаємодіяти та вирішувати завдання в групі. Це сприяє розвитку толерантності, взаєморозуміння та важливих соціальних навичок. Діти отримують можливість працювати з різними способами мислення та різними швидкостями навчання, що сприяє створенню унікального, динамічного навчального середовища.

Незважаючи на ці переваги, важливо уникати змагального характеру в іграх та заняттях. Змагальні ігри можуть створювати негативне конкурентне середовище, де дитина орієнтується на свої власні якості та переваги, ігноруючи важливість співпраці та взаємодопомоги. У такому контексті акцент на оцінці та визначенні переможців може призвести до виникнення конфліктів та відчуття відсутності успіху у деяких дітей. Замість цього, важливо сприяти інклюзивним формам спільної діяльності, де визначення успіху базується на взаємодопомозі, співпраці та спільних досягненнях. Це сприятиме створенню позитивного соціального середовища, де кожна дитина відчує себе цінною частиною колективу, незалежно від своїх особливостей та здібностей. У підсумку це може призвести до розладу у відносинах з однолітками. Тому у процесі інклюзивного навчання, де діти з особливими освітніми потребами і їхні однолітки спільно беруть участь у різноманітній діяльності, важливо враховувати потенційні ризики та розлади у відносинах між ними. Зокрема, змагальний характер деяких ігор та завдань може сприяти виникненню конфліктів та негативних динамік у групі.

Виникнення розладів у відносинах з однолітками може виникнути, якщо в дитини виникає відчуття невпевненості або конкурентної боротьби. Змагальні ігри можуть підкреслити нерівність у навчанні та викликати стресові ситуації. Тому, для оптимізації відносин, важливо враховувати індивідуальні особливості та потреби кожної дитини. Одним із ефективних методів оптимізації відносин з однолітками є використання рольових ігор. Ці ігри спрямовані на формування моделей соціальної поведінки в соціумі, розвиток емпатії та взаєморозуміння. Рольові ігри дозволяють дітям відчути себе в різних ролях, розвиваючи навички співпраці та взаєморозуміння.

Розвиваючі ігри також мають велике значення для оптимізації відносин між дітьми. Ці ігри сприяють пізнанню навколишнього світу, розвитку творчості та сприяють формуванню позитивних взаємин. Вони можуть включати групові завдання, спільні проекти або взаємні допомоги, створюючи сприятливий контекст для взаємодії та співпраці. Отже, доцільним є створення такого освітнього середовища, яке забезпечує процеси гуманізації освіти, що створює умови, які максимально сприяють саморозвитку кожної дитини.

Інклюзивне освітнє середовище реалізує забезпечення рівного доступу до здобуття освіти та створення необхідних умов для досягнення адаптації всіма без винятку дітьми незалежно від їх індивідуальних особливостей, психічних та фізичних можливостей, особливостей розвитку.