

Уманський державний педагогічний університет  
імені Павла Тичини

**ПІДГОТОВКА І ЗАХИСТ ВИПУСКНОЇ  
КВАЛІФІКАЦІЙНОЇ РОБОТИ**

Методичний посібник

За редакцією М. В. Кудли

Умань  
Візаві  
2020

УДК 378.147.091.33-028.42(075.8)

ПЗ2

**Рецензенти:**

**Цина В. І.**, доктор педагогічних наук, доцент Полтавського національного педагогічного університету імені В. Г. Короленка;

**Ящук С. М.**, доктор педагогічних наук, доцент Уманського державного педагогічного університету імені Павла Тичини.

**Авторський колектив:** В. В. Бойченко, Н. В. Безлюдна, М. І. Гагарін, Н. В. Дудник, О. Л. Кірдан, М. В. Кудла, О. М. Коберник, В. О. Коблик, С. М. Прищепа, Н. В. Савченко, Н. М. Стеценко, М. М. Ткачук, Л. В. Ткачук.

*Розглянуто та рекомендовано до друку  
вченою радою факультету соціальної та психологічної освіти Уманського державного  
педагогічного університету імені Павла Тичини  
(протокол № 11 від 13.02.2020 р.)*

**Підготовка і захист** випускної кваліфікаційної роботи : метод. посіб. /  
ПЗ2 [В. В. Бойченко, Н. В. Безлюдна, М. І. Гагарін [та ін.] ; за ред. М. В. Кудли ;  
Уманський держ. пед. ун-т імені Павла Тичини. – Умань : Візаві, 2020. – 134 с.

Методичний посібник підготовлений з метою надання рекомендацій щодо якісної підготовки та захисту випускної кваліфікаційної роботи на здобуття освітнього ступеня «магістр» зі спеціальностей 011 Освітні, педагогічні науки та 073 Менеджмент.

Посібник призначений для студентів, що навчаються за магістерськими освітніми програмами з даних спеціальностей та викладачів, що залучені до керівництва випускними кваліфікаційними роботами.

**УДК 378.147.091.33-028.42(075.8)**

© В. В. Бойченко, Н. В. Безлюдна,  
М. І. Гагарін та ін., 2020

## ЗМІСТ

ПЕРЕДМОВА.....	4
1. Кваліфікаційна робота як важлива форма науково-дослідної діяльності магістранта.....	6
2. Основні етапи підготовки до написання випускної кваліфікаційної роботи.....	10
2.1. Вибір, затвердження теми й укладання плану випускної кваліфікаційної роботи.....	10
2.2. Пошуки літературних джерел та опрацювання матеріалу щодо теми дослідження.....	16
2.3. Апробація результатів дослідження.....	18
3. Методологія та методи наукового дослідження.....	30
4. Вимоги до оформлення випускної кваліфікаційної роботи.....	52
4.1. Загальні вимоги.....	52
4.2. Оформлення списку використаних джерел.....	62
4.3. Додатки.....	63
4.4. Нумерація.....	64
4.5. Загальні правила цитування та посилання на використані джерела...	65
4.6. Дефіс та тире.....	67
4.7. Ілюстрації та таблиці.....	68
5. Мова та стиль наукового дослідження.....	75
6. Порядок та процедура захисту випускної кваліфікаційної роботи .....	88
6.1. Попередній захист роботи.....	88
6.2. Рецензування роботи.....	91
6.3. Оформлення мультимедійних презентацій .....	94
6.4. Процедура прилюдного захисту роботи .....	95
6.5. Реферат випускної кваліфікаційної роботи та його зміст.....	98
6.6. Найбільш поширені помилки при виконанні та захисті випускної кваліфікаційної роботи.....	99
7. Використання програми Microsoft Word для оформлення наукової роботи.....	101
СПИСОК ВИКОРИСТАНИХ ДЖЕРЕЛ .....	109
ДОДАТКИ .....	113

## ПЕРЕДМОВА

Наукова діяльність у закладах вищої освіти є невід'ємною складовою освітнього процесу й здійснюється з метою інтеграції наукової, навчальної та виробничої діяльності у системі вищої освіти. Закон України «Про вищу освіту» визначає головні завдання наукової діяльності у закладах вищої освіти, до яких належать: органічна єдність змісту освіти й програм наукової діяльності; створення стандартів вищої освіти, підручників і навчальних посібників з урахуванням досягнень науки й техніки; упровадження результатів наукових досліджень у практику; безпосередня участь суб'єктів освітнього процесу в науково-дослідних роботах, що проводяться у виші; організація наукових, науково-практичних, науково-методичних семінарів, конференцій, олімпіад, конкурсів науково-дослідних, курсових, кваліфікаційних та інших робіт учасників освітнього процесу.

Науково-дослідна діяльність у закладах вищої освіти України здійснюється на основі діючих Законів України «Про вищу освіту», «Про освіту», «Про наукову і науково-технічну діяльність», статутів закладів освіти тощо.

Успішність наукової діяльності неможлива без знання її методології, теорії, технології, методів та організації. Ці знання потрібні студентам, аспірантам, докторантам, співробітникам наукових підрозділів факультетів – всім тим, хто бере участь у освітньому й науковому процесі.

Як важливий етап перевірки та оцінки ступеня підготовки у закладі вищої освіти молодого фахівця, кваліфікаційна робота становить особливу комплексну форму контролю, що у найбільш повному і чіткому вигляді характеризує досягнутий освітній рівень студента.

Поняття випускної кваліфікаційної роботи має два значення: процесу підготовки, виконання і завершення завдання та результату,

який поданий у вигляді тексту, та готовності студента до захисту змісту роботи.

Випускна кваліфікаційна робота – це самостійна навчально-дослідна робота, що виконує кваліфікаційну функцію, тобто готується з метою прилюдного захисту й здобуття академічного звання магістра. Основне завдання її автора – продемонструвати рівень своєї наукової кваліфікації, вміння самостійно вести науковий пошук і вирішувати конкретні наукові завдання.

Кваліфікаційна робота, з одного боку, має узагальнюючий характер, оскільки є своєрідним підсумком підготовки магістра, а з іншого – є самостійним оригінальним навчально-науковим дослідженням студента, у роботі якого зацікавлені кафедри, факультет або інші установи, організації, за заявками яких можуть виконуватися такі роботи.

Кваліфікаційна робота виконує різнопланові функції: загальнопедагогічні функції: контролюючу, навчальну, виховну; специфічні функції виявлення, виміру та оцінки професійно-педагогічної компетентності студента.

В оцінці кваліфікаційної роботи враховується не лише якість самого рукопису та виступу автора з доповіддю, а й попередня навчальна діяльність студента, від якої залежить його здатність розкрити і пояснити основні положення свого педагогічного дослідження.

Мета пропонованого методичного посібника полягає як у висвітленні теоретичних засад науково-дослідної діяльності, так й у наданні методичних рекомендацій щодо виконання випускних кваліфікаційних робіт.

Автори намагались узагальнити й компактно подати такі відомості, котрі студентам довелося б шукати в численних джерелах, іноді маловідомих і важкодоступних. При підготовці методичного посібника використовувались офіційні нормативні документи Міністерства освіти і науки України, Уманського державного педагогічного університету імені Павла Тичини.

## **1. Кваліфікаційна робота як важлива форма науково-дослідної діяльності магістранта**

Науково-дослідна робота студентів є ефективним засобом підготовки якісно нових фахівців у вищій школі. Вона розвиває творче мислення, індивідуальні здібності, дослідні навички здобувачів вищої освіти, дозволяє здійснювати підготовку ініціативних фахівців, розвиває наукову інтуїцію, творчий підхід до сприйняття знань і практичне застосування їх для вирішення завдань і наукових освітніх та педагогічних проблем.

Науково-дослідна робота студентів (НДРС) закладів вищої освіти (ЗВО) – один з видів професійної діяльності, який є природнім продовженням і поглибленням навчального процесу шляхом вивчення певних конкретних тем і проблем, завдяки використанню системи методів педагогічних досліджень, що сприяє розвитку у студентів наукового педагогічного мислення, потреби в інтелектуальному становленні, саморозвитку та самовихованні.

Майбутній педагог-дослідник має навчитися знаходити нове в педагогічних явищах, виявляти в них приховані зв'язки та закономірності; оволодівати існуючими науковими поняттями та уявленнями; точно описувати факти та явища з використанням загальноприйнятої термінології; підбирати споріднені факти за їх суттєвими ознаками, групувати їх у відповідності з загальнонауковими правилами; проводити аналіз фактів і явищ, виділяти з них загальне й одиничне, суттєве та другорядне; передбачати тенденції розвитку, можливі зміни досліджуваних явищ та процесів. Високий теоретичний і методичний рівень наукової роботи студентів педагогічних закладів вищої освіти забезпечується використанням багатого арсеналу методично розроблених форм, методів та засобів її організації.

До основних форм науково-дослідної роботи студентів умовно відносять дві категорії: форми НДРС, включені в навчальний процес та форми НДРС, що використовуються в позанавчальний час.

Головними *напрямами організації НДРС* можуть бути такі:

- підвищення якості освітнього процесу за рахунок спільної участі студентів і викладачів у виконанні різних науково-дослідних робіт;
- участь студентів у проведенні прикладних, пошукових і фундаментальних наукових дослідженнях;
- підтримка і розвиток наукових шкіл ЗВО в руслі наступності поколінь;
- розвиток у здобувачів вищої освіти здатностей до самостійних обґрунтованих наукових суджень і висновків;
- надання студентам можливостей у процесі навчання спробувати свої сили у різних напрямках сучасної науки.

*Завданнями науково-дослідної роботи є:*

- навчання студентів методиці й засобам самостійного вирішення наукових завдань, навичкам роботи в наукових колективах;
- ознайомлення з методами організації творчої роботи;
- сприяння успішному розв'язанню актуальних проблем науки та соціального розвитку суспільства.

НДРС, виступаючи продовженням і поглибленням навчальної роботи, надає студенту можливість виявити творчу ініціативу, перевірити у ході виконання кваліфікаційної роботи достовірність досліджуваного явища, вчить збирати, систематизувати, аналізувати й узагальнювати теоретичний та експериментальний матеріал, самостійно вести науково-дослідну роботу.

Реалізована в комплексі науково-дослідницька діяльність студентів забезпечує вирішення таких основних завдань: формування наукового світогляду, оволодіння методологією і методами наукового дослідження; надання допомоги студентам у прискореному оволодінні спеціальністю, досягненні високого професіоналізму; розвиток творчого мислення та індивідуальних здібностей студентів у вирішенні практичних завдань; прищеплення студентам навичок самостійної науково-дослідницької діяльності; розвиток ініціативи,

здатності застосувати теоретичні знання у своїй практичній роботі, залучення найздібніших студентів до розв'язання наукових проблем, що мають суттєве значення для науки і практики; необхідність постійного оновлення і вдосконалення своїх знань; розширення теоретичного кругозору і наукової ерудиції майбутнього фахівця; створення та розвиток наукових шкіл, творчих колективів, виховання у стінах закладу вищої освіти резерву вчених, дослідників, викладачів.

Виконання магістрантами кваліфікаційних робіт охоплює два взаємозв'язаних аспекти:

а) навчання студентів елементів дослідної діяльності, організації та методики наукової творчості;

б) наукові дослідження, які здійснюють студенти під керівництвом професорсько-викладацького складу.

Зміст і характер кваліфікаційних робіт студентів визначаються:

– проблематикою науково-дослідної і науково-методичної діяльності кафедри, факультету, закладу вищої освіти загалом;

– тематикою досліджень, що здійснюються кафедрами у творчій співпраці із виробництвом;

– умовами дослідної роботи студентів, наявністю бази дослідження, можливостей доступу до потрібної наукової інформації, наявністю комп'ютерної техніки та кваліфікованого наукового керівництва.

Під час навчання в магістратурі більшість студентів уже працюють за спеціальністю, і це впливає на вибір теми кваліфікаційної роботи. У такому разі, крім аналізу літератури та результатів дослідження, дана робота може містити власний практичний досвід, що збагачує її наукову цінність.

Під час виконання кваліфікаційної роботи студентів слід спрямовувати на розвиток системи інтелектуальних творчих якостей особистості: інтуїції (пряме бачення суті речей без обґрунтування); креативності (творче) мислення (здатність продукувати нові ідеї, гіпотези, способи розв'язання проблемних задач); творчої уяви (самостійне створення нових образів, які реалізуються в оригінальних



результатах діяльності); дивергентності мислення (здатність запропонувати декілька підходів до розв'язання задачі та міняти їх, бачити проблеми, об'єкти в різних ракурсах); оригінальності мислення (своєрідність якостей розуму, способу розумової діяльності); асоціативності мислення (здатність використовувати асоціації, у т. ч. аналогії).

Досить часто магістранти беруть участь у роботі предметних наукових гуртків; проблемних груп, лабораторій; залучаються до виконання держбюджетних наукових робіт; написання статей, тез, доповідей, інших публікацій.

Результи проведених досліджень, які викладені магістрантом у кваліфікаційній роботі, можуть бути представлені ним на наукових семінарах, конференціях, симпозіумах, конкурсах наукових і навчально-дослідницьких робіт студентів, олімпіад з дисциплін та спеціальностей. На наукових конференціях молоді дослідники виступають із результатами своєї наукової роботи, це змушує їх ретельно готувати виступ, формує ораторські здібності. Кожний студент має змогу оцінити свою роботу на тлі інших і зробити відповідні висновки. Оскільки на конференціях, як правило, відбувається творче обговорення доповідей, то кожен доповідач може почерпнути оригінальні думки, ідеї.

Науковцями (В. Гаврилюк, Л. Гусейнова і Т. Ісламишина) на основі узагальнення експериментальних даних виокремлено можливі рівні самореалізації студентів у науково-дослідній діяльності:

а) репродуктивно-стереотипний (розв'язання проблеми здійснюється згідно із засвоєними алгоритмами розмірковувань, діяльності, спілкування). Студенти постійно звертаються до викладача за детальним роз'ясненням вимог щодо завдання дослідження, алгоритму діяльності, прагнуть одержати швидкий результат з мінімальним докладанням зусиль. Вони не виявляють прагнення до оволодіння культурою наукового дослідження, а отже, і до вдосконалення особистісної культури загалом;

б) адаптаційний (студенти виконують наукове дослідження на основі розробленого викладачем алгоритму). Цей рівень також

передбачає відсутність у студентів стійкого прагнення до особистісно-ціннісного самовизначення і самореалізації в науково-дослідній діяльності, зацікавленого опанування її культурологічних аспектів;

в) творчо-рефлексивний (студенти, актуалізуючи свій особистісно-ціннісний, креативний потенціал, виокремлюють сутність проблеми, моделюють дослідну ситуацію, варіанти та способи її розв'язання). Використовуючи рефлексію, студенти критично аналізують одержані внаслідок своєї діяльності досягнення, особливо в інтелектуальному, культурно-науковому розвитку, виокремлюють бар'єри, які їм перешкоджають.

Отже, активна участь здобувачів вищої освіти в науково-дослідній роботі є важливим чинником підвищення ефективної професійної підготовки майбутнього фахівця передусім тому, що передбачає індивідуалізацію навчання, дає змогу реалізовувати особистісно орієнтоване навчання, розширює обсяг знань, умінь та навичок студентів, сприяє формуванню активності, ініціативи, допитливості, розвиває творче мислення, спонукає до самостійних пошуків.

## **2. Основні етапи підготовки до написання випускної кваліфікаційної роботи**

### **2.1. Вибір, затвердження теми й укладання плану випускної кваліфікаційної роботи**

Написання випускної кваліфікаційної роботи розпочинається з вибору теми. Тема роботи обирається студентом відповідно до поданої і затвердженої на відповідній кафедрі тематики випускних кваліфікаційних робіт. Тематика кваліфікаційних робіт розробляється випусковими (фаховими) кафедрами, затверджується вченою радою факультету і доводиться до відома здобувачів вищої освіти. *З метою уникнення академічного плагіату теми робіт поновлюються щороку.* Основні критерії до вибору теми випускної роботи – її актуальність,

перспективність, відповідність профілю навчання студента. Ознайомлення із тематикою випускних робіт студентами здійснюється на початку першого навчального семестру в магістратурі.

Студент може запропонувати свою тему, яка має теоретичне або практичне значення для педагогічної теорії і практики. У такому випадку він повинен обґрунтувати вибір теми з позицій доцільності її розробки і можливості виконання та погодити запропоновану тему з завідувачем кафедри та науковим керівником. Перевага надається темі, під час розробки якої студент може виявити максимум особистої творчості та ініціативи. Такі вимоги стосуються також уточнення та зміни теми.

Якщо ж студент не може сам вибрати або запропонувати тему роботи, він вправі звернутися за консультацією до викладачів або завідувача випускової кафедри.

Вибираючи певну тему здобувачем вищої освіти, слід врахувати практичне значення проблеми, що вивчається, її актуальність та своєчасність вивчення, очікуваний ступінь корисності щодо рекомендацій, які будуть опрацьовані за результатами дослідження. При цьому необхідно враховувати наявність та можливість одержання даних, матеріалів для обґрунтування проблеми, а також наявність вихідних даних та матеріалів для написання випускної роботи. З цією метою доцільно ознайомитися зі спеціальною літературою, здійснити аналітичний огляд статей у спеціальній періодиці, провести бесіди і консультації з фахівцями-практиками, у процесі яких можна виявити важливі питання, ще мало вивчені в науці.

Тема випускної кваліфікаційної роботи має бути пов'язана з основними напрямками науково-дослідницької роботи відповідної кафедри.

Разом з вибором теми бажано визначити базу дослідження (організація, установа), яка буде інформаційно забезпечувати виконання випускної кваліфікаційної роботи. Позитивним досвідом є виконання роботи на замовлення конкретних установ (закладів

загальної середньої освіти, закладів вищої освіти, позашкільних закладів освіти, тощо). Студентам заочної (дистанційної) форм навчання, які працюють, рекомендується вибирати тему випускної роботи, безпосередньо пов'язану з їх професійною діяльністю.

Заява виконавця випускної кваліфікаційної роботи пишеться на ім'я декана факультету, підписується виконавцем, науковим керівником, завідувачем кафедри. Здобувач вищої освіти зобов'язаний подати заяву упродовж першого місяця першого року навчання (Додадок А).

Назва кваліфікаційної роботи повинна бути, по можливості, короткою, відповідати обраній спеціальності та суті вирішуваної наукової проблеми (задачі), вказувати на мету дослідження і його завершеність. Іноді для більшої конкретизації до назви слід додати невеликий (4-6 слів) підзаголовок.

У назві не бажано використовувати ускладнену термінологію псевдонаукового характеру. Треба уникати назв, які починаються зі слів «Дослідження питання. . . », «Дослідження деяких шляхів. . . », «Деякі питання. . . », «Матеріали до вивчення. . . », «До питання. . . » та ін., в яких не відбито в достатній мірі суть проблеми.

Тема випускної кваліфікаційної роботи та наукове керівництво обговорюється на засіданні випускової кафедри і затверджуються наказом ректора університету за поданням ради факультету.

Безпосереднє і систематичне керівництво роботою студента в процесі виконання випускної кваліфікаційної роботи покладається на наукового керівника, який:

- рекомендує студенту необхідну основну літературу, довідкову інформацію, джерела вихідних даних з теми дослідження;
- надає консультації щодо написання випускної кваліфікаційної роботи;
- контролює хід виконання роботи, робить зауваження і визначає терміни їх виправлення та доопрацювання змісту роботи;
- своєчасно інформує завідувача кафедри та деканат про порушення студентом термінів виконання роботи;

– дає докладний відгук на завершену роботу, у якому обов'язково вказує можливість допуску студента до захисту.

Виконання випускної кваліфікаційної роботи передбачає вирішення наступних **завдань**:

– поглиблення, систематизацію та закріплення отриманих під час навчання теоретичних знань здобувача вищої освіти;

– виявлення здатності здобувача вищої освіти обрати і проаналізувати наукову або практичну проблему, зробити теоретичні висновки і узагальнення на основі сучасних методологічних засад фахового напрямку, застосувати знання при вирішенні конкретних наукових та виробничих (фахових) завдань, обґрунтувати практичні рекомендації;

– напрацювання і поглиблення навичок самостійної роботи з літературними джерелами, методичними та інструктивними матеріалами, а також оволодіння методикою досліджень та експерименту;

– вивчення та осмислення досвіду професійної діяльності за сучасних умов;

– визначення рівня професійної компетентності випускника як його здатності до самостійної практичної роботи, творчого вирішення фахових завдань.

Важливим етапом підготовки випускної кваліфікаційної роботи є складання плану. План роботи визначається темою дослідження. Складений студентом план обговорюється з науковим керівником, коригується та узгоджується.

Складання плану (змісту) випускної кваліфікаційної роботи є досить відповідальним, адже план, по суті, відображає структуру роботи. Зазвичай випускна робота складається з вступу, двох розділів, висновків, списку використаних джерел та додатків, якщо вони є. План дозволяє з одного погляду оцінити приблизний зміст випускної роботи, його відповідність темі, меті написання і поставленим завданням.

Крім плану (змісту) випускної кваліфікаційної роботи студент повинен розробити календарний план роботи на весь період із

зазначенням черговості виконання окремих етапів і після погодження з керівником представити на затвердження завідувачу випускної (фахової) кафедри. Науковий керівник встановлює строки періодичної звітності студента щодо виконання випускної кваліфікаційної роботи.

Орієнтовний зразок календарного плану наведений у таблиці 1.

Таблиця 1

### Календарний план

№ з/п	Етапи виконання роботи	Термін виконання	Примітка
1.	Вибір теми і призначення наукового керівника роботи		
2.	Затвердження теми роботи		
3.	Складання плану випускної роботи		
4.	Отримання завдання на проведення наукового дослідження, підготовка календарного плану виконання роботи, затвердження його керівником		
5.	Збір та узагальнення зібраного матеріалу за темою роботи, аналіз літературних джерел		
6.	Підготовка першого (чорнового) варіанту роботи і подання його на прочитання науковим керівником: а) першого розділу; б) другого розділу; в) вступу і висновків		
7.	Написання тез доповіді на наукову конференцію та їх оприлюднення		



## 2.2. Пошук літературних джерел та опрацювання матеріалу щодо теми дослідження

Сучасні наукові дослідження потребують надійної та достовірної інформації. Початковий етап наукової роботи передбачає пошук та вивчення літературних джерел, що дозволяє обрати та конкретизувати тему дослідження, обґрунтувати актуальність обраної теми, сформулювати об'єкт, предмет, розробити теоретичні передумови майбутньої наукової роботи. Інформаційна база дослідження відіграє важливу роль у створенні гіпотези, що є відправною точкою у наукових працях.

Пошук літературних джерел у бібліотеці, здійснюється за допомогою довідково-бібліографічного апарату. *Довідково-бібліографічний апарат (ДБА)* – це сукупність довідкових і бібліографічних знань, бібліотечних каталогів та картотек, призначених для інформування і популяризації творів друку та інших документів залежно від інформаційних потреб дослідників.

Складовою частиною довідково-бібліографічного апарату є система *каталогів і картотек* – сукупність планомірно організованих, взаємопов'язаних бібліотечних каталогів та бібліографічних картотек, що доповнюють один одного, розкривають склад і зміст фондів бібліотеки в різних аспектах.

За структурою, тобто за способами групування бібліографічних записів, існує декілька видів каталогів, найбільш поширені: *абетковий, систематичний та електронні каталоги*.

*Абетковий (алфавітний) каталог (АК)* – це бібліотечний каталог, в якому відображається весь фонд друкованих документів певної бібліотеки. Бібліографічні записи розташовані за абеткою імен або прізвищ індивідуальних авторів, найменувань колективних авторів або назв творів друку та інших документів. Абетковий (алфавітний) каталог широко використовується виконавцями випускних кваліфікаційних робіт. Абетковий (алфавітний) каталог, має змогу інформувати про авторський склад фонду. За допомогою даного каталогу можна навести різноманітні бібліографічні довідки,



наприклад, чи є примірник у бібліотеці – на абонементі, читальному залі. Бібліографічні записи на твори одного автора розташовані у порядку зменшення повноти видань: повне зібрання творів, зібрання творів, твори, вибрані твори, окремі твори і тематичні та жанрові збірники в єдиному алфавіті назв.

*Систематичний каталог (СК)* – це бібліотечний каталог, в якому бібліографічні записи розташовують за галузями знань відповідно до бібліотечно-бібліографічної класифікації (ББК). Він розкриває зміст бібліотечного фонду та інформує про те, які видання з тієї чи іншої галузі знань, з того чи іншого питання є в бібліотеці. Схема побудови систематичного каталогу дає змогу досліднику знаходити матеріал за рубриками для всіх галузей знань; матеріал розташовано від загальних питань до часткових.

Електронний каталог бібліотеки зручний для виконавця випускної кваліфікаційної роботи, адже повністю відтворює всі види наявних видань: книги, періодичні видання, статті, дисертації, автореферати дисертацій, методичні рекомендації, електронні видання.

Важливим джерелом інформації для дослідників є використання автоматизованих інформаційно-пошукових систем, бази даних мережі Internet, що можуть бути використані безпосередньо, або для виявлення первинних джерел інформації, якими є наукові праці (монографії, збірники) та інші, необхідні для наукової роботи видання.

*Систематична картотека статей (СКС)* подібна за структурою до систематичного каталогу, що дає можливість оперативно відображати нові матеріали із журналів, газет, періодичних збірників; відстежувати нові рубрики. Всередині розділів картотеки картки розміщують за зворотно-хронологічним порядком, що дозволяє дослідникам знайомитися з найновішими публікаціями щодо тематики дослідження.

*Фонд довідково-бібліографічних видань (ДБВ)* є спеціалізованою складовою частиною основного фонду бібліотеки і включає видання, що призначені для задоволення тематичних, фактографічних,

адресних запитів користувачів: довідники та енциклопедії; бібліографічні покажчики; бібліографічну періодику та інші інформаційні видання. До основних видів довідкових видань належать: енциклопедії, словники, довідники. Схарактеризуємо дані видання більш детально.

*Енциклопедія* – це наукове або науково-популярне довідкове видання, яке містить найістотнішу інформацію з усіх або окремих галузей знань та практичної діяльності.

*Словник* – це довідкове видання, що містить впорядкований перелік мовних одиниць (слів, словосполучень тощо) з короткими їх характеристиками або характеристиками позначених ними понять або з перекладом іншою мовою.

*Довідник* – це видання, що містить короткі відомості наукового, виробничого і прикладного характеру з певного питання.

Зазначимо, що вдалий пошук та опрацювання фактичного матеріалу згідно теми дослідження є передумовою успішного виконання випускної кваліфікаційної роботи.

### **2.3. Апробація результатів дослідження**

Відповідно до Положення про випускні кваліфікаційні роботи в Уманському державному педагогічному університеті імені Павла Тичини, результати проведеного студентом дослідження повинні бути апробовані (оприлюднені, доведені до широкого кола науковців).

Апробація результатів дослідження може здійснюватися через:

- використання пропозицій дослідника у практичній діяльності підприємства, організації та установи;
- підготовку і опублікування результатів дослідження в науковій статті;
- підготовку студентом тез наукової доповіді та виступ з нею на науково-практичних конференціях та семінарах.

Приклади використання пропозицій дослідника підприємствами, організаціями та установами:

– використання результатів дослідження та пропозицій студента при підготовці викладачем окремих лекцій, практичних занять, наглядного та інформаційного забезпечення, методики викладання певної дисципліни, проведення спортивних уроків, практичних занять з фізіотерапії та реабілітації, як у закладі вищої освіти, так і в школі;

– використання результатів дослідження та пропозицій студента при організації практичної дослідницької роботи наступними студентами та учнями;

– використання результатів дослідження та пропозицій студента при розробленні планів та заходів відомств, регіонів та підприємств з удосконалення виробництва, залучення інвестицій, упровадження інновацій, управління трудовими ресурсами, проведення менеджменту та маркетингу;

– використання результатів дослідження та пропозицій студента для розробки нових інформаційних програм, проведення соціологічних досліджень, удосконалення роботи засобів масової інформації та ін.

Результати такої апробації повинні бути підтверджені довідками відповідних підприємств, організацій та установ.

Найпоширенішою формою апробації результатів наукової роботи є **написання тез**. Тези доповіді (гр. thesis – положення, твердження) – це опубліковані до початку наукової конференції матеріали із викладом основних аспектів наукової доповіді. Вони фіксують наукову точку зору автора і містять матеріали, які раніше не друкувалися. Завдяки влучно складеним тезам, автор має можливість створити собі репутацію фахівця, здатного в логічній і переконливій, ясній і доступній для адресата формі висловлювати результати своєї роботи. Тези на конференцію – це не план наукової роботи і не список основних положень. Тези – це стисла, але амбітна і самодостатня наукова стаття.

*Основне призначення тез:*

1. Познайомити учасників конференції зі змістом доповіді.

2. Донести в доступній формі інформацію про свої дослідження тим учасникам, які з різних причин не зможуть взяти участь у конференції.

3. Оприлюднити результати наукової роботи та зробити її надбанням фахівців, зацікавлених в отриманні відповідної інформації.

4. Встановити пріоритет автора.

5. Засвідчити особистий внесок як дослідника в розробку наукової проблеми.

6. Підтвердити достовірність основних результатів і висновки наукової роботи, її новизну і рівень (оскільки, після виходу у світ, публікація стає об'єктом вивчення й оцінки широкою науковою громадськістю).

7. Підтвердити факт апробації та впровадження результатів і висновків наукової праці.

8. Відобразити основний зміст наукової роботи та завершеність певного етапу дослідження.

*Специфіка змісту.* Тези є наочно-логічним об'єднанням наукового матеріалу загальною ідеєю. Ця ідея повинна бути відображена вже в заголовку, призначення якого – зорієнтувати читача на зміст наукового тексту. Нормою жанру тез є висока насиченість науковим матеріалом. Ця норма реалізується в оптимальному поєднанні складності думки з ясністю і доступністю викладу.

*Стиль.* Тези мають характер короткої стверджуючої думки або висновку, закономірності виявлених наукових фактів.

### **Класична структура тез**

- Постановка завдання: історія завдання, її значимість (особливо слід підкреслити зв'язок з сучасними дослідженнями у відповідній галузі), визначення та терміни (не слід перераховувати всі загальноприйняті терміни, використані в роботі, але поняття, властиві даній конкретній галузі, слід згадати), безпосередня постановка задачі та її місце в загальному контексті дослідження.

- Методи, використані автором: перерахувати методи. Також слід вказати основні інструменти дослідження, такі як: лабораторія, в якій проведено дослідження, наукове програмне забезпечення, навчальний заклад, регіон тощо.

- Основні результати: слід сформулювати Ваші основні досягнення. У цьому пункті дотримуйтеся максимальної чіткості і ясності. Однак, якщо Ваші результати технічні, слід дати коротке пояснення суті Ваших досягнень доступною мовою. Чітко зазначте, яку частину завдання, сформульованої в першому пункті, Ви виконали, і яка значимість цієї частини в загальному контексті завдання.

- Висновок і можливі шляхи застосування досліджень: опишіть результати з точки зору загальної значущості для Вашої галузі дослідження, сформулюйте можливі шляхи виконання завдання, а також можливості застосування в інших галузях науки (економіці, виробництві і т. д.). Слід пам'ятати, що тези не повинні містити докладних доказів/описів процедур дослідження. Вони повинні давати чітке уявлення про проведене дослідження, але не можна писати про досягнення або роботу виконану не Вами.

### **Типові структури тез**

Тези являють собою певну нормативну, змістовнокомпозиційну структуру. Можна виділити три типові структури тез:

- постановка проблеми або завдання;
- результати дослідження;
- нова методика роботи.

*Основні аспекти написання тез типу*

*«Постановка проблеми»*

Постановка проблеми – найризикованіший спосіб. При написанні тез типу «Постановка проблеми або завдання» необхідно представити наступні блоки інформації:

- ключові слова;
- короткий вступ (актуальність теми);

- мета роботи (поставити проблему або завдання);
- огляд існуючих точок зору на проблему або опис ситуації в науковій сфері;
- власні думки на цю тему;
- передбачувані дослідження;
- висновки (яке завдання або проблема ставиться для подальшого вирішення).

Не намагайтеся в чомусь переконати читача, апелюючи до морально-етичних категорій. «Наш обов'язок – віддати учням усе краще, що у нас є!» Не ставте занадто багато знаків оклику у тексті.

Не використовуйте розшифровок поширених понять. Більшість учасників конференції нічого нового не почують.

Якщо Ви в бібліотеці нічого не знайшли з досліджуваної проблеми, так і напишіть. Але не обходьте цю тему, узагальніть ситуацію в цій сфері.

Краще уникати роздумів на «популярні» теми. До них найбільш суворі вимоги.

Проблема побудови висновків є у всіх через недоопрацювання у попередніх пунктах.

*Основні аспекти написання тез типу  
«Результати дослідження»*

У тезах типу «Результати дослідження» необхідно представити такі блоки інформації:

- ключові слова;
- короткий вступ, постановка проблеми (власне, все те ж, що в тезах «Постановка проблеми або завдання», тільки коротко);
- мета роботи (досліджувати щось конкретне);
- базові положення дослідження або гіпотеза (у разі експериментального дослідження);
- застосовані методи;
- параметри вибірки;
- проміжні результати (при необхідності);
- основні результати;

- інтерпретація та висновки.

Якщо тези присвячені результатам дослідження, не витрачайте більше половини відданого Вам простору під виклад чужих думок. Не більше 1-2 абзаців. Іноді можна зовсім обмежитися однією пропозицією.

У разі експериментального дослідження необхідно висунути гіпотезу.

До публікації приймається, окрім експериментальних, також і опис емпіричних досліджень (але тоді по жанру тези наближаються до постановки проблеми). Іноді помилково дослідження, присвячені кореляційному аналізу ознак, вважаються експериментальними. Чим малоймовірніша гіпотеза виходить з Ваших висновків, тим більшу вагу вона отримує в разі успіху.

Не слід повторювати чужі експерименти. Перш ніж публікувати результати досліджень, необхідно перевірити, чи не публікувалися вони раніше. Особливо це необхідно, якщо Ви висуваєте очевидну гіпотезу. Якщо Ви знайшли схожі дані, то згадайте їх у роботі і порівняйте з власними результатами.

Однією з найчастіших помилок є відсутність вказівки на метод дослідження. Тобто, автор відразу ж після слів про висунуту гіпотезу пише: «Рівень знань та вмінь учнів підвищився, чому сприяли...». Без згадки методу дослідження ці слова – несуттєві, бо ніхто не зможе повторити цих даних, та й зрозуміти їх також буде складно. Адже від того, яким методом користується людина, залежить суть отриманих нею результатів.

Вимоги до параметрів вибірки:

1. Вони повинні бути вказані таким чином, щоб не було різночитань.

2. Параметри бувають кількісні і якісні.

3. Відповідно треба вказати, скільки і кого (чого) Ви досліджували.

4. Вибірка може бути невеликою, але число треба чітко вказати.

5. Якщо мова йде про порівняння декількох груп, намагайтеся уникнути різночитань з приводу кількості. Краще всього прямо

вказати, скільки об'єктів було в кожній групі. Обов'язково повинні бути викладені власні результати. Якщо вони є приватною власністю чи комерційною таємницею, то немає сенсу участі таких тез чи доповідей в конференціях.

Отримані результати необхідно інтерпретувати у світлі заявлених на початку тексту гіпотез і цілей дослідження. Напишіть хоча б так: «Таким чином, в результаті проведеного дослідження гіпотеза про наявність взаємозв'язку X і Y підтвердилася».

*Основні аспекти написання тез типу  
«Нова методика роботи»*

У тезах типу «Нова методика роботи» необхідно представити:

- ключові слова;
- короткий вступ, що описує завдання, для вирішення яких необхідна методика, що розробляється, область застосування методики (актуальність);
  - мета роботи (розробити певну методику);
  - опис існуючих методик;
  - опис нової методики;
  - опис результатів застосування;
  - оцінка переваг і обмежень нової методики;
  - висновки.

Це може бути розроблена автором методика практичної роботи або опис результатів апробації існуючої методики в нових умовах. Короткий вступ повинен описувати сферу застосування методики (*Про що взагалі мова? Навіщо воно потрібно?*).

Обов'язковий пункт «Опис існуючих методик». Ви повинні описувати нове. Разом з тим, нове ніколи не виникає на пустому місці, є різні методи, що працюють над тими ж або суміжними завданнями. Опишіть власну нову методику. В описі результатів застосування і методики оцінки ефективності розкажіть всім, що у Вас виходить на практиці. На початку Ви пишете, для чого призначена дана методика. Чи досягли Ви, застосовуючи власну методику, бажаних результатів? Чи досягли мети? Яким чином?



## **Алгоритм написання тез**

Крок 1. Визначити тип та вибрати відповідну структуру тези.

Крок 2. Визначити майбутній основний результат або висновок роботи.

Крок 3. Сформулювати попередню назву тези. Слід при цьому враховувати:

- обраний раніше тип тези;
- основний результат роботи і її фактичний зміст, який буде описано в тезах;
- назву конференції, в якій передбачається участь.

Останній пункт потрібний для того, щоб Ваші тези відповідали тематиці конференції. У разі невідповідності Вам відмовлять в участі. Тому використовуйте в назві ключові слова з теми конференції, узявши їх з назв, окремих секцій або тематики. Висвітліть те, що від Вас хочуть почути оргкомітет та інші учасники конференції.

Крок 4. Скласти структуру тези відповідно до обов'язкових розділів тези обраного типу. Продумайте, про що піде мова в кожному розділі. Кожну ідею опишіть кількома реченнями: одному розділу в тексті тез (точніше – кожній ідеї) відповідає один абзац. Якщо у Вас з'явилося декілька ідей, значить, цей розділ складатиметься з декількох абзаців. Таким чином Ви отримали докладний план Ваших тез – основний зміст з кожного абзацу.

Крок 5. Перевірити на достатність розділів і абзаців для повного розкриття теми. Уважно прочитайте написане і перевірте, чи достатньо цих розділів і абзаців для повного розкриття теми. Якщо недостатньо – допишіть. Ідеї кожного абзацу повинні бути побудовані змістовно та відображати основну ідею всієї роботи. У кінці тез мають бути висновки (останній розділ тез будь-якого типу), які Ви визначили на 2-му етапі даного алгоритму. За необхідністю змініть порядок проходження абзаців, уточніть формулювання. Можливо необхідно буде внести корективи в назву роботи.

Крок 6. З'ясувати вимоги до оформлення тез та їх обсягу, уважно прочитати вимоги до оформлення тез, визначити обсяг у

відповідному розмірі шрифту (ці вимоги зазначають організатори конференції).

Крок 7. Зверніть увагу на формулювання власних думок. По черзі, починаючи з першого абзацу, висловлюйте свої думки, прагнучи укластися у відведений для них обсяг. Після написання першого абзацу переходьте до другого і так далі.

Крок 8. Зверніть увагу на редагування переходів між абзацами. Прочитайте весь текст тез. Відредагуйте переходи між абзацами, сам зміст. Імовірно, що в автора у процесі написання з'явилися нові міркування та ідеї. За необхідності внесіть їх до плану, починаючи з 4-го пункту даного алгоритму, і повторно пройдіть кроки 4-8. За обсягом окремі абзаци можуть відхилитися від первинного плану. Важливо, щоб основний результат – висновки роботи, були добре аргументовані.

Крок 9. Перевірте тези на загальний обсяг. За необхідності скоротіть другорядні деталі, змініть окремі фрази та ін.

Крок 10. Бажано провести консультацію з науковцями чи колегами: покажіть тези своєму науковому керівнику, методисту, більш досвідченому колезі, щоб почути його думку про зміст, аргументацію, стиль роботи. Внесіть виправлення і доповнення.

### **Деякі загальні позиції до побудови тези**

- Твердження повинні бути короткими, але переконливими.
- Твердження повинні бути обґрунтованими: або логікою, або емпірикою.
- Читач повинен зрозуміти Ваш текст.

### **Оформлення тез**

Вимоги до оформлення тез визначаються оргкомітетом конференції і доводяться до відома всіх учасників. Їх необхідно неухильно дотримуватись. Будь-яке порушення вимог може слугувати причиною відмови оргкомітетом.

Звичайний обсяг тез повинен відповідати 1-5 сторінкам друкарського тексту. Інколи вказують кількість слів або знаків. При

оформленні тез найчастіше застосовують: шрифт Times New Roman, кегль 14, інтервал одинарний, формат документ Word. Значну частину займає заголовок, прізвища авторів і назви організацій, де вони працюють. Це зовсім невеликий обсяг, доступний для виразного викладу думок автора.

При підготовці тез наукової доповіді слід дотримуватися таких правил:

- у правому верхньому куті розміщують прізвище автора та його ініціали; при необхідності вказують інші дані, які доповнюють відомості про автора (студент, аспірант, викладач, місце роботи або навчання);

- назва тез доповіді;
- виклад змісту доповіді.

Посилання на використані джерела або цитати в тезах доповіді використовуються рідко. Допускається пропуск цифрового чи фактичного матеріалу.

Виступаючи на науковій конференції, можна посилатися на опубліковані тези доповіді і спинитися на одній із основних (дискусійних) тез.

### **Типові помилки, що зустрічаються в тезах**

- Невдалі назви, в яких не позначена проблема.
- Неповний список ключових слів або випадкове включення слів до складу ключових.
- Заміна тез рефератом.
- Невиправдана гіпертрофія преамбули за рахунок скорочення основного тезового викладу.
- Недостатня висвітленість теми тез, що створює враження поверховості.
- Змістовна невідповідність тез, порушення логіки, наприклад, спочатку йдеться про результати дослідження, а в кінці про його актуальність і мету.

- Неконкретність завершальної тези, відсутність чітких висновків.

- Порушення культури мови: випробуваний замість апробований, різні види повторів, зокрема тавтологія (в процесі роботи був розроблений метод обробки) тощо.

### **Поради початківцю**

1. *Тема.* По-перше, тема тез має відповідати тематиці конференції і містити щось нове. Краще не брати тему, яка добре досліджена.

По-друге, вона має бути небагатоплановою: Вам потрібно робити доповідь на 10-15 хвилин, і вмістити у цей час усе навряд чи вийде. Доповідач, зазвичай, розривається між прагненням викласти глобальні висновки та необхідністю наводити конкретні приклади. У недосконалих тезах конкретні приклади або відсутні, або недоказані. У тезах глобальні висновки мають бути виконані на основі аналізу конкретних прикладів. Виклад ідей без конкретного аналізу виглядає бездоказовим. Аналіз матеріалу без загальної ідеї – це шкільне перелічення фактів.

Головне – не відступати від теми та дотримуватися логіки її розвитку.

2. *Назва.* Не бійтеся конкретних і простих назв. Не варто намагатися вмістити у назву весь перший абзац своєї роботи. Із вдалої назви відразу зрозуміло, про що піде мова. Назва повинна відповідати змісту.

3. *Основна структура роботи Вступ.* Найважче – це перше речення роботи. У ньому потрібно відповісти на просте запитання: «Чому те, про що я буду писати далі, важливо». Зазвичай, пишуть про те, що така-то проблема є актуальною, тому що про неї мало хто говорив. Або писали дуже багато відомих учених, але Ви в ній побачили те, чого не бачили інші. Або застосували відомий метод на об'єктах і одержали значимі результати – тобто такі, що здатні вплинути на подальший розвиток гіпотези. Це називається «наукова новизна».

Роботи без наукової новизни є рефератами. Тобто, якщо Ви просто перелічили, які бувають точки зору на якусь проблему в різних учених – це погано. Якщо Вам вдалося якось їх систематизувати, виділити закономірності, описати причини – уже краще, є елемент самостійної роботи. Але вона буде поступатися тій, у якій є самостійне дослідження матеріалу.

Позначайте у вступі, що саме Ви збираєтеся робити: «у даній статті ми розглянемо..», «наша робота присвячена...» і т. ін. Це вдалі звороти, які допомагають чітко задати тему роботи.

Якщо у роботі менше 10000 знаків, вступ не повинен перевищувати 1 абзацу і містити зміст робіт, які вже були написані на дану тему. Невдалим вважається вступ, що займає дві третини усього тексту та містить загальні слова про важливість конкретної науки, якою Ви займаєтеся («Фізика – це найважливіша з природознавчих наук, основа техніки!»). Тобто, вступ має бути чітким, конкретним і коротким. Ті, хто буде читати або слухати Вашу роботу, самі знають про важливість науки, якою Ви займаєтеся: вони теж нею займаються. А «лірика» суперечить жанру наукової статті.

Текст роботи має бути чітко структурованим, положення – підкріплені прикладами, приклади – їх аналізом. Не зловживайте прикладами: на кожне положення досить 1-2 фактів.

*Висновок* має узагальнити сказане або відповісти на запитання «Чому це все важливо?» Іноді говорять, що висновок – це вступ, написаний іншими словами та у минулому часі (тобто «У нашій роботі ми розглянемо...», «Таким чином, ми розглянули... довели... обґрунтували... проаналізували... і т. ін.»). Але краще вже такий висновок, ніж ніякого. У висновку не має бути нових положень або прикладів: він підбиває підсумок написаної роботи.

Не потрібно писати назви розділів «Вступ» і «Висновок» у самому тексті: це не монографія, у роботі на 1-5 сторінках така структура виглядає недоречно.

Участь в конференції підтверджується сертифікатом учасника, публікацією тез виступу, або статті, підготовленої за результатом виступу на конференції.

### 3. Методологія та методи наукового дослідження

Виконання наукового дослідження тісно пов'язане з його методологією та обраними магістрантом методами та прийомами пошуку, збирання, аналізу та інтерпретації інформації, необхідної для висвітлення поставленої проблеми.

**Методологія** – це вчення про систему методів наукового пізнання та перетворення реальної дійсності. В буквальному розумінні методологія – це вчення про метод.

**Методологія** – це концептуальний виклад мети, змісту, методів дослідження, які забезпечують отримання максимально об'єктивної, точної, систематизованої інформації про процеси та явища.

**Головною метою методології** є вивчення тих засобів, методів та прийомів наукового дослідження, за допомогою яких суб'єкт наукового пізнання одержує нові знання про реальну дійсність. Предмет її вивчення – це поняття і методи науки, їх сфера застосування.

Методологія науки може бути *загальною і частковою*.

Загальна методологія – це теорія пізнання, яка досліджує закони розвитку наукового знання в цілому. Наукове дослідження має враховувати вимоги загальної методології. Часткова методологія заснована на законах окремих наук, особливостях пізнання окремих явищ. Вона пов'язана з принципами і законами конкретних наук.

Головним засобом конкретизації підходів до наукових досліджень є **принципи**. До основних методологічних принципів досліджень належать: принципи об'єктивності, науковості, розвитку та взаємодії, відносності, цілісності, практичності та інші.

*Принцип об'єктивності* ґрунтується на точному відображенні дійсності. Він вимагає розгляду процесів та явищ такими, якими вони є, без упередженості, у всьому розмаїтті їх сторін, зв'язків і відносин. Він знаходить своє відображення у використанні фактичних даних, побудові гіпотез, оцінці результатів досліджень.

*Принцип науковості* полягає в необхідності опису, пояснення і передбаченості подій та явищ. Науковість виявляється в можливості

передбачення подій та їхніх наслідків і на цій основі використання результатів досліджень.

*Принцип розвитку та взаємодії* вимагає, щоб усі явища розглядалися в динаміці з урахуванням різноманітності зв'язків і системності. Загальний механізм та джерело розвитку – це виникнення, єдність, боротьба, вирішення протиріч. Цей принцип дає можливість наукового пояснення розвитку складних систем, зокрема педагогічних процесів.

*Принцип відносності* полягає в пошуку обмежень, порівнянні результатів, визначенні умов їх застосування. Він дозволяє формулювати критерії відбору або оцінок.

*Принцип цілісності* є необхідною умовою будь-якого дослідження. Система існує тільки в рамках певної цілісності, яку потрібно визначити, знайти межі того чи іншого явища. Безумовно, цілісність завжди відносна, її неможливо абсолютизувати, але не можна й ігнорувати.

*Принцип практичності* орієнтує дослідника на практичну значущість результатів дослідження. Твердження, що практика є критерієм істини, – це реальність будь-якої дослідницької діяльності й один з найважливіших принципів діалектичного підходу.

Між усіма методологічними принципами існує тісний зв'язок і тому необхідно не тільки знати їх, а й уміти використовувати у взаємодії та взаємозв'язку.

Методологія виконує такі **функції**:

- визначає способи здобуття наукових знань;
- передбачає особливий шлях досягнення певної науково-дослідницької мети;
- забезпечує всебічність отримання інформації щодо процесу чи явища, які вивчаються;
- допомагає введенню нової інформації до фонду теорії науки;
- забезпечує уточнення, збагачення, систематизацію термінів і понять в науці;
- створює систему наукової інформації, яка базується на об'єктивних фактах.

Таким чином, під методологічною основою дослідження слід розуміти основні, вихідні положення, на яких базується наукове дослідження.

Пошуки методологічних основ дослідження здійснюються за такими **напрямами**:

- вивчення наукових праць відомих учених, які застосовували загальнонаукову методологію для вивчення конкретної галузі науки;
- аналіз наукових праць провідних учених, які одночасно із загальними проблемами своєї галузі досліджували питання даної галузі;
- узагальнення ідей науковців, які безпосередньо вивчали дану проблему;
- проведення досліджень специфічних підходів для вирішення цієї проблеми професіоналами-практиками, які не лише розробили, а й реалізували на практиці свої ідеї;
- аналіз концепцій у даній сфері наукової та практичної діяльності українських учених і практиків;
- вивчення наукових праць зарубіжних учених і практиків.

*Методологічний апарат наукового пошуку включає:*

- принципи організації та проведення наукового дослідження;
- методи наукового дослідження та способи визначення його стратегії;
- науковий апарат – понятійно-категоріальну основу наукового дослідження (актуальність, проблематику, мету та завдання, об'єкт, предмет, методи дослідження, теоретичну та практичну значущість).

*Більш детальніше науковий апарат дослідження представлено у параграфі 4 Вимоги до оформлення випускної кваліфікаційної роботи (4.1. Загальні вимоги).*

Усі складові наукового пошуку в сукупності служать основою методологічного апарату.

Розвиток методології науки пов'язаний із розвитком методів наукового пізнання дійсності.



Сучасна наука володіє потужним арсеналом різноманітних методів, які призначені для розв'язування різних за своїм характером наукових задач.

При проведенні конкретного наукового дослідження магістрант повинен використовувати ті методи, які спроможні дати глибоку й всебічну характеристику досліджуваного явища. Вибір їх залежить від мети і задач дослідження, специфіки предмета пізнання та інформаційного забезпечення.

**Метод** (від грец. *methodos* – спосіб пізнання) – спосіб досягнення мети, розв'язання конкретного завдання; сукупність прийомів (операцій) практичного впливу чи теоретичного освоєння об'єктивної дійсності з метою її пізнання.

**Методика дослідження** – це система правил використання методів, прийомів та способів для проведення будь-якого дослідження.

Свідоме застосування науково обґрунтованих методів слід розглядати як найсуттєвішу умову отримання нових знань. Дослідник, який добре знає методи дослідження і можливості їх застосування, витрачає менше зусиль і працює успішніше, ніж той, хто у своєму дослідженні спирається лише на інтуїцію або діє за принципом «спроб і помилок».

Від якості методу, правильності його застосування залежить істинність отриманого знання. Вибір конкретних методів дослідження диктується характером фактичного матеріалу, умовами і метою конкретного дослідження.

На сьогодні існує декілька класифікацій методів наукових досліджень, але найбільш поширеним є розподіл методів на *теоретичні та емпіричні*.

Обираючи методи дослідження магістрант повинен враховувати наступне:

1) жоден з методів не є універсальним, але має чітко окреслені пізнавальні можливості;

2) надійність методів забезпечується не тільки їх обґрунтованістю, але і правилами застосування;

3) оперативність та економність дослідження не повинні забезпечуватись на шкоду якості даних;

4) обґрунтування методу припускає розробку або підбір такого методу, який максимально відповідає поставленому завданню, не потребує значних витрат для своєї реалізації.

Розглянемо найбільш вживані методи дослідження, які будуть ефективними при написанні випускної кваліфікаційної роботи.

*До методів теоретичного дослідження відносяться:* абстрагування, аналіз і синтез, індукція й дедукція, моделювання, порівняння, узагальнення, ідеалізація, формалізація тощо.

*До методів емпіричного дослідження відносяться:* спостереження, опитування (інтерв'ю, бесіда, анкетування), тестування, вимірювання, експеримент, соціометрія тощо.

### **Теоретичні методи**

**Абстрагування** (від лат. *abstrahere* – відволікати) – метод наукового пізнання, оснований на формуванні образу реального об'єкта шляхом мисленнєвого виокремлення певних ознак, властивостей, зв'язків і відношень, що цікавлять дослідника, з одночасним ігноруванням багатьох інших другорядних його властивостей. Цей метод дозволяє виділити з явища певну сторону в «чистому вигляді», тобто в такому, в якому вона в дійсності не зустрічається. Наприклад, при вивченні мотивації школярів до навчання дослідника цікавлять їх мотиви, потреби, інтереси, але інші якості (параметри тіла, колір волосся і очей) не беруться до уваги.

#### **Існують такі види абстракції:**

– ототожнення – утворення понять шляхом об'єднання предметів, пов'язаних відношеннями рівності, в особливий клас;

– ізолювання – виділення властивостей і відношень, нерозривно пов'язаних з предметами, і позначення їх певними назвами;

– конструктивізація – нехтування невизначеністю меж реальних об'єктів;

– актуальна нескінченність – відволікання від незавершеності процесу утворення нескінченної множини, від неможливості задати її повним переліком всіх елементів;

– потенційна здійсненність – відволікання від реальних меж людських можливостей, зумовлених обмеженістю тривалості життя; у процесі абстрагування доводиться відволікатись і від деяких суб'єктивних можливостей людини (наприклад, неможливо «перерахувати» весь натуральний ряд чисел).

**Конкретизація** (від лат. *concretus* – густий, твердий) – метод дослідження предметів у всій різнобічності їх, у якісній багатосторонності реального існування на відміну від абстрактного вивчення предметів. При цьому досліджується стан предметів у зв'язку з певними умовами їх існування та історичного розвитку. Так, перспективи розвитку галузі визначають на підставі конкретних розрахунків застосування нової техніки і технології, збалансованості трудових і матеріальних ресурсів та ін.

**Аналіз** (від грецького *analysis* – розкладання) – метод дослідження, який включає в себе вивчення предмета за допомогою мисленого або практичного розчленування його на складові елементи (частини об'єкта, його ознаки, властивості, відношення). Кожна із виділених частин аналізується окремо у межах єдиного цілого. Наприклад, дії вчителя на уроці можна розчленувати на окремі компоненти (прийоми спілкування, спонування, пояснення) і проаналізувати їх окремо.

Аналіз здійснюється на різних рівнях: соціально-педагогічному, організаційно-дидактичному, особистісному, діяльнісному (в філософському, психологічному, педагогічному, дидактичному, методичному аспектах) та ін.

**Синтез** (від грец. *synthesis* – поєднання, з'єднання, складання) – метод вивчення об'єкта у його цілісності, у єдиному і взаємному зв'язку його частин. Це возз'єднання елементів в цілісну структуру. Так, спостерігаючи урок, дослідник з'ясовує, які зміни в діях учнів відбуваються при зміні дій учителя.

Аналіз і синтез тісно взаємопов'язані, тому у дослідника повинні бути в рівній мірі розвинені навички володіння обома методами.

*Аналіз і синтез бувають:*

а) прямим, або емпіричним (використовується для виділення окремих частин об'єкту, виявлення його властивостей, найпростіших вимірювань та ін.);

б) зворотним, або елементарно-теоритичним (базується на теоретичних міркуваннях стосовно причинно-наслідкового зв'язку різних явищ або дії будь-якої закономірності при цьому виділяються та з'єднуються явища, які здаються суттєвим, а другорядні ігноруються);

в) структурно-генетичним (вимагає виокремлення у складному явищі таких елементів, які мають вирішальний вплив на всі інші сторони об'єкту).

**Індукція** (від лат. induction – наведення, побудження) – умовивід від часткового до загального, від окремих фактів до узагальнень, коли на основі знань про частини предметів класу робиться висновок про клас у цілому. Як метод дослідження індукція – це процес дослідного вивчення явищ, під час якого здійснюється перехід від окремих фактів до загальних положень. Іншими словами, індукція – узагальнення щодо сукупності об'єктів на основі їх вибірки.

Як метод дослідження індукція – це процес вивчення явищ, під час якого здійснюється перехід від окремих фактів до загальних положень.

**Дедукція** (від лат. deduction – виведення) – це такий умовивід, у якому висновок про деякий елемент множини робиться на основі знання про загальні властивості всієї множини.

Дедукція та індукція – взаємопротилежні методи пізнання.

Існує кілька варіантів установлення наслідкового зв'язку методами наукової індукції:

а) метод єдиної подібності. Якщо два чи більше випадків досліджуваного явища мають лише одну загальну обставину, а всі інші обставини різні, то саме ця подібна обставина є причиною явища, яке розглядається;

б) метод єдиної розбіжності. Якщо випадок, у якому досліджуване явище настає, і випадок, в якому воно не настає, у всьому подібні і відрізняються тільки однією обставиною, то саме ця обставина, наявна в одному випадку і відсутня у іншому, є причиною явища, котре досліджується;

в) об'єднаний метод подібності і розбіжності – комбінація двох перших методів;

г) метод супутніх змін. Коли виникнення або зміна одного явища викликає певну зміну іншого явища, то обидва вони перебувають у причинному зв'язку один з іншим;

д) метод решт. Якщо складне явище викликане складною причиною, котра являє собою сукупність певних обставин, і відомо, що деякі з них є причиною частини явища, то решта цього явища викликається обставинами, що залишилися.

**Моделювання** – метод, який ґрунтується на використанні моделі як засобу дослідження явищ і процесів природи. Під моделями розуміють системи, що замінюють об'єкт пізнання і служать джерелом інформації стосовно нього. Моделі – це такі аналоги, подібність яких до оригіналу суттєва, а розбіжність – несуттєва. Моделі поділяють на два види: матеріальні та ідеальні. Матеріальні моделі втілюються у певному матеріалі – дереві, металі, склі і т. ін., ідеальні моделі фіксуються в таких наочних елементах, як креслення, рисунок, схема, комп'ютерна програма і т. ін.

**Порівняння** – це процес зіставлення предметів або явищ дійсності з метою встановлення схожості чи відмінності між ними, а також знаходження спільного, властивого об'єктам дослідження.

Об'єкти чи явища можуть порівнюватись безпосередньо або опосередковано через їх зіставлення з третім об'єктом (еталоном). У першому випадку одержують якісні результати (більше-менше, вище-нижче тощо). Порівняння об'єктів з еталоном дає можливість одержати кількісні характеристики. Таке порівняння називають вимірюванням.

Метод порівняння буде плідним, якщо при його застосуванні виконуються такі вимоги:

– порівнювати тільки такі явища, між якими може існувати певна об'єктивна спільність;

– порівняння повинно здійснюватись за найбільш важливими, суттєвими (у плані конкретного завдання) ознаками.

Порівняння широко застосовується в історичному аналізі педагогічної дійсності. При цьому підбирається масив даних, який групується в історичному розрізі, для кожного етапу виокремлюються суттєві фактори і робиться висновок про наявні закономірності.

Порівняння завжди є важливою передумовою узагальнення.

**Узагальнення** – логічний процес переходу від одиничного до загального чи від менш загального до більш загального знання, а також продукт розумової діяльності, форма відображення загальних ознак і якостей явищ дійсності. Найпростіші узагальнення полягають в об'єднанні, групуванні об'єктів на основі окремої, випадкової ознаки (синкретичні об'єднання). Більш складним є комплексне узагальнення, при якому група об'єктів з різними основами об'єднуються в єдине ціле. Здійснюється узагальнення шляхом абстрагування від специфічних і виявлення загальних ознак (властивостей, відношень тощо), притаманних певним предметам.

**Ідеалізація** (від фр. *idealisation*) – розумова дія, пов'язана з утворенням понять про об'єкти, яких немає в дійсності і не можна відтворити в досліді, це процес конструювання понять про об'єкти, які в дійсності не існують, але мають прообрази в реальному світі. Ідеалізовані об'єкти вважаються граничними випадками реальних об'єктів і обираються як засіб їх наукового аналізу, як основа для побудови їх теорії. Таким чином вони у кінцевому результаті виступають як відображення об'єктивно існуючих предметів, процесів і явищ. Прикладами ідеалізованих об'єктів можуть бути поняття: «точка», «пряма лінія», «абсолютно тверде тіло», «абсолютно чорне тіло», «ідеальний газ», «ідеальний розчин» тощо. Потрібно зазначити, що ідеалізація правомірна лише у певних межах.

Мета ідеалізації як методу пізнання – позбавити реальні об'єкти деяких притаманних їм властивостей і надати їм (уявно) певних

нереальних і гіпотетичних властивостей. Досягнення такої мети здійснюється багатоступінчастим абстрагуванням (наприклад, абстрагування від товщини приводить до поняття «товщини»), уявним переходом до граничного випадку розвитку якої-небудь властивості (як це має місце з поняттям «абсолютно тверде тіло»), простим абстрагуванням (наприклад, нестискуваність рідини).

**Формалізація** – метод пізнання об'єктів шляхом відображення їхньої структури у знаковій формі за допомогою штучних мов (наприклад, мовою математики, фізики, хімії, програмування тощо). У процесі формалізації всі змістові терміни замінюють символами, а змістові твердження – відповідними їм послідовностями символів або формулами. Як метод формалізація зводить дослідження реальних змістових сторін об'єктів, властивостей і відношень до формального дослідження відповідних їм знаків (абстрактних об'єктів).

Здійснюється формалізація шляхом з'ясування й перебудови структури теорії, внаслідок чого вона набуває вигляду ланцюга формул, де кожна наступна логічно впливає з однієї або кількох попередніх.

### **Емпіричні методи**

Емпіричними методами в педагогіці називаються методи, які забезпечують можливість безпосереднього пізнання педагогічної дійсності.

**Спостереження** – це метод вивчення педагогічних явищ без втручання дослідника в освітній процес. Сутність даного методу полягає у тому, щоб шляхом безпосереднього простежування за конкретним явищем чи об'єктом (виникненням, перебігом, змінами) встановити певні закономірності, характерні особливості. У педагогічних дослідженнях спостереження проводиться за заздалегідь підготовленим планом і з певною групою дітей.

Види спостережень за способами проведення: систематичне, епізодичне, тривале, короткочасне, безпосереднє, опосередковане, цілеспрямоване, випадкове.

Для того, щоб спостереження було успішним, необхідно розробити чіткий план, визначити його об'єкт, мету, завдання, час проведення, тривалість.

Об'єкт спостереження визначається метою і завданням дослідження. Об'єктом спостереження може бути поведінка учня, уважність у роботі, особливості мислення, особливості мовлення, способи виконання практичних дій, характер і обсяг навчальних навантажень, їх відповідність завданням занять, підготовленості учнів та інше.

Спостереження дає лише загальне й неповне уявлення про об'єкти дослідження. Це переважно початковий його етап.

Для глибшого вивчення явища чи об'єкта необхідно зібрати й проаналізувати значну кількість фактичних даних. Цього можна досягнути, застосовуючи методи опитування: *бесіда, інтерв'ю, анкетування.*

**Бесіда** – метод безпосереднього спілкування, який дає змогу одержати від співрозмовників інформацію, що цікавить педагога, за допомогою заздалегідь підготовлених запитань. Вона потребує особливої душевної чуйності, вміння слухати й одночасно вести розмову в передбаченому руслі, розпізнавати емоційні стани співбесідника, миттєво реагуючи на будь-які зміни, фіксувати зовнішні прояви внутрішнього стану (жести, міміку, пози тощо).

Досвід показує, що бесіду можна використовувати не тільки як метод збору первинної вербальної інформації. За умови правильного її проведення вона дозволяє глибоко вивчити і виявити індивідуально-психологічні особливості особистості: нахили, інтереси, міру вихованості, ставлення до життєвих фактів, явищ, до праці, власних вчинків.

Переваги бесіди полягають:

- у живому контакті дослідника з респондентами;
- у можливості індивідуалізації запитань, їх варіювання, додаткових уточнень;
- у можливості оперативної діагностики достовірності і повноти відповідей.



Проведення бесіди вимагає ретельної підготовки: необхідно визначити мету, завдання, скласти план, чітко продумати основні запитання, які повинні бути задані респонденту. Окрім того, необхідно врахувати особисті особливості досліджуваних (імпульсивність, мовчазність, замкнутість, запальність, екстравертність, інтравертність тощо); стан (роздратованість, знервованість, веселість); ставлення до дослідника (недовірливість, симпатія, антипатія, довірливість); ставлення респондентів до теми розмови.

Розпочати бесіду – це справжнє мистецтво. У педагогіці немає з цього питання єдиних правил, але будь-яку бесіду краще почати з фази адаптації, у процесі якої реалізуються два важливих завдання: створення у досліджуваного мотивації відповісти на запитання і непомітна підготовка його до діагностичного пошуку. Основна задача цієї фази – встановити контакт з респондентом, «зав'язати» розмову. Щоб розмова була невимушеною, розпочати її краще не із запитань, що стосуються основної мети, а з другорядних (наприклад, підлітків можна запитати про футбол, або хокеї, кінофільм або спорт взагалі тощо). Саме запитання – це основа бесіди. Але запитання повинні торкатися життєвих потреб особистості, захоплень, ціннісних орієнтацій і пріоритетів. Подальше підвищення зацікавленості особистості і зміцнення контакту з дослідником здійснюється в процесі відповідей на перші запитання. Для цього використовуються так звані контактні запитання, відповіді на які достатньо легкі. По можливості вони повинні бути близький до теми бесіди і поступово і непомітно вводити респондента в проблематику, що вивчається дослідником.

Успіх бесіди як діагностичного методу багато в чому залежить від дотримання дослідником педагогічного такту. Важливо встановити невимушену обстановку, додати бесіді характер живого обміну думками, виключити елементи офіційності. До відвертої бесіди розташовує, якщо дослідник:

– не абстрагується від респондента, не прагне для нього бути чужою, далекою людиною, що викликає недовір'я або настороженість;

– виказує свої міркування доброзичливо, у формі поради;

– уміє уважно слухати і чути співбесідника;

– проявляє щирий інтерес до особистих справ, захоплень опитуваного;

– проявляє максимальну витримку і терпіння, чуйність і уважність;

– враховує психофізіологічні особливості досліджуваного.

Під час діагностичної бесіди не рекомендується робити записи або помітки в щоденнику, оскільки це може збентежити опитуваного, і він перестане бути відвертим. Проте після бесіди отримані відомості необхідно зразу ж занести в щоденник або журнал спостережень. Підсумки бесіди ретельно аналізуються.

Проте не можна вважати бесіду універсальним методом діагностики особистості, тому що далеко не всі сторони особистості і її діяльності можна вивчати цим методом. Тому бесіда повинна використовуватися в системі інших методів вивчення особистості.

**Інтерв'ю** – метод збору інформації у процесі усного безпосереднього спілкування. Передбачає реєстрацію і аналіз відповідей на запитання, а також вивчення особливостей невербальної поведінки опитуваних. На відміну від звичайної бесіди інтерв'ювання має чітко визначену мету, передбачає попереднє планування дій щодо збору інформації та змісту одержаних даних.

Можливість застосування даного методу у великому діапазоні дослідницьких цілей та різноманітність зібраних фактів дозволяє вважати його універсальним. Разом з тим, інтерв'ю вважається одним з найбільш суб'єктивних методів у сучасному арсеналі наукового пізнання, бо існує великий ризик одержання недостовірного, свідомого чи випадкового викривлення повідомлення.

Залежно від умов проведення розрізняють одноразове чи багаторазове, індивідуальне чи групове інтерв'ю.

За формою спілкування інтерв'ю розподіляють на вільне, формалізоване (стандартизоване) і напівстандартизоване.

*Формалізоване (стандартизоване) інтерв'ю* передбачає проведення опитування за чітко розробленою схемою, що є однаковою для всіх респондентів. При цьому не передбачається змін у формулюванні чи порядку запитань, появи нових запитань – вся процедура регламентована. Таким чином, забезпечується можливість точної обробки результатів і виявлення основних тенденцій у позиціях опитуваних, підвищується надійність даних опитування. Даний вид інтерв'ю потрібен для опитування великої кількості осіб.

*Напівстандартизоване інтерв'ю* базується на двох видах запитань. Одні з них – обов'язкові, основні, повинні ставитися кожному респондентові, інші – «підпитання», уточнюючі – ставляться у бесіді чи вилучаються з неї залежно від відповідей на основні запитання.

*Вільне (нестандартизоване) інтерв'ю* – це бесіда, під час якої дослідник має можливість самостійно змінювати спрямованість, послідовність, структуру запитань з метою підвищення ефективності самої процедури. Характерними є мобільність тактики побудови діалогу в межах визначеної теми, максимальна орієнтація на індивідуальні особливості респондентів, природні умови опитування.

**Анкетування** – проведення опитування у письмовій формі з допомогою попередньо підготовлених бланків.

Усне опитування (бесіда, інтерв'ю) застосовується у тому випадку, коли охоплюється невелика кількість людей, але, якщо при необхідно опитати декілька десятків, сотень або тисяч людей за короткий проміжок часу, використовується письмове опитування – анкетування.

Анкета – методичний засіб для отримання первинної соціологічної і соціально-педагогічної інформації на основі вербальної комунікації. Анкета є набором питань, кожний з яких логічно пов'язаний з основним завданням дослідження.

Отже, анкетування – метод збору первинного матеріалу у вигляді письмового опитування великої кількості респондентів за допомогою анкети.

Перший етап в розробці анкети – визначення її змісту. Складання анкети полягає в перекладі основних гіпотез дослідження на мову запитань. Якщо крім самої думки необхідно знати і її інтенсивність, то у формулювання запитання включають відповідну шкалу оцінок.

Другий етап полягає у виборі потрібного типу запитань (відкриті-закриті, основні-функціональні).

Третій етап в складанні анкети пов'язаний з визначенням кількості і послідовності запитань.

Анкета застосовується при з'ясуванні думок, оцінки подій, виявлення взаємостосунків, ставлення до видів діяльності і різних доручень. В анкеті існує жорстка логічна структура. Питання спеціально підібрані, наперед ретельно продумані, заздалегідь апробовані на невеликій групі респондентів (5-6 чоловік).

*Види анкет.*

Виділяються *анкети-інтерв'ю*, коли дослідник сам заповнює анкету, уточнюючи думки співбесідника, виявляючи правильність розуміння запитання, з'ясувавши мотиви відповіді.

*Поштова анкета* – відправляється поштою, в конверт закладається порожній конверт з написаною зворотною адресою.

*Пресова анкета* – анкета публікується у періодичному виданні (газета або журнал), і ті люди, що виявили бажання дати на неї відповіді, після відповідного заповнення надсилають її поштою.

*Роздавальна анкета* – анкета безпосередньо вручається дослідником респонденту.

**Тестування** – це стандартизоване вимірювання індивідуальних відмінностей, властивостей, явищ.

Застосування тестових методик у сфері вивчення педагогічної дійсності є допоміжним способом і часто поєднується з експериментом, спостереженням, опитувальними методиками, а в

дослідженнях діагностичного характеру – основним методом збору емпіричного матеріалу для вирішення поставлених проблем.

Процес тестування може поділятися на **певні етапи**:

- вибір тесту (визначається метою дослідження; залежить від достовірності та надійності тесту);
- проведення тестування (визначається інструкцією до тесту);
- інтерпретація результатів (обумовлюється системою теоретичного обґрунтування предмету дослідження).

За класифікацією І. П. Підласого тести поділяються на:

- 1) тести загальних розумових здібностей, розумового розвитку;
- 2) тести спеціальних здібностей у різноманітних галузях діяльності;
- 3) тести досягнень, успішності, академічних успіхів;
- 4) тести для визначення певних якостей (властивостей) особистості (пам'яті, мислення, характеру й ін.);
- 5) тести для визначення рівня вихованості (сформованості загальнолюдських, моральних, соціальних і інших якостей).

Тести також можуть бути вербальними (словесні, смислові) та невербальні (фігурні, намальовані).

В науково-педагогічній літературі визначаються такі *ознаки тестів*:

- об'єктивність, яка виключає вплив випадкових факторів під час тестування;
- комплексність: тестування складається із завдань, які підпорядковані певній цілісній сукупності;
- стандартизованість, що забезпечує єдність процедури проведення і оцінки виконаного тесту.

За методикою виконання тестів виділяють рефлексивний та верифікаційний методи.

Рефлексивні тестові завдання підрозділяються на два види:

- 1) елективні – завдання на вибір вірної відповіді із декількох поданих альтернатив, встановлення логічного або іншого зв'язку;

2) інвективні – завдання на доповнення, перетворення і на вільну форму відповіді.

Верифікаційний метод виконання тестових завдань передбачає відповідь типу «так» – «ні».

Структурно тест складається з таких елементів: стандартної інструкції про мету і правила виконання завдань; набору завдань; ключа шкалювання (співвідношення пунктів завдань зі шкалами вимірюваних якостей, що вказують, який пункт завдань до якої шкали належить); ключ кодування (дає змогу підрахувати, скільки балів вносить у шкалу той або інший варіант відповіді); ключ інтерпретації отриманого індексу.

Існує також низка вимог до застосування тестів:

1) бути якомога коротшими, містити не більше одного речення;

2) бути зрозумілими, сформульованими простими виразами, без наукових термінів та іншомовних слів;

3) не містити натяків на правильну відповідь;

4) відповіді на кожне запитання повинні мати однакову кількість альтернатив;

5) негативні та позитивні думки мають бути збалансованими;

6) слід уникати зворотів з часткою «не», бо якщо респондент вибирає «неправильно», то це неминуче стає складним для розуміння, пов'язаним з подвійним запереченням;

7) у кожному висловлюванні має стверджуватись щось одне.

Тести як засіб педагогічної діагностики дозволяють:

1) враховувати індивідуальні особливості під час діагностування освітнього процесу;

2) за короткий час протестувати значну кількість осіб;

3) зекономити час на обробку отриманих результатів за допомогою використання ЕОМ;

4) забезпечити однакові умови для проведення діагностування для великої кількості людей.

Окрім переваг є і недоліки тестування, які полягають у можливості випадкових відповідей; наявності лише кінцевого

результату; неможливість простеження процесу, роздумів, логіки відповіді; категоричність оцінювання.

**Вимірювання** – це пізнавальна процедура, пов'язана з визначенням числового значення деякої величини за допомогою одиниці вимірювання.

Вимірювання можливе за наявності таких елементів: об'єкта вимірювання, вимірювальних засобів, методу вимірювання.

Об'єкти вимірювання – це все те, що підлягає вимірюванню (розміри, маса, час, швидкість, тиск, температура, успішність і т.ін.).

Вимірювальний засіб – це те, за допомогою чого здійснюють вимірювання (вимірювальний інструмент, прилад або вимірювальна система). Вимірювальний засіб і прийоми його застосування у сукупності утворюють метод вимірювання.

Вимірювання як метод дослідження завдячує своїм походженням порівнянню. Водночас це більш універсальний і потужніший пізнавальний засіб. Вимірювання забезпечує високу достовірність наукових результатів і безпосередній зв'язок між експериментом і теорією.

**Експеримент** – це такий метод вивчення об'єкта, коли дослідник активно цілеспрямовано впливає на нього шляхом створення штучних умов чи застосування звичайних умов, необхідних для виявлення відповідних властивостей.

Сам термін «експеримент» (від латинського *experimentum* – спроба, дослід) означає науково поставлений дослід, спостереження досліджуваного явища у певних умовах, що дозволяють спостерігати за ним і багаторазово відтворювати його при повторенні цих умов.

Експеримент може проводитися з метою визначення нових якостей об'єкта (дослідницький експеримент); перевірки правильності теоретичних положень (перевіряючий експеримент); демонстрації явища (демонстраційний чи ілюстративний експеримент).

Чільне місце в науково-дослідницькій роботі посідає **педагогічний експеримент**, який можна віднести до методів вивчення освітнього процесу в спеціально змінених умовах.

Педагогічний експеримент є своєрідним комплексом методів дослідження, що забезпечує науково аргументовану перевірку поставлених завдань. Він дозволяє більш глибоко, ніж інші методи, перевірити ефективність тих чи інших нововведень стосовно навчання і виховання, порівняти значущість різних факторів у структурі педагогічного процесу, вибрати найкраще для відповідної ситуації їх поєднання, виявити необхідні умови реалізації певних педагогічних завдань. Експеримент допомагає виявити стійкі, необхідні, суттєві зв'язки між явищами, тобто закономірності, характерні для педагогічного процесу. На відміну від звичного вивчення педагогічних явищ шляхом безпосереднього спостереження експеримент дозволяє штучно відокремити виучуване явище від інших, цілеспрямовано змінювати умови педагогічного впливу.

Педагогічний експеримент вимагає від дослідника високої методологічної культури, детального опрацювання експериментальної програми й надійного категоріального апарату, що дозволив би фіксувати ефективність освітнього процесу. Він може проводитись для вивчення проблем виховання і навчання школярів, студентів, учителів, батьків та ін.

У педагогіці зустрічаються експерименти декількох видів: **природний, лабораторний, констатувальний, формувальний.**

**Природний** експеримент проводиться за звичних, природних умов навчання і виховання – у школі, класі тощо. Експериментатор спостерігає за станом педагогічної діяльності, поведінкою школярів або іншими характеристиками, що відповідають змісту наукового дослідження. Потім сам дослідник або вчителі здійснюють рекомендовані зміни змісту, форм, методів освітньої діяльності. Після цього знову вивчається рівень вихованості, розвинутості або успішності навчання школярів і робиться висновок про ефективність застосованої у звичних умовах системи заходів.

**Лабораторний** експеримент проводиться у спеціально обладнаних технічними засобами й апаратурою дидактичних і психологічних лабораторіях. Це найскладніший метод дослідження, що вимагає від експериментатора великого досвіду і знань.



**Констатувальний** експеримент має на меті експериментальним шляхом встановити лише стан виучуваної педагогічної системи, констатувати факт зв'язку, залежності між явищами. Коли ж дослідник застосовує спеціальну систему заходів, спрямованих на формування певних рис особистості учнів, на поліпшення їх навчання, поведінки, йдеться вже про **формувальний** експеримент.

Виділяють такі **етапи підготовки до проведення експерименту**:

- етап, що передує експерименту, включає детальний теоретичний аналіз праць, опублікованих із цієї теми; визначення нерозв'язаних проблем; вибір теми дослідження; постановку мети й завдань дослідження; вивчення реальної практики розв'язання даної проблеми; вивчення існуючих у теорії й практиці засобів, що сприяють розв'язанню цієї проблеми;

- вибір необхідної кількості експериментальних об'єктів (кількості школярів, класів, шкіл тощо);

- визначення необхідних термінів проведення експерименту;

- вибір конкретних методик вивчення навчального стану експериментального об'єкта (анкетного опитування, інтерв'ю, експертної оцінки тощо);

- перевірка ефективності методик на невеликій кількості експериментальних об'єктів;

- визначення ознак, за якими можна впевнитись у змінах експериментального об'єкта під впливом відповідних педагогічних заходів.

**Соціометрія як метод дослідження міжособистісних відносин в групі**

Соціометрія – галузь соціології, яка вивчає міжособистісні взаємини в малих групах кількісними методами, зосереджуючись на внутрігрупових симпатіях і антипатіях; прикладна наука, метод вивчення структури й рівня міжособистісних емоційних зв'язків у групі. Запровадив соціометрію американський соціальний психолог і педіатр Джакоб Морено (1892-1974), маючи на меті не лише вивчення, а й розв'язання проблем у групі.

Сучасна соціометрія найчастіше послуговується двома методами – анкетуванням та опитуванням, розробленими так, щоб на підставі навіть анонімних відповідей можна було скласти соціоматрицю, яка відобразила б особливості стосунків (симпатії, антипатії) у групі. Соціометричне опитування суттєво відрізняється від інших видів соціологічного опитування передусім тим, що досліджується не характеристика респондента, а характеристика взаємин між респондентам з метою їх поліпшення. Метод дає змогу вивчити особливості неформальних (неофіційних) стосунків, одержуючи соціологічну інформацію, яку іншим шляхом дістати майже неможливо. Грамотне його використання є передумовою для ґрунтовних теоретичних висновків про функціонування і розвиток груп, досягнення очікуваних результатів у формуванні колективів, підвищенні ефективності їх діяльності.

Процедурно соціометрія є поєднанням методики опитування та алгоритмів для спеціального математичного обчислення первинних вимірювань. Взаємини між членами колективу з'ясовують на основі процедур:

- вибір (бажання індивіда до співробітництва з іншим індивідом);
- відхилення (небажання співпрацювати з іншим);
- упускання (залишення одним індивідом іншого поза власною увагою).

Запитання соціометричної анкети містять так звані соціометричні критерії. Вербально його формулюють так: «Кого ви обрали б ...?», «Чий думці ви віддасте перевагу в ситуації...?», «Хто зумів би вас переконати...?» тощо. Соціометричний критерій має: націлювати учасника дослідження на вибір або відхилення іншого учасника групи; бути зрозумілим та цікавим для учасників дослідження; містити в собі пропозиції щодо вибору або відхилення, які формували б у членів групи позитивний емоційнопсихологічний ефект; не допускати обмежень щодо вибору одних та відхилення інших учасників групи.

Соціометричні критерії поділяють на два основні класи:

– комунікативні критерії (соціометричні тести). Використовують для опису, виміру реальних або уявних взаємин у групі, з'ясування ставлення кожного члена групи до свого оточення («Кого ви запросили б на день народження?»);

– гностичні критерії (тести соціальної перцепції; лат. регсерііо – сприймання, у психології – сприйняття). Спрямовані на відображення уявлень людини про своє місце і роль у групі, хто саме її може обрати для вирішення конкретного завдання, а хто відхилити («Хто з вашого класу, на вашу думку, хотів би запросити вас на день народження?»). В обох випадках критерії сформульовані в позитивній формі, тобто орієнтовані на з'ясування вибору. Але існують і заперечні критерії, які фіксують негативне ставлення однієї людини до іншої.

У соціометрії поширені дихотомічні (поділ на дві частини) критерії, які дають змогу більш точно з'ясувати взаємини в групі. Наприклад: «Кого з членів вашого класу Ви запросили б на день народження (позитивна частина критерію), а кого ні?» (заперечна частина критерію).

Під час формулювання соціометричного критерію необхідно враховувати наступні правила:

– соціометричний критерій повинен бути підібраний так, щоб у його змісті перш за все відображались взаємини між членами колективу. Тільки у такому випадку він буде дієвим інструментом соціометричного дослідження;

– соціометричний критерій повинен відображати ситуацію вибору партнера для здійснення спільної діяльності;

– критерій не повинен обмежувати можливості вибору. Респондент повинен чітко уявляти розміри і межі колективу і знати, що він має право обрати будь-якого його члена.

– обрані критерії повинні бути цікавими й значимими для досліджуваних;

– критерій повинен описувати конкретні ситуації для того, щоб у респондента була конкретна підстава для вибору або відхилення партнера;

– формулювання критерію має бути чітким і однозначним.

За соціометричними критеріями можна визначати розуміння людиною закономірностей щодо взаємин у групі, бачення нею процесів спілкування між учасниками цієї групи. Під час соціометричного дослідження складають соціограму графічне відображення математичної обробки результатів, отриманих за допомогою соціометричного тесту. Соціограма наочно відображає взаємні симпатії та антипатії, наявність соціометричних «зірок» (осіб, яких обирає більшість опитуваних), «паріїв» (осіб, від яких усі відвертаються) та проміжні ланки між цими полюсами. Вона дає змогу побачити структуру взаємин у групі, робити припущення щодо стилів лідерства, ступеня організованості групи загалом.

Соціометрію використовують разом з іншими методами, оскільки вона не розкриває мотивів взаємин у групі, а лише відображає їх загальну картину.

## **4. Вимоги до оформлення випускної кваліфікаційної роботи**

### **4.1. Загальні вимоги**

Випускна кваліфікаційна робота виконується державною мовою з урахуванням орфографічних, пунктуаційних та стилістичних норм.

Випускна кваліфікаційна робота виконується за допомогою комп'ютера у текстовому редакторі (кегель 14, шрифт Times New Roman, звичайний, інтервал 1,5). Поля: верхнє – 20 мм; нижнє – 20 мм; ліве – 30 мм; праве – 10-15 мм. Робота друкується на папері формату А4 (210 x 297 мм), використовуючи одну сторону листа і подається у переплетеному вигляді.

Обсяг основного тексту випускної кваліфікаційної роботи (без додатків та списку використаних джерел) для освітнього ступеня «магістр» (за освітньо-професійною програмою «Управління закладом освіти») – 65-80 сторінок, для освітнього ступеня «магістр» (за освітньо-науковою програмою «Освітні, педагогічні науки») – 80-110 сторінок друкованого тексту.

В основному обсязі випускної кваліфікаційної роботи вступ та висновки займають не менше 10 %, решту основного обсягу займає текст розділів.

Випускна кваліфікаційна робота повинна містити:

- титульний аркуш;
- зміст;
- перелік умовних позначень, символів, одиниць величин і термінів (за необхідності);
- вступ;
- основну частину (розділи та підрозділи);
- висновки;
- список використаних джерел;
- додатки (за їх необхідності).

Усі структурні елементи роботи розпочинаються з нової сторінки.

Заголовки структурних частин кваліфікаційної роботи «ЗМІСТ», «ВСТУП», «РОЗДІЛ», «ВИСНОВКИ», «ДОДАТКИ», «СПИСОК ВИКОРИСТАНИХ ДЖЕРЕЛ» друкуються великими літерами по центру стрічки і не мають порядкового номера (наприклад РОЗДІЛ 1, РОЗДІЛ 2). Крапку в кінці заголовка не ставлять. Якщо заголовок складається з двох або більше речень, їх розділяють крапкою. Перенос слів у заголовках не допускається.

Заголовки підрозділів друкують маленькими літерами (крім першої великої) з абзацного відступу. Номер підрозділу складається з номера розділу і порядкового номера підрозділу, між якими ставлять крапку (наприклад, 1.1., 1.2., 2.1., 2.2.), далі йде назва підрозділу.

Заголовки пунктів друкують маленькими літерами (крім першої великої) з абзацного відступу в розрядці в підбір до тексту. В кінці заголовка, надрукованого в підбір до тексту ставиться крапка. Пункти нумерують в межах кожного підрозділу. Номер пункту складається з порядкового номера розділу, підрозділу, пункту, між якими ставлять крапку. В кінці номера повинна стояти крапка, наприклад 1.3.2. (другий пункт третього підрозділу першого розділу). Потім у тому ж рядку йде заголовок пункту. Пункт може не мати заголовка.

Підпункти нумерують у межах кожного пункту за такими ж правилами, як пункти.

Відстань між заголовком (за виключенням заголовка пункту) і текстом повинна дорівнювати 1 інтервалу.

**Титульний аркуш** роботи є першою сторінкою кваліфікаційної роботи, який включають до загальної нумерації сторінок роботи. На титульному аркуші номер сторінки не ставлять, на наступних сторінках номер проставляють у правому верхньому куті сторінки без крапки в кінці. Титульний аркуш містить: найменування закладу вищої освіти, де виконана робота (Уманський державний педагогічний університет імені Павла Тичини); назву факультету (факультет соціальної та психологічної освіти), кафедри (кафедра педагогіки та освітнього менеджменту); вид роботи відповідно до освітнього ступеня; тему роботи; прізвище, ім'я, по батькові автора; науковий ступінь, вчене звання, прізвище, ім'я, по батькові наукового керівника; вчене звання, прізвище, ім'я, по батькові рецензента кваліфікаційної роботи; місто і рік виконання (Додаток Б).

**Зміст роботи** повинен містити найменування та номери початкових сторінок усіх структурних частин: розділів, підрозділів та пунктів (якщо вони мають заголовки), вступу, висновків, списку використаних джерел та додатків (Додаток В).

**Перелік умовних позначень**, символів, одиниць, скорочень і термінів може бути поданий в роботі (якщо вжита специфічна термінологія, а також використано маловідомі скорочення, нові символи, позначення та ін.) у вигляді окремого списку, який розміщують перед вступом (після змісту).

Перелік умовних позначень необхідно друкувати двома колонками, в яких зліва за абеткою наводять позначення, а справа – їхню детальну розшифровку.

Якщо в роботі спеціальні терміни, скорочення, символи, позначення і т. п. повторюються менше трьох разів, перелік не складають, а їх розшифровку наводять у тексті при першому згадуванні.

**Вступ** – це важлива та відповідальна частина випускної кваліфікаційної роботи, яка розкриває сутність і стан наукової проблеми, її значущість, підстави та вихідні дані для розробки теми, обґрунтування необхідності проведення дослідження, а також містить всі необхідні кваліфікаційні характеристики дослідження.

У вступі найважливішим є обґрунтування авторської концепції, лаконічне та переконливе пояснення, чому саме конкретна тема видається студентові значною і які він вбачає можливі засоби та шляхи її вирішення.

Вступ рекомендується писати після підготовки чорнового варіанта кваліфікаційної роботи.

У вступі випускної кваліфікаційної роботи на здобуття освітнього ступеня «магістр» необхідно обґрунтовано сформулювати мету, завдання, об'єкт, предмет, гіпотезу (за необхідності), методи дослідження, експериментальну базу, теоретичне та практичне значення, подати відомості про апробацію дослідження, публікації автора за темою дослідження та структуру роботи.

У вступі подають загальну характеристику випускної кваліфікаційної роботи у такій послідовності:

– **актуальність проблеми**, що досліджується (розкривається актуальність проблеми, стан її вивчення та значущість для педагогічної теорії і практики).

*Актуальність теми.* Шляхом критичного аналізу та порівняння з відомими розв'язаннями проблеми (наукової задачі) обґрунтовують актуальність та доцільність роботи для розвитку відповідної галузі науки, виробництва, особливо на користь України.

Обґрунтування актуальності обраної теми – початковий етап будь-якого дослідження. Те, наскільки правильно автор кваліфікаційної роботи розуміє й оцінює тему з погляду своєчасності та практичної значущості, характеризує його професійну зрілість і підготовленість. Висвітлення актуальності повинно бути лаконічним. Досить у межах однієї сторінки показати суть проблемної ситуації, що визначає актуальність обраної теми, її наукове, практичне, історичне значення.

Характеризуючи *рівень наукової розробки досліджуваної теми*, необхідно вказати, хто з науковців працював над її дослідженням, що вдалося вирішити, які питання ще потребують вирішення.

Варто відобразити різні погляди з питання, що вивчається, вказати на найбільш принципові положення, з тим, щоб чітко визначити позицію самого автора кваліфікаційної роботи і місце майбутнього дослідження в науковій літературі.

Потім зробити висновок щодо доцільності проведення майбутнього дослідження. Якщо досліджується проблема, вже досить розроблена у вітчизняній і зарубіжній науковій літературі, необхідно переконливо обґрунтувати, чому вона все ж потребує подальшого вивчення. Якщо ж вибрана для аналізу тема абсолютно нова, в роботі потрібно навести роз'яснення щодо того, чому вона заслуговує на увагу;

– **мета.** Мета дослідження – це те, що в найбільш загальному вигляді повинно бути досягнуто в процесі роботи, вона повинна бути реалістичною та конкретною, досяжною, досить значущою, орієнтованою на результат. Не слід формулювати мету як «Дослідження...», «Вивчення...», тому що ці слова вказують на засіб досягнення мети, а не на саму мету;

– **завдання дослідження.** Завдання роботи – це комплекс цілеспрямованих і взаємопов'язаних дій з реалізації цілі (наприклад: проаналізувати стан і досвід вирішення проблеми, провести дослідження ... шляхом ..., розробити напрямки, пропозиції, структури, систему занять, навчальні матеріали..., показати практичне використання результатів на прикладі тощо. Формулювання цих завдань необхідно робити якомога ретельніше, оскільки опис їхнього рішення повинен становити зміст розділів кваліфікаційної роботи. Це важливо також і тому, що заголовки розділів відображають завдання проведеного дослідження;

– **об'єкт дослідження.** Об'єкт – це процес чи явище, що спричинило проблемну ситуацію;

– **предмет дослідження.** Предмет перебуває в межах об'єкта. Він є властивістю, певним аспектом об'єкта, які підлягають



глибокому спеціальному вивченню, та відносно яких дослідник зобов'язаний отримати нове знання;

– **методи дослідження.** Важливе місце має належати методології дослідження, вибраним магістрантом методам та прийомам пошуку, збирання, аналізу та інтерпретації інформації, необхідної для висвітлення поставленої проблеми;

– **база дослідження.** Необхідно чітко зазначити назву закладу(ів), де проводилась експериментальна частина дослідження, кількість реципієнтів (учасників дослідження);

– **теоретичне значення дослідження.** У кваліфікаційній роботі, що має теоретичне значення, треба подати відомості про наукове використання результатів дослідження або рекомендації щодо їх використання;

– **практичне значення одержаних результатів.** Необхідно подати відомості про практичне застосування одержаних результатів або рекомендації щодо їх використання. Відзначаючи практичну цінність одержаних результатів, необхідно подати інформацію щодо ступеня готовності до використання або масштабів використання;

– **апробація дослідження.** Необхідно чітко зазначити назву наукового заходу, де відбувалась апробація результатів дослідження, дату його проведення та місце проведення;

– **публікації автора за темою дослідження.** Вказують кількість статей у наукових журналах, збірниках наукових праць, матеріалах і тезах конференцій, де опубліковані результати роботи. Необхідно зазначити назву публікації, подати її бібліографічний опис згідно з чинними вимогами;

– **структура роботи.** Зазначаючи у вступі *структуру роботи* необхідно дотримуватись послідовності основних складових кваліфікаційної роботи та чітко зазначити кількість джерел використаних автором у процесі дослідження. Зразок: Кваліфікаційна робота складається зі вступу, двох розділів, висновків, списку використаних джерел (96 найменувань) та 7 додатків на 22 сторінках. Основний текст роботи викладено на 98 сторінках. Загальний обсяг роботи – 133 сторінки. Робота містить 3 таблиці, 2 малюнки.

Зразок оформлення вступу представлено у Додатоку Г.

**Основна частина** роботи має містити дві складові: теоретичну (розкриваються теоретичні передумови проведеного дослідження) і практичну (викладається хід дослідження та його результати).

Співвідношення теоретичної і практичної частини: для спеціальності 011 Освітні, педагогічні науки – 40 % тексту теоретична частина, 60 % – опис емпіричного дослідження; з спеціальності 073 Менеджмент – 50 % тексту теоретична частина, 50 % – опис емпіричного дослідження.

В основній частині потрібно висвітлити теоретичні основи роботи (подається огляд літератури за темою, розкривається зміст використаних термінів); обґрунтовується вибір напрямів дослідження; виклад загальної методики і основних методів дослідження; аналіз і узагальнення результатів дослідження.

Основна частина роботи обов'язково повинна складатися з декількох розділів (від 2 до 3), які, в свою чергу, можуть мати підрозділи, пункти, підпункти. Основному тексту кожного розділу може передувати передмова з коротким описом обраного напрямку та обґрунтуванням застосованих методів досліджень. У кінці кожного розділу обов'язково формулюють висновки із стислим викладенням наведених у розділі наукових і практичних результатів, що дає змогу вивільнити загальні висновки від другорядних подробиць.

*У першому розділі* викладаються основні теоретичні і методологічні положення теми, проблемні питання, дискусійні та невирішені аспекти теми, визначається власне ставлення студента до них.

У першому, як і в інших розділах, має бути відображено вміння автора працювати з джерелами і літературою, порівнювати різні погляди з даного питання і на основі чіткої методологічної позиції висловлювати своє ставлення до них.

Характеризуючи рівень наукової розробки досліджуваної теми, не можна обмежуватись тільки переліком назв використаної літератури. Необхідно дати її змістовний узагальнений аналіз, показати ступінь розкриття обраної теми, вказати на найбільш

принципові положення, з якими автор не може погодитись. В огляді літератури слід відобразити різні погляди з питання, що вивчається, з тим, щоб більш чітко визначити позицію самого пошукувача і місце майбутнього дослідження в науковій літературі.

В огляді літератури магістрант окреслює основні етапи розвитку наукової думки за своєю проблемою. Стисло, *критично* висвітлюючи роботи попередників, магістрант повинен назвати ті питання, що залишились невирішеними і, отже, визначити своє місце у розв'язанні проблеми. Рекомендується закінчити огляд літератури коротким резюме стосовно необхідності проведення досліджень у даній галузі. Загальний обсяг огляду літератури не повинен перевищувати 20 % обсягу основної частини роботи.

*У другому розділі*, як правило, обґрунтовують вибір напрямку досліджень, наводять методи вирішення завдань і їх порівняльні оцінки, розробляють загальну методіку проведення досліджень.

У цьому розділі з вичерпною повнотою викладають результати власних досліджень автора з висвітленням того нового, що він вносить у розробку проблеми. Магістрант повинен давати оцінку повноти вирішення поставлених завдань, оцінку достовірності одержаних результатів (характеристик, параметрів), їх порівняння з аналогічними результатами вітчизняних і закордонних праць, обґрунтування потреби додаткових досліджень, негативні результати, які зумовлюють необхідність припинення подальших досліджень.

У цій частині роботи бажано використовувати конкретний статистичний матеріал, складати на його основі таблиці, графіки тощо, залучати дані соціологічних досліджень, опитувань суспільної думки, місцевої та центральної періодичної преси.

Умовою написання кожного з розділів кваліфікаційної роботи є глибоке осмислення предмета дослідження, оволодіння матеріалом і методом його самостійного, логічно-послідовного викладу.

Магістранту належить продемонструвати володіння аналітичним мисленням, яке допомагає йому визначити причинно-наслідкові зв'язки процесів і тенденцій. Роботі мають бути притаманні логічність, доказовість, аргументованість, самостійний

пошук істинної у різноманітності версій, концепцій, поглядів, власні висновки, узагальнення і оцінки, які надають їй найбільшу переконливість, достовірність та практичне значення.

Кожен з розділів має бути відносно самостійним дослідженням одного із суттєвих питань, аспектів теми магістерської роботи. Водночас виклад матеріалу кожного з наступних розділів має логічно продовжувати попередній, «працювати» на розкриття теми магістерської роботи в цілому. Не слід у процесі написання роботи відхилятися від теми, втрачати логічну лінію, зосереджуватися на вторинних питаннях, які не дають уявлення про суть проблеми, що розглядається.

У роботі слід уникати загальних слів типу «підвищити», «розширити», «покращити» тощо. Потрібно розкривати не стільки підсумки, результати виконаної роботи, скільки шляхи, напрямки, нові форми і методи, які б забезпечили успішну практичну діяльність закладів освіти у визначенні та здійсненні ними головної мети освітніх перетворень в Україні.

Виклад матеріалу підпорядковують одній провідній ідеї, чітко визначеній автором.

Назви розділів не повинні дублювати назву самої роботи.

Наприкінці кожного розділу автором подаються узагальнення.

Цифрові дані слід подавати в таблицях або графіках, діаграмах, які повинні мати заголовки.

Таблиці, схеми, діаграми випускної кваліфікаційної роботи необхідно подавати одразу після тексту, де вони згадані вперше, або на наступній сторінці.

**Висновки** розміщують на окремій сторінці. У них наводяться основні результати дослідження, представлені відповідно до поставлених завдань. Рекомендований обсяг висновків – 2-3 сторінки. У висновках автор роботи у концентрованому вигляді підбиває теоретичні і практичні підсумки виконаної роботи, вказує на можливості практичного застосування результатів дослідження і в разі потреби визначає перспективи подальшого дослідження проблеми.

У висновках необхідно наголосити на якісних та кількісних показниках здобутих результатів, обґрунтувати достовірність результатів, викласти рекомендації щодо їх використання.

**Список використаних джерел** є частиною будь-якої дослідницької роботи, його подають після основного тексту та висновків. Він містить найменування та вихідні дані всіх використаних дослідником наукових праць (монографій, наукових статей, наукових збірників, посібників, підручників), публіцистичних, періодичних і архівних джерел.

Магістрант зобов'язаний використати при написанні роботи не менше 60 джерел за освітньо-професійною програмою «Управління закладом освіти» та не менше 80 джерел за освітньо-науковою програмою «Освітні, педагогічні науки». Серед них можуть бути посилання на інтернет-ресурси, але не більше 25 % від загальної кількості опрацьованої літератури.

Бібліографічний опис складають безпосередньо за друкованим твором або виписують із каталогів і бібліографічних покажчиків повністю без пропусків будь-яких елементів, скорочення назв і т. ін. Завдяки цьому можна уникнути повторних перевірок, вставок пропущених відомостей.

Вимоги до оформлення списку використаних джерел буде розкрито в наступному параграфі.

**Додатки.** Форму і зміст кваліфікаційної роботи значно збагачують додатки: ілюстрації, карти, схеми, діаграми, хронологічні та інші таблиці. Їх доцільно виконувати з використанням обчислювальної техніки, зокрема можливостей програмного продукту.

За потреби до додатків доцільно включати допоміжний матеріал, необхідний для повноти сприйняття випускної кваліфікаційної роботи:

- проміжні математичні доведення, формули і розрахунки;
- таблиці допоміжних цифрових даних;
- ілюстрації допоміжного характеру.

Додатки оформляють як продовження випускної кваліфікаційної роботи на наступних її сторінках, розміщуючи їх у порядку появи посилань у тексті роботи.

## **4.2. Оформлення списку використаних джерел**

Список використаних джерел інформує про опрацьовані і цитовані документи та надає найважливішу бібліографічну інформацію за темою роботи про книги, статті, дисертації та інші джерела, використані автором у роботі, підтверджує достовірність і точність запозичень: цитат, фактів, таблиць, схем, карт та ін., на основі яких будується дослідження.

У список варто включати всі матеріали, які були прочитані, переглянуті, проаналізовані. Бажано виявляти джерела якомога повніше, пам'ятаючи, що бібліографічний список до наукової роботи – це підсумок вивчення проблеми і передумова подальших наукових досліджень. Особливу увагу потрібно приділити огляду новітніх досліджень з проблеми (за останні 3-5 років), як показнику інформованості автора про сучасний стан досліджуваної теми.

Кожний включений до списку документ повинен бути описаний відповідно стандартів. Бібліографічний опис документів здійснюється за ДСТУ 8302:2015 Бібліографічне посилання. Загальні положення та правила складання (Додаток Д).

Усі бібліографічні записи в бібліографічних списках рекомендується нумерувати, що дає уяву про розміри списку, полегшує його використання. Нумерація є суцільною для всього бібліографічного списку, номер ставиться перед бібліографічним записом і відокремлюється від нього крапкою.

При складанні списку можливі різні способи розстановки бібліографічних описів джерел: алфавітний, хронологічний, систематичний, нумераційний (в порядку першого згадування публікацій у тексті роботи).

Найчастіше використовується алфавітна розстановка, тобто в алфавіті прізвищ авторів і заголовків, якщо автор не зазначений. Вказані у списку публікації подають у наступному порядку:

– роботи вітчизняних та іноземних авторів, надрукованих російською та українською мовами в загальному алфавіті, з урахуванням транскрипції написання;

– твори вітчизняних та іноземних авторів іноземними мовами, спочатку латинський алфавіт, потім східні мови (за наявності).

### 4.3. Додатки

Додатки – це допоміжна частина випускної кваліфікаційної роботи. Вона не є обов'язковою, якщо в додатках немає необхідності, вони можуть бути відсутніми. До додатків включають допоміжний матеріал, необхідний для повноти сприйняття роботи (анкети, інструкції, схеми, таблиці та рисунки, діаграми, гістограми, ілюстрації, фотографії тощо).

Кожний додаток повинен починатися з нової сторінки. Додаток повинен мати заголовок, надрукований зверху малими літерами з першої великої симетрично відносно тексту сторінки. Посередині рядка над заголовком малими літерами з першої великої друкується слово «Додаток \_\_» і велика літера, що позначає додаток.

Додатки слід позначати послідовно великими літерами української абетки, за винятком літер Г, Є, І, Ї, Й, О, Ч, Ь, наприклад: «Додаток А».

Текст кожного додатка за необхідності може бути поділений на розділи й підрозділи, які нумерують у межах кожного додатка, наприклад, А.2 – другий розділ додатка А; В.3.1. – підрозділ 3.1. додатка В.

#### 4.4. Нумерація

Нумерацію сторінок подають у правому верхньому куті арабськими цифрами без знака №.

Із структурних частин нумерують розділи (наприклад: РОЗДІЛ 1, РОЗДІЛ 2, РОЗДІЛ 3), після номера крапку не ставлять, з нового рядка друкують заголовок розділу. Підрозділи нумерують у межах кожного розділу. Номер підрозділу складається з номера розділу і порядкового номера підрозділу, між якими ставлять крапку (наприклад: 1.1., 1.2.; 2.1.), далі йде заголовок підрозділу).

Таблицю нумерують послідовно (за винятком таблиць поданих у додатках) в межах розділу. У правому верхньому куті над відповідним заголовком таблиці розміщують надпис «Таблиця» із зазначенням її номера. Номер таблиці повинен складатися з номера розділу і порядкового номера таблиці, між якими ставиться крапка, наприклад: Таблиця 2.5 (п'ята таблиця другого розділу).

При перенесенні частини таблиці на іншу сторінку слово «Таблиця» і номер її вказують один раз справа над першою частиною таблиці, над іншими частинами пишуть слова «Продовження табл.» і вказують номер таблиці, наприклад: «Продовження табл. 2.5».

Ілюстрації позначають словом «Рис.» («Мал.») і нумерують послідовно в межах розділу, за винятком ілюстрацій, поданих у додатках.

Номер ілюстрації повинен складатися з номера розділу і порядкового номера ілюстрації, між якими ставиться крапка. (Наприклад: Рис. 1.2 (другий рисунок першого розділу)). Номер ілюстрації, її назву і пояснювальні підписи розміщують послідовно під ілюстрацією.



#### 4.5. Загальні правила цитування та посилання на використані джерела

У процесі написання випускної кваліфікаційної роботи для забезпечення *вимог наукової етики* магістрант повинен обов'язково посилатися на авторів і джерела, з яких запозичив матеріали або окремі результати. Посилання бажано робити на останні видання публікацій. На більш ранні видання можна посилатися лише в тих випадках, коли праці, в яких міститься необхідний матеріал, не перевидавалися (твори відомих педагогів, психологів та ін.).

Для підтвердження власних аргументів посиланням на авторитетне джерело або для критичного аналізу друкованого твору слід наводити цитати.

Науковий етикет потребує точного відтворення цитованого тексту, бо найменше скорочення наведеного витягу може спотворити зміст, закладений автором. Використовувати цитати в тексті роботи доцільно тоді, коли є потреба порівняти погляди різних авторів з приводу одного й того ж питання. Текст, який цитується, береться в лапки та супроводжує посиланням на джерела. Посилання роблять і тоді, коли думка автора переказується.

*Загальні* вимоги до цитування такі:

а) текст цитати починається та закінчується лапками та наводиться в тій граматичній формі, в якій він поданий у джерелі, зі збереженням особливостей авторського написання. Наукові терміни, запропоновані іншими авторами, не виділяються лапками, за винятком тих, що викликали загальну полеміку. У цих випадках використовується вираз «так званий»;

б) цитування повинно бути повним, без довільного скорочення авторського тексту та без перекручень думок автора. Пропуск слів, речень, абзаців при цитуванні допускається без перекручення авторського тексту та позначається трьома крапками. Вони ставляться у будь-якому місці цитати (на початку, всередині, наприкінці). Якщо перед випущеним текстом або за ним стояв розділовий знак, то він не зберігається;

в) кожна цитата обов'язково супроводжується посиланням на джерело;

г) у разі непрямого цитування (переказі, викладі думок інших авторів своїми словами), що дає значну економію тексту, слід бути гранично точним у викладенні думок автора, коректним щодо оцінювання його результатів і давати відповідні посилання на джерело;

д) якщо необхідно виявити ставлення автора наукової праці до окремих слів або думок з цитованого тексту, то після них у круглих дужках ставлять знак оклику або знак питання;

е) коли автор наукової праці, наводячи цитату, виділяє в ній деякі слова, то робиться спеціальне застереження, тобто після тексту, який пояснює виділення, ставиться крапка, потім дефіс і вказуються ініціали автора, а весь текст застереження вміщується у круглій дужці. Варіантами таких застережень є: (курсив наш. *Л.Т.*), (підкреслено мною. *Л.Т.*), (розбивка моя. *Л.Т.*).

Якщо використовуються матеріали з монографій, збірників статей, інших джерел з великою кількістю сторінок, тоді в посиланні треба точно вказати номери сторінок з джерела, на яке дано посилання в науковій роботі.

Посилання в тексті кваліфікаційної роботи на джерела слід зазначати у квадратних дужках порядковим номером цього джерела за бібліографічним списком (списком використаної літератури) і відповідною сторінкою. Наприклад: «Учений розробив методику прогнозування потреби у висококваліфікованих фахівцях [9, с. 66]». Цей запис означає, що науковець посилається на роботу, яка значиться у списку літератури під номером 9, а матеріал взято зі сторінки 66 цього джерела. Або: «За останні три роки число учнів у малокомплектних школах збільшилося у два рази [37, с. 56-60]». Цей запис свідчить, що статистичні дані про чисельність учнів розміщені у джерелі під номером 37 на сторінках з 56-ї по 60-у.

Переказ думок ряду авторів оформлюється зазначенням у квадратних дужках номерів їх праць у бібліографічному списку через

крапку з комою. Наприклад, запис [4; 5; 7; 9] означає посилання на джерела під номерами 4, 5, 7, 9 у списку літератури.

Якщо в тексті роботи необхідно зробити посилання на конкретні сторінки відповідного джерела, можна наводити посилання у виносках, при цьому номер посилання має відповідати його бібліографічному опису за переліком посилань. Наприклад: цитата в тексті: «... незважаючи на [13, с. 15]». Відповідний опис у переліку посилань:

13. Дороніна М. С. Культура спілкування ділових людей : навч. посіб. / М. С. Дороніна. – К. : КМ Academia, 1998. – 192 с.

Відповідне подання виноски:

\* Дороніна М. С. Культура спілкування ділових людей / М. С. Дороніна / – К. : КМ Academia, 1998. – 192 с.

На всі таблиці роботи повинні бути посилання в тексті, при цьому слово «таблиця» в тексті пишуть скорочено, наприклад: «... у табл. 1.2».

У повторних посиланнях на таблиці та ілюстрації треба вказувати скорочене слово «дивись», наприклад: «див. табл. 1.3».

Посилання на ілюстрації роботи вказують порядковим номером ілюстрації, наприклад «(рис. 1.2)».

Посилання на формули вказують порядковим номером формули в дужках, наприклад, «... у формулі (2.1)».

#### **4.6. Дефіс та тире**

При друкуванні тексту необхідно чітко диференціювати тире та дефіс. Дефіс – це коротка риска (-), що вживається як знак переносу частин слова з одного рядка на інший або як з'єднувальна риска між словами, наприклад: «науково-дослідна робота». Тире (–) ставиться перед «це», перед узагальнюючим словом, що стоїть після однорідних членів речення, тощо, наприклад: «методи навчання – це ...», «В. О. Сухомлинський – педагог-практик, педагог-новатор».

## 4.7. Ілюстрації та таблиці

Основними видами ілюстративного матеріалу у випускній кваліфікаційній роботі є: креслення, схема, фотографія, діаграма, графік. Ілюструють наукові роботи, виходячи з певного загального задуму, за ретельно продуманим планом, що допомагає уникнути ілюстрацій випадкових, пов'язаних із другорядними деталями тексту. Кожна ілюстрація має відповідати тексту, а текст – ілюстрації, для цього вони розміщуються в роботі безпосередньо після тексту, де згадуються вперше, або на наступній сторінці.

Усі ілюстрації у випускній кваліфікаційній роботі повинні бути пронумеровані. Нумерація їх звичайно буває наскрізною у межах розділу. Наприклад, Рис. 1.2. – другий рисунок першого розділу.

У тому місці наукової роботи, де викладається тема, пов'язана із ілюстрацією, і де читачеві треба вказати на неї, розміщують посилання у вигляді виразу в круглих дужках, наприклад: (рис. 3.1) або зворот типу: «... як це видно з рис. 3.1» або «...як це показано на рис. 3.1».

Номер ілюстрації та відповідну назву розміщують під малюнком. За необхідності під ілюстрацією розміщують пояснювальні дані (підрисунковий текст). Наприклад, умовні позначення, які використовуються на схемі, графіку тощо.



Рис. 1.1. Управління інноваційним процесом

**Рисунки** використовують у випускній кваліфікаційній роботі, коли потрібно зобразити предмет таким, яким ми його сприймаємо. За допомогою рисунка можна з великим ступенем наочності зобразити форму, структуру і розташування предметів. Він допомагає легко усунути все непотрібне, що заважає зрозуміти суть справи і виділити основні частини зображуваного, показати механізм або його деталь у розрізі.



Рис. 2.2. Нові форми самоосвіти керівників закладами освіти



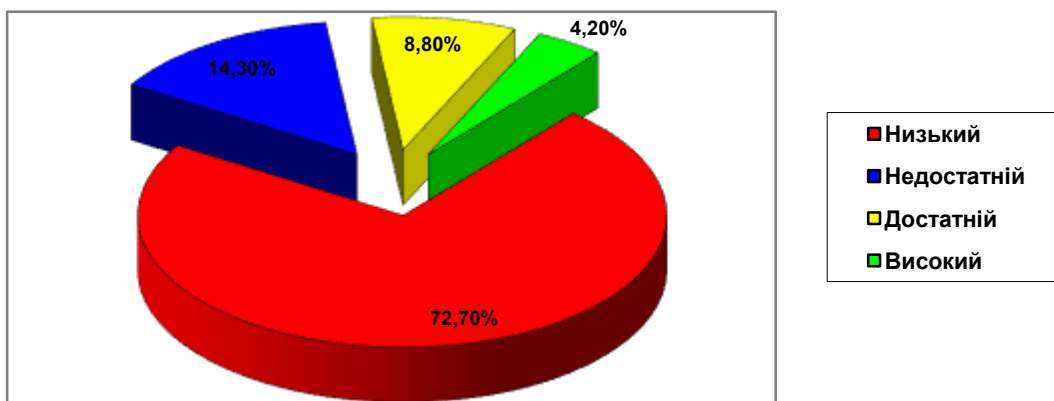
Рис. 2.3. Головна сторінка комунального навчального закладу «Черкаський обласний інститут післядипломної освіти педагогічних працівників Черкаської обласної ради»

**Схема** – це зображення, що передає за допомогою умовних позначок основну ідею і показує взаємозв'язок головних елементів. У магістерських роботах просторові схеми різних систем зображуються у вигляді прямокутників із простими зв'язками-лініями. Такі схеми називають блок-схемами. Наприклад:

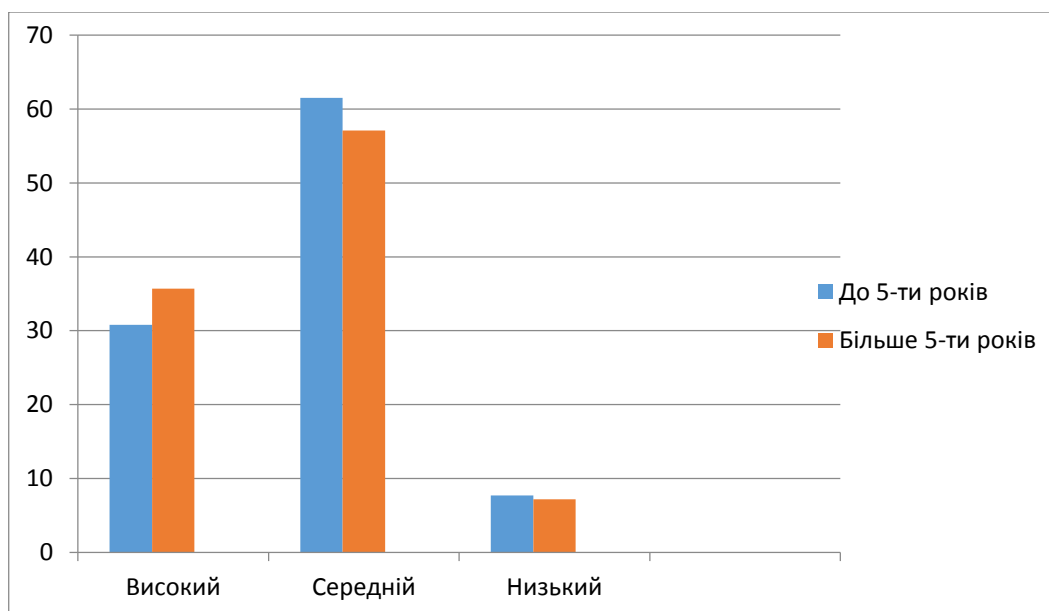


Рис. 2.4. Структура інноваційної компетентності керівника закладу освіти

**Діаграма** – один із засобів графічного зображення залежності між величинами. Діаграми складають для наочності зображення й аналізу масових даних. Відповідно до форми побудови розрізняють діаграми площинні (стовпчасті (стрічкові) і секторні), лінійні і об'ємні.



Діаграма 1.1. Самооцінка керівників закладів загальної середньої освіти рівня володіння дослідницькими вміннями



Діаграма 2.2. Рівні розвитку інноваційної компетентності керівників закладами освіти

## Рівні мовної компетентності

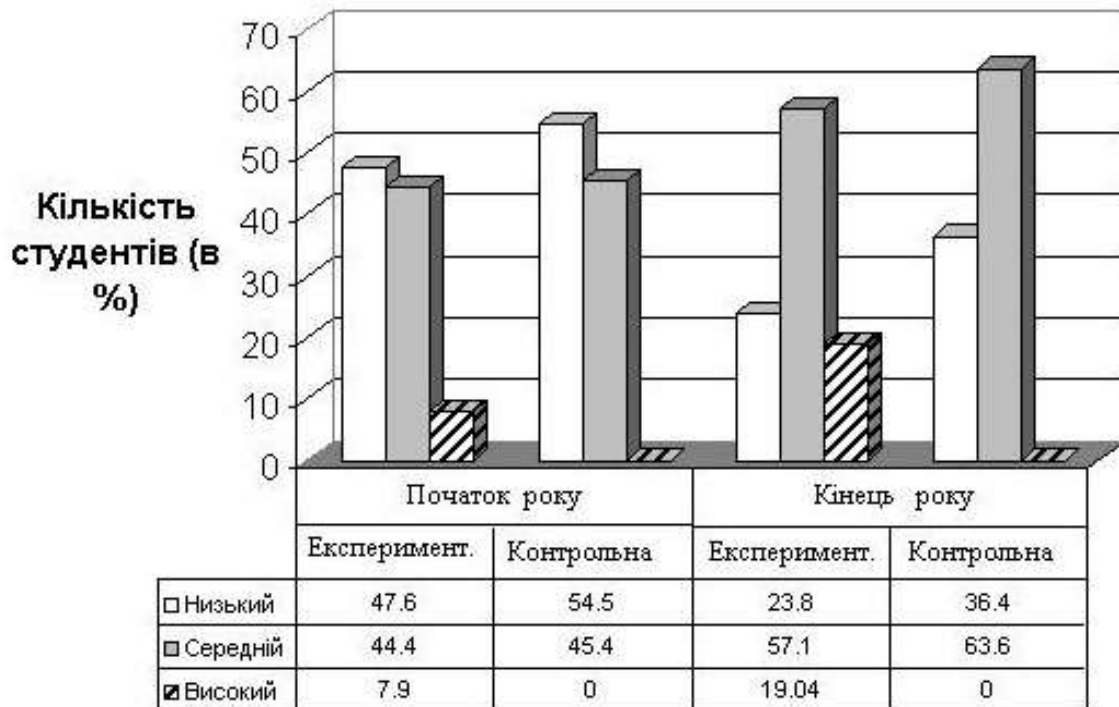


Рис. 2.5. Рівні мовної компетентності студентів

Результати обробки числових даних можна подати у вигляді **графіків**, тобто умовних зображень величин і їхніх співвідношень через геометричні фігури, крапки і лінії. Графіки використовуються як для аналізу, так і для підвищення наочності матеріалу.

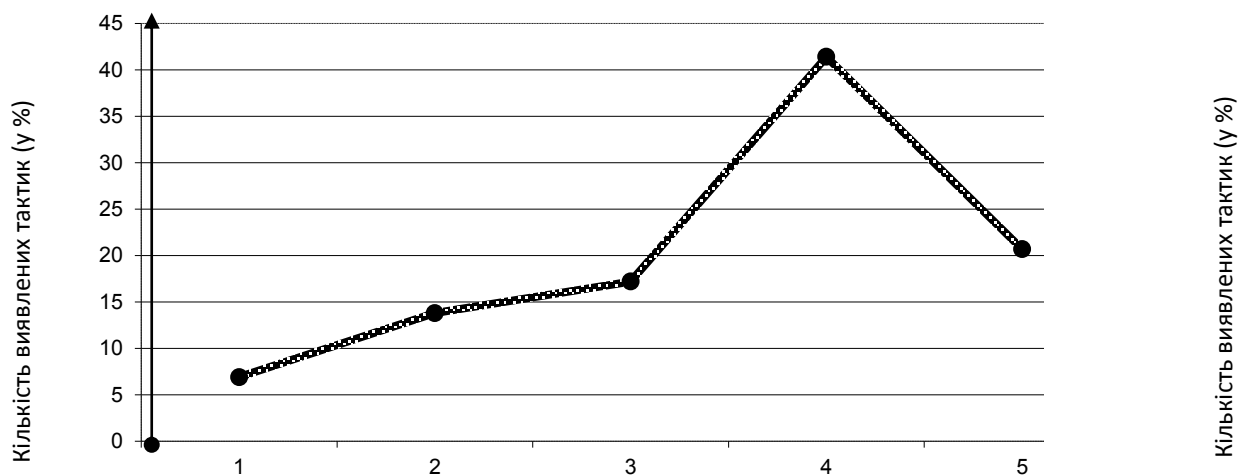


Рис. 2.6. Графік результатів аналізу індивідуальної стратегії та тактики поведінки студентів у конфліктних ситуаціях



Умовні позначки:

1 – змагання; 2 – співробітництво; 3 – компроміс; 4 – ухилення; 5 – пристосування.

**Оформлення таблиць.** Випускна кваліфікаційна робота може супроводжуватись значними об'ємами цифрового матеріалу, який необхідно групувати в таблиці. За змістом таблиці поділяються на неаналітичні та аналітичні. В неаналітичних таблицях наводять дані статистичного характеру, які ілюструють те чи інше явище. Аналітичні таблиці є результатом обробки й аналізу статистичних або цифрових показників, які, наприклад, отримані в результаті експерименту. Після таким таблиць робиться узагальнення про нове (виведене) знання, яке вводиться до тексту словами: «таблиця дає змогу зробити висновок, що...», «з таблиці видно, що...» тощо. Такі таблиці сприяють виявленню і формулюванню певних закономірностей, відбивають новизну.

Таблицю слід розташувати безпосередньо після тексту, у якому вона згадується вперше, або на наступній сторінці. На всі таблиці мають бути посилання в тексті роботи.

Таблиці нумерують арабськими цифрами порядковою нумерацією в межах розділу, за винятком таблиць, що наводяться у додатках. Номер таблиці складається з номеру розділу і порядкового номеру таблиці, відокремлених крапкою, наприклад, таблиця 2.1. – перша таблиця другого розділу. Слово «таблиця» та її номер розміщують над таблицею праворуч. Назву таблиці друкують жирним шрифтом симетрично тексту. Вона повинна бути стислою і відбивати зміст таблиці.

Заголовки граф таблиці починають із великої літери, а підзаголовки – з малої, якщо вони складають одне речення з заголовком. Підзаголовки, що мають самостійне значення, пишуть із великої літери. В кінці заголовків і підзаголовків таблиць крапки не ставлять. Заголовки і підзаголовки граф указують в однині.

**Індивідуальна програма розвитку дослідницьких умінь  
слухача-керівника закладу загальної середньої освіти у  
міжкурсний період підвищення кваліфікації**

Результати анкетування	Самооцінка сформованості дослідницьких умінь керівниками ЗЗСО у відсотках		
	Інформаційний показник	Операційний показник	Тестування
Вхідне діагностування та тестування			
Вихідне діагностування та тестування			
Приріст			

Заголовки граф у першому ярусі варто писати з прописної букви, наприкінці ні крапку, ні кому не ставлять. Якщо ярус складає єдину граматичну форму з попереднім ярусом, то з малої літери пишуться і підзаголовки.

Заголовки граф приводяться в називному відмінку в однині.

Таблицю розміщують після першого згадування про неї в тексті так, щоб її можна було читати без повороту переплетеного блоку роботи або з поворотом за стрілкою годинника. Таблицю з великою кількістю рядків можна переносити на наступну сторінку.

При посиланні в тексті на таблиці слово «таблиця» пишеться скорочено, наприклад: «... в табл. 1.2».

**Оформлення приміток.** Якщо є потреба пояснення окремих положень тексту, таблиці або ілюстрації, використовують примітки, які розташовують безпосередньо після тексту, таблиці, ілюстрації, яких вони стосуються.

Слово «Примітка» друкують з великої літери та абзацного відступу, не підкреслюють, після слова «Примітка» ставлять крапку і з великої літери в тому ж рядку подають текст примітки.

Якщо приміток на одному аркуші (до таблиці, ілюстрації) кілька, то після слова «Примітка» ставлять двокрапку. Наприклад:

Примітки:

- 1.
- 2.

Якщо є одна примітка, то її не нумерують і після слова «Примітка» ставлять крапку, а потім з великої літери починають текст примітки.

## **5. Мова та стиль наукового дослідження**

Мова і стиль наукової праці як частина писемної наукової мови склалися під впливом так званого академічного етикету, сутністю якого є інтерпретація власної і запозичених точок зору з метою обґрунтування наукової істини. Вже встановилися певні традиції у спілкуванні вчених між собою як в усній, так і в писемній мові. Проте не слід думати, що існує збірка «писаних» правил наукової мови. Можна говорити лише про деякі усталені особливості.

Найхарактернішою ознакою писемної наукової мови є формально-логічний спосіб викладу матеріалу. Це знаходить своє відображення у всій системі мовних засобів. Науковий виклад складається головним чином з роздумів, метою яких є доведення істин, виявлених у результаті дослідження фактів дійсності.

Науковий стиль викладу результатів дослідження передбачає:

- логічну послідовність та чіткість викладу;
- однозначність, точність термінології;
- лаконізм за інформативної насиченості змісту;
- ясність, доступність, зрозумілість;
- конкретність, об'єктивність висловлювання.

Найважливішим засобом вираження логічних зв'язків тут є спеціальні функціонально-синтаксичні засоби зв'язку, що вказують на

послідовність розвитку думки (*спочатку, насамперед, потім, по-перше, по-друге, отже та ін.*), заперечення (*проте, тимчасом, але, у той час як, тим не менше, аж ніяк*), причинно-наслідкові відношення (*таким чином, тому, завдяки цьому, відповідно до цього, внаслідок цього, крім того, до того ж*), перехід від однієї думки до іншої (*раніше ніж перейти до... , звернімося до... , розглянемо, зупинимось на... , розглянувши... , перейдемо до... , необхідно зупинитися на... , необхідно розглянути...*), результат, висновок (*отже, значить, як висновок, на закінчення зазначимо, все сказане дає змогу зробити висновок, підсумовуючи, слід сказати...*).

Засобами логічного зв'язку можуть виступати займенники, прикметники і дієприкметники (*даний, той, такий, названий, вказаний та ін.*).

Не завжди ці та подібні їм слова прикрашають наукову працю, але вони є своєрідними дороговказами, які попереджають про повороти думки автора, інформують про особливості його творчого шляху. Читач наукового твору відразу розуміє, що слова «*дійсно*» або «*насправді*» вказують, що наступний текст повинен бути доведенням, «*з іншого боку*», «*навпаки*», «*але*» готують читача до сприйняття протиставлення, «*бо*» – пояснення.

У деяких випадках словосполучення розглянутого вище типу не тільки допомагають окреслити переходи авторської думки, а й сприяють удосконаленню рубрикації тексту. Наприклад, слова «*перейдемо до розгляду*» можуть замінити заголовок рубрики. Вони, відіграючи роль невиділених рубрик, роз'яснюють внутрішню послідовність викладу, а тому в науковому тексті дуже потрібні.

На рівні цілого тексту для наукової мови мабуть основною прикметою є цілеспрямованість і прагматизм. Звідси стає зрозумілим, чому емоційні мовні елементи в наукових працях не відіграють особливої ролі. Науковий текст характеризується тим, що його складають лише точні, отримані в результаті тривалих спостережень і наукових експериментів відомості та факти. Це обумовлює і точність їх словесного вияву, і, таким чином, використання спеціальної термінології.

Завдяки спеціальним термінам стає можливим у короткій та економній формі давати розгорнуті визначення і характеристики наукових фактів, понять, процесів, явищ.

Треба добре пам'ятати, що науковий термін – це не просто слово, а втілення сутності конкретного явища. Отже добирати наукові терміни і визначення необхідно дуже уважно. Не можна довільно змішувати в одному тексті різну термінологію, пам'ятаючи, що кожна галузь науки має свою, притаманну тільки їй термінологічну систему.

Не використовується також замість прийнятих у даній науці термінів професійна лексика, тобто слова та вирази, поширені у певному науковому середовищі. Професіоналізми – це не позначення наукових понять, а умовні, у вищому ступені диференційовані найменування реалій, які використовуються в середовищі вузьких фахівців і зрозумілі тільки їм. Це їхній своєрідний жаргон. В основі такого жаргону лежить побутове уявлення про наукове поняття.

Фразеологія наукової прози також вельми специфічна. Вона покликана, з одного боку, визначати логічні зв'язки між частинами висловлювань (такі, наприклад, стійкі сполучення, як *«навести результати»*, *«як показав аналіз»*, *«на підставі отриманих даних»*, *«підсумовуючи сказане»*, *«звідси випливає, що»* та ін.), з іншого боку, позначати певні поняття, будучи, по суті, термінами (такі, наприклад, *«активний метод навчання»*, *«авторська методика»*, *«позиція дослідника»* та ін.).

Розглянемо тепер деякі особливості наукової мови, котрі суттєво впливають на мовностилістичне оформлення кваліфікаційного дослідження. Насамперед слід відзначити наявність великої кількості іменників із абстрактним значенням, а також віддієслівних іменників (дослідження, розгляд, вивчення та ін.).

У науковій прозі широко представлені відносні прикметники, оскільки саме вони на відміну від якісних дають змогу з граничною точністю вказувати достатні і необхідні ознаки понять.

Як відомо, не можна утворювати форми ступенів порівняння відносних прикметників. Тому в науковому тексті, використовуючи якісні прикметники, перевагу віддають аналітичним формам вищого

та найвищого ступенів. Для утворення найвищого ступеня часто використовують слова *«найбільш»*, *«найменш»*.

Особливістю мови наукової прози є також відсутність експресії. Звідси домінуюча форма оцінки – констатація ознак, притаманних слову, яке визначають. Тому більшість прикметників є тут частинами термінологічних виразів. Так, правильним буде прикметник *«наступні»* замінити займенником *«такі»*, котрий всюди підкреслює послідовність перерахування особливостей і прикмет.

Дієслово і дієслівні форми несуть в тексті наукових праць особливе інформаційне навантаження. Автори наукових праць звичайно пишуть *«проблема, яка розглядається»*, а не *«проблема, яка розглянута»*. Ці дієслівні форми служать для окреслення постійної ознаки предмета (у наукових законах, закономірностях, встановлених раніше або в процесі даного дослідження), вони використовуються також при описі ходу дослідження, доведення, в описі устрою технічних об'єктів.

Широко вживаються також дієслівні форми недоконаного виду минулого часу дійсного способу, бо вони не фіксують відношення до дії, яка описується, на момент висловлювання.

Рідше – дієслова умовного і майже ніколи – наказового способу. Часто використовуються зворотні дієслова, пасивні конструкції, що обумовлено необхідністю підкреслити об'єкт дії, предмет дослідження (наприклад, *«У даній статті розглядаються...»*, *«Передбачено виділити додаткові години...»*).

У науковій мові дуже поширені вказівні займенники *«цей»*, *«той»*, *«такий»*. Вони не тільки конкретизують предмет, але й визначають логічні зв'язки між частинами висловлювання (наприклад, *«Ці дані слугують достатньою підставою для висновку...»*). Займенники *«щось»*, *«дещо»*, *«що-небудь»* через неконкретність їх значення в тексті наукових творів не використовуються.

Зупинимося тепер на синтаксисі наукової мови. Оскільки вона характеризується логічною послідовністю, тут окремі речення і частини складного синтаксичного цілого, всі компоненти (прості та

складні), як правило, дуже тісно пов'язані один з одним, кожен наступний впливає з попереднього або є наступною ланкою в розповіді або міркуваннях. Тому для наукового тексту, який потребує складної аргументації і виявлення причинно-наслідкових відносин, властиві складні речення різних видів з чіткими синтаксичними зв'язками. Звідси розмаїття складених сполучників підрядності *«завдяки тому, що»*, *«між тим як»*, *«тому що»*, *«замість того, щоб»*, *«з огляду на те, що»*, *«зважаючи на те, що»*, *«внаслідок того, що»*, *«після того, як»*, *«в той час як»* та ін. Особливо часто використовуються похідні прийменники *«протягом»*, *«відповідно до...»*, *«у результаті»*, *«на відміну від...»*, *«поряд з...»*, *«у зв'язку з»* та ін.

У науковому тексті частіше зустрічаються складнопідрядні, ніж складносурядні речення. Це пояснюється тим, що підпорядковуючі конструкції відбивають причинні, часові, наслідкові, умовні і тому подібні відношення, а також тим, що окремі частини у складнопідрядному реченні тісно пов'язані між собою. Частини ж складносурядного речення немов би нанизуються одна на іншу, утворюючи своєрідний ланцюг, окремі ланки якого мають незалежність і легко піддаються перегрупуванню.

Безособові, неозначено-особові речення в науковому тексті вживаються при описі фактів, явищ та процесів. Називні речення використовуються в назвах розділів, підрозділів і пунктів, у підписах під рисунками, діаграмами, ілюстраціями.

Писемна наукова мова має й чисто стилістичні особливості. Об'єктивність викладу – основна її стилістична риса. Звідси наявність у тексті наукових праць вставних слів і словосполучень на позначення ступеня достовірності повідомлення. Завдяки таким словам той чи той факт можна подати як достовірний (дійсно, насправді, зрозуміло), припустимий (треба гадати, як видно), можливий (можливо, ймовірно).

Обов'язковою вимогою об'єктивності викладу матеріалу є також вказівка на джерело повідомлення, автора висловленої думки, чи якогось виразу У тексті цю умову можна реалізувати за допомогою

спеціальних вставних слів і словосполучень («за повідомленням», «за відомостями», «на думку», «заданими», «на нашу думку» та ін.).

Діловий і конкретний характер опису явищ, які вивчаються, фактів і процесів майже повністю виключає емоційно забарвлені слова та вигуки. У науковій мові вже досить чітко сформувалися певні стандарти викладення матеріалу. Так, експерименти описуються звичайно за допомогою дієприкметників пасивного стану. Наприклад: «Одержані відомості про зміни у мотивації...», «Було проаналізовано існуючі підходи ...».

Використання подібних синтаксичних конструкцій дає змогу сконцентрувати увагу читача тільки на самій дії. Суб'єкт дії при цьому залишається невизначеним, оскільки вказівка на нього в такого роду наукових текстах необов'язкова.

Стиль писемної наукової мови – це безособовий монолог. Тому виклад звичайно ведеться від третьої особи, бо увага зосереджена на змісті та логічній послідовності повідомлення, а не на суб'єкті. Порівняно рідко використовуються форми першої і зовсім не використовуються – другої особи займенників однини. Авторське «я» ніби відступає на другий план.

Нині стало неписаним правилом у науковому тексті замість «я» використовувати «ми», з огляду на те, що вираз суб'єкта авторства як формального колективу надає більшого об'єктивізму викладенню. Справді, вираз авторства через «ми» дає змогу відобразити власну думку як думку певної групи людей, наукової школи чи наукового напрямку. І це цілком зрозуміло, оскільки сучасну науку характеризують такі тенденції, як інтеграція, колективність творчості, комплексний підхід до вирішення проблем. Займенник «ми» та його похідні якомога краще передає й відтінює ці тенденції.

Ставши фактом наукової мови, займенник «ми» обумовив цілу низку нових похідних словосполучень, наприклад такий: «на нашу думку». Проте нагромадження в тексті займенника «ми» справляє малоприємне враження. Тому автори наукових праць намагаються використовувати звороти, що виключають наявність цього займенника. На допомогу приходять конструкції з невизначено-



особовими реченнями (*«Спочатку здійснюють аналіз результатів контрольних робіт, а потім роблять висновки про вплив ...»*). Використовується також форма викладу від третьої особи (*«Автор вважає...»*). Аналогічну функцію виконує речення з пасивними дієприкметниками (*«Розроблений комплексний підхід до вивчення...»*), в якому відпадає потреба у фіксації суб'єкта дії, що тим самим дає змогу уникати в тексті дисертації особових займенників.

Якостями, котрі визначають культуру наукової мови, є точність, ясність і стислість. Сміслова точність – одна з головних умов забезпечення наукової та практичної значущості інформації, вміщеної в тексті дисертаційної праці.

Недоречно вжите слово може суттєво викривити сенс написаного, призвести до подвійного тлумачення тієї чи тієї фрази, надати всьому тексту небажаної тональності.

На жаль, автори наукових праць не завжди досягають правильного слововживання: недбало добираючи слова, спотворюють висловлену думку, припускаючись лексичних помилок, позбавляють наукову мову точності та ясності.

Точність наукової мови забезпечується ще й дотриманням стилістичних норм і зв'язків слів у реченні. Порушення їх породжує неправильне тлумачення висловленої думки. Так, двозначною є конструкція: *«Інші прагнення з подібними мотивами відсутні»* (інші прагнення чи подібні мотиви відсутні – зрозуміти важко).

Ще одна необхідна якість наукової мови – її ясність. Ясність – це вміння писати доступно і дохідливе. Практика показує, що особливо багато неясностей виникає там, де автори замість точних кількісних значень використовують слова і словосполучення з невизначеним або занадто узагальненим значенням. Насправді, чи можуть задовольнити читача наукового тексту, який хоче бачити у кожному рядку її тексту конкретні й точні дані, такі фрази: *«Необхідна інформація вчителям, які зацікавлені в ній, надається періодичними виданнями та окремими відомостями в засобах масової інформації»*. *«Для забезпечення нормального перебігу навчального процесу потрібно, щоби попередньо була проведена*

*відповідна підготовка педагогічних працівників, які зацікавлені в цьому».*

Дуже часто у наукових роботах автори пишуть *«та ін.»*, не знаючи, як продовжити перелік, або вводять до тексту словосполучення *«цілком очевидно»*, коли не можуть викласти інших аргументів. Звороти *«відомим чином»* або *«спеціальним пристроєм»* нерідко засвідчують, що автор у першому випадку не знає яким чином, а у другому – який саме пристрій.

Здебільшого порушення ясності викладу викликане намаганням окремих авторів надати своїй праці уявної науковості. Звідси і зовсім непотрібна наукоподібність, коли простим усім добре відомим предметам дають ускладнені назви. Так, можна прочитати:

*«Нова ідея знайшла цілковиту підтримку в освітянському середовищі».* А чому не сказати про підтримку ідеї більш конкретно і зрозуміло: вчителями, науково-педагогічними працівниками

Причиною неясності висловлювання може стати неправильне розташування слів у реченні. Наприклад: *«Чотири подібні установи обслуговують кілька тисяч людей».* Тут підмет не відрізняється за формою від прямого додатка і тому незрозуміле, хто (або що) є суб'єктом дії: люди чи установи, які їх обслуговують.

Нерідко доступність і дохідливість називають простотою. Простота викладу сприяє тому, що текст наукової роботи читається легко, тобто коли думки автора сприймаються без ускладнень. Проте не можна ототожнювати простоту і примітивність. Не слід також плутати простоту із загальнодоступністю наукової мови. Популяризація тут виправдана лише в тих випадках, коли наукова праця призначена для масового читача. Головне у мовностилістичному оформленні тексту наукової роботи полягає в тому, щоб її зміст за формою свого викладу був доступний для того кола вчених, на яких ця праця розрахована.

Стислість – третя необхідна й обов'язкова якість наукової мови. Реалізація цієї якості означає вміння уникнути непотрібних повторів, надмірної деталізації і словесного мотлоху. Кожне слово і вираз служать тут тій меті, яку можна сформулювати таким чином: якомога

не тільки точніше, але й стисліше донести сутність справи. Тому слова і словосполучення, які не несуть жодного смислового навантаження, повинні бути повністю виключені з наукового тексту.

Багатослів'я або мовна надмірність найчастіше виявляється у вживанні зайвих слів. Наприклад: «З цією метою вчитель використовує наявні засоби наочності» (якщо засобів немає, то й використовувати їх не можна); «Перевіркою було встановлено, що існуючі нормативи забезпечення студентів навчальною літературою у багатьох навчальних закладах були значно занижені» (нормативи, які не існують, не можуть бути ні завищеними, ні заниженими).

Щоб уникнути багато слів'я, необхідно перш за все боротися із плеоназмами, коли до тексту вповзають непотрібні слова. Вони свідчать не тільки про мовну недбалість її автора, а й часто вказують на нечіткість його уявлення про предмет дослідження або на те, що він просто не розуміє точного сенсу слів, узятих із чужої мови. Так з'являються сполучення типу: «інтервал перерви», «внутрішній інтер'єр» та ін.

До мовної надмірності слід віднести і вживання без потреби чужомовних слів, які дублюють українські і тим самим невиправдано ускладнюють вислів. Навіщо, наприклад, говорити «нічого екстраординарного», коли можна сказати «нічого особливого»; замість ординарний – звичайний, індиферентне – байдуже, ігнорувати – не помічати, лімітувати – обмежувати, орієнтовно – приблизно, функціонувати – діяти, диверсифікація – різноманітність, детермінувати – визначати, апробація – перевірка, креативний – творчий та ін.

Науковий стиль української мови характеризується певними мовностилістичними рисами. Так, на лексичному й фразеологічному рівнях слід відзначити такі стилеві особливості:

- використання спеціальних лінгвістичних (лексема, морфема, денотат, синтаксична конструкція та ін.) та загальнонаукових термінів (аналіз, синтез, систематизація, класифікація та ін.);
- вживання слів у прямому значенні;

- відсутність експресії, внаслідок чого домінуючою формою оцінки результатів дослідження є констатація фактів;
- переважання іменної лексики;
- частотне вживання віддієслівних іменників (виникнення, формування, вживання та ін.), дієприкметникових, дієприслівникових зворотів;
- використання пасивних конструкцій, що зумовлено необхідністю об'єктивного викладу матеріалу («у дослідженні розглянуто...», «у роботі проаналізовано...», «у цій частині виокремлено характерні ознаки ...»).

Одна з істотних рис наукового стилю полягає у використанні значної кількості спеціальних лексичних засобів, що слугують для вираження певних смислових відношень між елементами наукової інформації:

- причини і наслідку, умови і наслідку (*проте, однак, тому що, звідси, в(у)наслідок цього, в (у) результаті, в (у) залежності від, у зв'язку з цим, згідно з, відповідно до, за таких умов, за такої умови, через, якщо (ж), то це свідчить про, вказує на, засвідчує на, дає можливість, дозволяє, сприяє, має значення тощо*);
- часова співвіднесеність і порядок викладення інформації (*спочатку/ насамперед/ у першу чергу з'ясуємо, передусім зазначимо, наступним кроком у дослідженні, одночасно, у той же час, поряд із цим, в подальшому, останнім часом, насамкінець тощо*);
- всебічний розгляд об'єкта (*з точки зору типовості, конкретності, сутності тощо*) (*з точки зору, у цьому розумінні, взагалі, зокрема, як правило, у тому числі, в основному, з одного боку, з іншого боку, крім того, окрім, у контексті, за концепцією тощо*);
- зіставлення і протиставлення інформації (*однак, проте, також, так само, як і; як..., так і ...; порівняно, у протилежність, на противагу, навпаки, аналогічно, таким чином, разом із тим тощо*);
- виокремлення частин висловлювання (*головне, зупинимося на головному, необхідно зазначити, маємо підкреслити (зазначити), слід мати на увазі, треба врахувати, характерно, що... тощо*);

– доповнення, уточнення інформації (*крім того, більше того, до речі, між іншим, головним чином, особливо, точніше, у тому числі, а саме тощо*);

– зв'язок з попередньою інформацією (*як було сказано/показано/зазначено/встановлено/одержано/виявлено/з'ясовано, як свідчать дані, на підставі даних з таблиці/діаграми виходить/можна встановити, як видно із таблиці, як зазначено в таблиці/схемі, як (уже) указувалося вище/зазначалося раніше/підкреслювалося, вище (нижче), вище йшлося про..., у зв'язку з цим, у зв'язку з вище викладеним, названий, останній, попередній, відповідний, вищеописаний, вищевказаний, вищенаведений, виведений, доведений, класифікований, завершений, описаний, перерахований, розглянутий, сформульований, установлений, аналогічний, схожий, подібного типу тощо*);

– об'єктивна оцінка інформації (*природно, само собою зрозуміло, безперечно, безсумнівно, очевидно, навряд чи, начебто, у дійсності, насправді, дійсно, правда, точніше, зрозуміло, швидше за все, на перший погляд, зрештою, дослідження показало, аналіз підтвердив тощо*);

– ілюстрація зазначеного (*наприклад, так, як приклад, прикладом може слугувати, проілюструємо яскравими прикладами, розглянемо приклад, про що можна судити за, продовжимо ілюструвати, проаналізуємо типові приклади, унаочнимо тощо*).

Використання вищенаведених лексичних одиниць сприяє логічному представленню думки, запобігає хибним повторам, допомагає уникати висловів, що не стосуються наукового дослідження, скеровує хід думки, дотримуючись правил ведення наукового пошуку відповідно до розділів дослідження.

Інші мовні / мовленнєві стандарти-кліше, що також можуть бути використані в науковій роботі:

Мотивація актуальності теми і важливості дослідження:

*проблема ...перебуває в центрі уваги...; заслуговує на особливу увагу...; посідає важливе місце...; є актуальною...; давно є на часі...; цілком є на часі...; відноситься до найактуальніших...; цілком не є*

вирішеною...; є малорозробленою, недослідженою...; є дискусійною, не досить розробленою...; фрагментарно висвітлювалася в ...; не була об'єктом спеціального вивчення. Важливо ...дослідити...; описати (здійснити опис)...; узагальнити...; вивчити...; встановити...; пояснити...; систематизувати...; охарактеризувати; (дати характеристику)...; класифікувати...; визначити...; ...підсумувати...; проаналізувати...; з'ясувати...; розробити...; здійснити експеримент...; простежити...; укласти...; виявити...; експериментально перевірити.

#### Історія і сучасний стан розробки питання в науковій літературі:

прийнято вважати, що...; загальновідомо, що...; є думка, що...; на думку (кого?); згідно з точкою зору ...; відповідно до концепції...; як уважає (вважають) ..., існуючі точки зору з цього питання можна класифікувати таким чином ...; дослідженням цієї проблеми займалися ...; цих поглядів дотримується (дотримуються) ...; гіпотезу (передбачення) про ... висунув (розробив) ...; початок напряму (тенденції) покладено...; нову концепцію (ідею, гіпотезу, теорію тощо); розроблено ...; останнім часом дослідження з...; згідно з даними...; як показують новітні дослідження в галузі...; у контексті сучасної парадигми досліджень...; сучасна лінгвістика демонструє зростаючий інтерес до...; при вивченні ... значну увагу науковці приділяли...; подальший розвиток досліджень з.

#### Мета і завдання дослідження:

виpusкнy кваліфікаційну роботу присвячено такому питанню, як ...; мета дослідження полягає в тому, щоб ...; завдання дослідження формулюється (формулюються); метою є встановити (встановлення); метою є визначити (визначення); у роботі порівнюється (порівнюються); у роботі з'ясовується (з'ясовуються); автор розв'язує низку завдань, а саме.

#### Виклад суті дослідження у роботі:

є підстави вважати ...; гіпотетично можна стверджувати, що ...; перевіримо запропоновану гіпотезу ...; об'єкт дослідження характеризується такими особливостями ...; об'єкт аналізу має такі специфічні якості, як ...; матеріали здійсненого обстеження

дозволяють згрупувати (класифікувати, узагальнити, уточнити, конкретизувати) ...; нами зафіксовано (виявлено, з'ясовано, описано) ...; у світлі вищесказаного...; як уже зазначалося...; на наш погляд...; необхідно зазначити, що...; з огляду на...; встановлено, що...; відправною точкою у визначенні було...; поділяючи точку зору... ми вважаємо...; беручи до уваги...; з іншого боку...; передусім...; по-перше...; аналіз... свідчить про...; звернення до концепції...; уявлення про...; як стверджує...; наступний приклад є...; таким чином, виконаний аналіз доводить, що...; проведене дослідження дає можливість стверджувати, що...; у ході дослідження були проаналізовані...; результати роботи дають підстави вважати, що...; у центрі нашої уваги...; під час дослідження виникла необхідність...; ми встановили...; як показало наше дослідження...; як свідчать результати аналізу...; аналіз мовного матеріалу показав...; застосування... методу (аналізу) дало змогу встановити...

#### Висновки, рекомендації, пропозиції:

таким чином, проведене дослідження (аналіз) підтверджує, що ...; отже, є всі підстави зробити такий висновок ...; як підсумок зазначимо, що ...; дані здійсненого аналізу дозволяють зробити висновок про ...; отже, можна впевнено стверджувати, що ...; сформулюємо основні висновки ....; описана в роботі методика дослідження... є; підсумовуючи все сказане, відзначимо ...; підбиваючи підсумки, відзначимо...; здійснене дослідження дозволяє зробити такі висновки...

Отже, для підготовки якісного наукового дослідження необхідно дотримуватися таких вимог до його мови:

- мова наукової роботи має бути зрозумілою, чіткою, лаконічною;
- мова має вводити студента у мову науки, виховувати в нього наукове мислення, необхідне для формування його як майбутнього фахівця;
- для позначення певних понять і явищ слід вживати усталені назви;

- зміст наукової роботи має бути викладений науковим стилем сучасної української літературної мови з урахуванням термінів із споріднених галузей науки;
- іншомовні слова можна вживати лише тоді, коли немає відповідника у рідній мові.

## **6. Порядок та процедура захисту випускної кваліфікаційної роботи**

### **6.1. Попередній захист роботи**

Попередній захист випускних кваліфікаційних робіт проводиться на випусковій кафедрі (не пізніше 30 днів до засідання екзаменаційної комісії (ЕК)) і має на меті перевірку готовності магістранта до захисту роботи в ЕК, а саме:

- вільне володіння матеріалом роботи;
- здатність відповідати на питання стосовно сутності та результатів дослідження;
- наявність демонстраційного матеріалу для захисту роботи.

У разі організації одночасного багаточисельного випуску студентів за однією спеціальністю допускається проведення попереднього захисту перед кафедральною комісією у складі трьох висококваліфікованих науково-педагогічних працівників випускової кафедри.

Результати попереднього захисту оформлюються у вигляді відомості проведення попереднього захисту, у якій зазначається рівень готовності роботи та рішення про допуск (не допуск) до захисту перед екзаменаційною комісією. За результатами попереднього захисту кафедра ухвалює рішення про допуск випускної кваліфікаційної роботи до захисту в ЕК.

Відповідно до індивідуального плану написання рукопису кваліфікаційної роботи, магістрант у встановлений термін надає науковому керівнику відповідні розділи та завершену роботу в



цілому на предмет отримання дозволу на попередній захист роботи на засіданні кафедри.

За умови, що робота належно виконана, науковий керівник допускає її до попереднього захисту, про що робить відповідний запис на титульному аркуші.

Грубе порушення студентом узгодженого календарного графіка написання випускної кваліфікаційної роботи, несвоєчасне завершення окремих розділів та роботи в цілому може бути підставою для недопуску роботи до захисту в передбачені для даної форми навчання строки та відрахування студента з університету.

Попередній захист випускної кваліфікаційної роботи відбувається прилюдно в присутності професорсько-викладацького складу кафедри та магістрантів з метою попередньої апробації (експертизи) роботи та отримання допуску до захисту на засіданні екзаменаційної комісії.

До захисту випускної кваліфікаційної роботи допускаються магістранти, які повністю виконали навчальний план.

Процедура попереднього захисту складається з:

- подання на розгляд кафедри завершеної роботи в рукописному (роздрукованому) вигляді;
- доповіді автора, в якій стисло викладається мета, зміст проведеного дослідження, проблеми та завдання, які викладені в роботі;
- обговорення роботи, під час якої автор дає відповіді на поставлені запитання.

Попередній захист вважається успішним, якщо випускна кваліфікаційна робота за змістом і оформленням відповідає вимогам, здобувач освітнього ступеня «магістр» повністю володіє знаннями щодо проведеного дослідження та результатами самостійно підготовленої випускної кваліфікаційної роботи.

Під час попереднього захисту можуть бути виявлені окремі недоліки як в написанні тексту випускної кваліфікаційної роботи, так і у рівні знань магістранта щодо проведеного дослідження. В такому випадку всі рекомендації щодо вдосконалення кваліфікаційної роботи

заносяться до протоколу і визначаються строки повторного попереднього захисту.

Випускна кваліфікаційна робота не допускається до попереднього захисту у випадку порушення магістрантом вимог до змісту, оформлення та порядку підготовки роботи до захисту.

Після успішного проходження попереднього захисту робота підписується магістрантом, візується науковим керівником і завідувачем кафедри й допускається до офіційного захисту на засіданні екзаменаційної комісії.

Кожна випускна кваліфікаційна робота, яка отримала дозвіл кафедри на офіційний захист перед екзаменаційною комісією, має отримати відгук наукового керівника (Додаток Е).

У відгуку наукового керівника наводиться коротка характеристика виконаної роботи:

- відповідність змісту роботи затвердженому індивідуальному завданню, оцінка стилю і грамотності тексту кваліфікаційної роботи;

- відзначаються особисті якості студента (самостійність і систематичність у роботі, творчий підхід до вирішення поставлених завдань тощо);

- характеризується вміння самостійно працювати з нормативно-правовими актами, літературними джерелами;

- аналізується ставлення студента до роботи, загальний рівень його ерудованості та професійної підготовки;

- надається загальна оцінка діяльності студента у процесі виконання роботи.

На завершення відгуку дається загальна оцінка якості виконаної роботи та робиться висновок щодо рекомендації випускної кваліфікаційної роботи до захисту в ЕК (Додаток З).

Випускна кваліфікаційна робота після отримання відгуку наукового керівника подається на рецензування. Роботу може рецензувати провідний науковець університету або науковець з іншого закладу вищої освіти чи наукової установи (Додаток Ж).

У разі затвердження на засіданні кафедри рішення про недопуск до захисту випускної кваліфікаційної роботи, студент за поданням декана факультету відраховується з університету.

Випускна кваліфікаційна робота з письмовим відгуком наукового керівника подається студентом на випускову кафедру не пізніше як за 10 днів до публічного захисту роботи в зброшурованому вигляді, де з нею можуть ознайомитись усі бажаючі.

## **6.2. Рецензування роботи**

Завершена випускна кваліфікаційна робота обов'язково повинна бути рецензована. Завдання рецензування – попередньо оцінити (остаточно кваліфікаційна робота оцінюється у процесі її захисту на засіданні ЕК) теоретико-методологічний рівень випускної кваліфікаційної роботи, оволодіння здобувачем вищої освіти науковими методами в процесі дослідження, вміння застосувати теоретичні знання до аналізу практичної діяльності управління закладами освіти (для освітньо-професійної програми «Управління закладом освіти») та організації викладання у ЗВО (для освітньо-наукової програми «Освітні, педагогічні науки»), здатність формулювати висновки і пропозиції, які мають практичне значення для вдосконалення форм і методів, підвищення ефективності управлінської чи освітньої діяльності.

Рецензування доручають висококваліфікованим фахівцям університету (внутрішнє рецензування) або провідним спеціалістам та керівниками закладів освіти (зовнішнє рецензування).

Склад внутрішніх рецензентів затверджується деканом факультету за поданням завідувача кафедри. Рецензента магістранту призначає випускова кафедра.

У якості внутрішніх рецензентів випускних кваліфікаційних робіт освітньо-професійної програми «Управління закладом освіти» можуть бути кандидати та доктори наук, доценти та професори, які працюють на кафедрах університету, близьких за фахом.

У якості внутрішніх рецензентів випускних кваліфікаційних

робіт освітньо-наукової програми «Освітні, педагогічні науки» можуть бути кандидати педагогічних наук, доценти або доктори педагогічних наук, професори, які працюють на кафедрах університету, близьких за фахом.

До зовнішніх рецензентів можуть залучатися керівники та провідні фахівців закладів освіти різних типів та форм власності, відповідно до теми випускної кваліфікаційної роботи.

Зовнішня рецензія надається письмово і містить загальний висновок щодо рекомендації до захисту. Рецензент знайомиться з роботою і дає на неї письмову рецензію. Обсяг рецензії складає 1-2 сторінки друкованого тексту. Підпис рецензента має бути завірений печаткою організації. Коло наукових та фахових інтересів рецензентів має відповідати тематиці випускної кваліфікаційної роботи.

Випускна кваліфікаційна робота може містити рецензію від закладу освіти, за матеріалами якої проведено дослідження. У такому випадку рецензія завіряється підписом його керівника і підтверджує достовірність наведених у випускній кваліфікаційній роботі матеріалів щодо діяльності закладу освіти-об'єкта дослідження.

При рецензуванні випускної кваліфікаційної роботи рекомендовано визначати:

- новизну постановки і розроблення проблеми;
- обґрунтованість проблеми, її актуальність і значення для практики;
- використання наукових методів дослідження;
- вміння визначити основні питання;
- вміння здобувача освіти чітко, грамотно й аргументовано викладати матеріал, правильно оформляти його, дотримуватися логічної послідовності і взаємозв'язку;
- позитивні сторони та недоліки при висвітленні теми (глибина розкриття, повнота вивчення літературних джерел, вміння застосовувати теорії до аналізу політики і практики, навички оволодіння методикою дослідження проблеми тощо);

- вміння аналізувати праці класиків вітчизняної та світової науки, законодавчі документи, інші нормативно-правові акти та ін.;
- новизну, аргументованість, обґрунтованість і практичне значення висновків і пропозицій;
- самостійність, творчий підхід студента до осмислення теоретичного і фактичного матеріалу;
- мову і стилістику роботи;
- недоліки та зауваження щодо змістовної частини роботи, оформлення;
- висновок про можливість допуску до захисту.

Отже, під час рецензування випускної кваліфікаційної роботи рецензент аналізує вміння здобувача вищої освіти логічно та аргументовано викладати матеріал, коректно використовувати аналітичні, статистичні, математичні та інші методи наукового дослідження, проводити експерименти; володіння навичками узагальнення, формулювання висновків; вміння працювати з літературними джерелами. Необхідно мати на увазі, що магістрант повинен у випускній кваліфікаційній роботі показати вміння використовувати наукову термінологію, тому рецензенту необхідно оцінити орфографічну, пунктуаційну і стилістичну грамотність. У рецензії обов'язково відзначається повнота розкриття теми. Обов'язково оцінюється відповідність кваліфікаційної роботи поставленим до неї вимогам.

Рецензія може бути написана у довільній формі, але в ній потрібно проаналізувати:

- чіткість, повноту та послідовність розкриття кожного питання плану і теми роботи в цілому;
- рівень розв'язання сформульованих завдань і досягнення поставленої мети дослідження;
- рівень наукового обґрунтування результатів проведеного дослідження;
- ступінь самостійності проведення дослідження та наявність власних міркувань, узагальнень, висновків, результатів;

- широта та доцільність застосування методичного апарату дослідження;
- науковість стилю викладення;
- відсутність орфографічних і синтаксичних помилок, а також рівень грамотності викладення матеріалів дослідження;
- правильне оформлення випускної кваліфікаційної роботи відповідно до встановлених вимог.

Випускна кваліфікаційна робота, яка має невідповідності у формулюванні теми, назві закладу освіти, за матеріалами якого виконано дослідження, не відповідає вимогам щодо змісту та оформлення, не містить матеріалів дослідження освітнього або управлінського процесів у закладах освіти за обраною темою і обґрунтованих пропозицій та ін. заслуговує негативної рецензії. Негативна рецензія щодо змісту випускної кваліфікаційної роботи та отриманих результатів дослідження не є підставою недопущення до захисту.

### **6.3. Оформлення мультимедійної презентації**

Виступ на захисті випускної кваліфікаційної роботи, як правило, супроводжується мультимедійною презентацією. Вона покликана візуалізувати зміст доповіді, проілюструвати основні положення роботи, допомогти доповідачу найбільш змістовно та повно розкрити зміст та результати дослідження.

Презентацію виконують здебільшого у Power Point, вона включає в себе 6-20 слайдів. Більша кількість слайдів занадто «перенасичує» доповідь та не дає можливості сконцентруватися на її змісті. Тому, доцільно встановити обмеження та вимоги до кількості та змісту слайдів. Рекомендуємо формувати презентацію із 12-14 слайдів.

Презентація повинна бути витримана в єдиному стилі. Допускається використання анімації при перемиканні слайдів. Основне правило презентації до доповіді за результатами виконання випускної кваліфікаційної роботи – на слайді має бути відображено

те, про що доповідач інформує у даний момент. До змісту презентації можуть бути включені результати проведених експериментальних досліджень (графіки, таблиці, рисунки), основні наукові здобутки та ін.

Щодо змісту презентації, рекомендуємо такі її частини, кожна з яких може складатися 1-3 слайдів:

*Частина 1.* Назва роботи, прізвище автора, прізвище керівника, назва освітньої програми.

*Частина 2.* Обґрунтування актуальності проблеми, що включає історію питання, внесок учених у її розв'язання та ін.

*Частина 3.* Науковий апарат роботи.

*Частина 4.* Результати дослідження відповідно до поставлених завдань.

Доцільно велику увагу приділити оформленню слайдів – кольорове оформлення (не більше 3-х кольорів), розмір шрифту, кількість інформації та ін. – все повинно вдало розташовуватись на слайді, не повинно бути великих порожніх місць та перенасичення зайвою інформацією.

#### **6.4. Процедура прилюдного захисту роботи**

Офіційний захист випускної кваліфікаційної роботи відбувається на відкритому засіданні екзаменаційної комісії відповідно до графіка затвердженого керівництвом університету.

Екзаменаційній комісії подаються такі документи:

- а) направлення голові ЕК (Додаток З);
- б) відгук наукового керівника (Додаток Е);
- в) рецензія на кваліфікаційну роботу (Додаток Ж);
- г) завдання на роботу студента (Додаток К);
- д) висновки про перевірку роботи у системі антиплагіат;
- е) зброшурований примірник випускної кваліфікаційної роботи.

Крім цього, екзаменаційній комісії до захисту випускної кваліфікаційної роботи можуть бути подані:

– друквані статті, тези, програми конференцій за темою роботи, у яких автор брав участь;

- зразки матеріалів;
- документи, які вказують на практичне застосування роботи тощо.

Прилюдний захист роботи складається з таких структурних частин: доповідь студента; відповіді на поставлені питання.

У доповіді на захисті, яка триває 7-10 хвилин, магістрант має висвітлити зміст дослідження, його мету, завдання, предмет та об'єкт, обґрунтувати вибір теми, ступінь її висвітлення в науковій літературі.

Основна частина доповіді має бути присвячена викладенню наукової новизни роботи, результатів дослідження, практичних висновків і рекомендацій.

Рекомендована структура доповіді та зміст її окремих елементів наведена у табл. 2.

Таблиця 2

Структурний елемент доповіді	Зміст	Рекомендована тривалість, хвилин
Загальна характеристика роботи	Стисло: актуальність дослідження, характеристика проблеми, об'єкт, предмет і мета роботи, стан і досвід розв'язання проблеми	2-3
Характеристика проведеного дослідження	Описання власних досліджень і розробок: визначення обраних шляхів дослідження й розв'язання проблеми, аналітичні обґрунтування аргументів і фактів, огляд методик і локальних результатів досліджень, виконаних розрахунків, створених схем. Увага концентрується на аргументації положень наукової новизни	2-3
Результати і висновки	Характеристика отриманих наукових і практичних	3-4



	результатів, пропозицій і рекомендацій, загальні висновки. Увага концентрується на власному внеску в розв'язання проблеми	
--	---	--

Успішність виступу зумовлена дотриманням певних правил, зокрема:

- упевнено й системно викладати результати своєї роботи, користуватися текстом лише за необхідності, що засвідчуватиме належну підготовку до виступу;
- не використовувати довгі складні фрази й словосполучення, намагатися вживати короткі речення;
- не перевантажувати виступ цифрами, фактами й цитатами;
- давати чіткі, суттєві відповіді на питання та зауваження;
- суворо дотримуватися регламенту.

Слід пам'ятати, що оцінює знання здобувача екзаменаційна комісія на підставі публічного захисту, тому відповіді на питання членів комісії мають велике значення.

У відповідях на питання членів комісії бажано уникати двох крайностей:

- 1) зайвої стислості й категоричності;
- 2) надмірної багатослівності.

Зайва стислість і категоричність часто справляє враження «втєчі» від відповіді на питання і свідчить про невміння вести наукову полеміку та дискусію. Аналогічне враження справляє і надлишок роз'яснень.

Культура мовлення та дотримання регламенту є обов'язковим елементом культури й етики наукових повідомлень.

Бажано ознайомитися з приміщенням напередодні захисту, продумати, як краще забезпечити унаочнення. Якщо це можливо, доцільно заздалегідь відвідати захист інших студентів.

За результатами публічного захисту випускних робіт ЕК на своєму закритому засіданні приймає рішення щодо оцінки кожної

кваліфікаційної роботи індивідуально та про присвоєння випускнику ступеня «магістр», на підставі чого видається диплом про вищу освіту відповідного ступеня.

Рішення щодо оцінки за захист випускної кваліфікаційної роботи приймається ЕК відкритим голосуванням простою більшістю голосів. У разі недосягнення згоди між членами ЕК щодо оцінки випускної роботи (за однакової кількості голосів) голос Голови ЕК є вирішальним. Рішення ЕК оголошується прилюдно в день захисту випускних кваліфікаційних робіт, є остаточним і оскарженню не підлягає. Визначена комісією оцінка відображається в протоколі ЕК та індивідуальних планах (залікових книжках) студентів. Повторний захист кваліфікаційної роботи з метою підвищення оцінки не дозволяється.

Під час проведення захисту ведеться протокол засідання екзаменаційної комісії, в якому відображаються всі запитання та відповіді студента. Протоколи підписуються головою і членами ЕК, які брали участь у засіданні (Додаток Л).

Магістранти, які не захистили випускну кваліфікаційну роботу, не мають право на отримання диплома магістра. Їм видається довідка, встановленого зразка про проходження навчання у закладі вищої освіти за освітнім ступенем «магістр».

## **6.5. Реферат випускної кваліфікаційної роботи та його зміст**

По завершенню роботи над випускною кваліфікаційною роботою магістрант повинен підготувати **реферат** та представити його на захисті роботи.

**Метою реферату** є коротке ознайомлення зі змістом кваліфікаційної роботи. Він має бути стислим, інформативним і містити відомості, які дозволяють екзаменаційній комісії прийняти рішення про доцільність читання всієї роботи.

**Реферат повинен містити таку інформацію:**

1. Відомості про обсяг роботи, кількість ілюстрацій, таблиць, додатків, кількість використаних джерел згідно з переліком посилань.

2. Резюме до кваліфікаційної роботи (анотація роботи) представляється мовою роботи, не менше 6-7 рядків.

3. Текст реферату.

4. Перелік ключових слів.

Текст реферату, як правило, викладається у такій послідовності:

- актуальність дослідження;
- мета і завдання дослідження;
- об'єкт і предмет дослідження;
- методи дослідження;
- теоретичне та практичне значення дослідження;
- апробація результатів дослідження.

Реферат має містити короткі висновки по кожному розділу і об'єм його повинен бути не менше 3 сторінок формату А4.

Ключові слова, що є визначальними для розкриття суті кваліфікаційної роботи, подаються після тексту реферату. Перелік ключових слів містить від 5 до 7 слів (або словосполучень), надрукованих великими літерами в називному відмінку в рядок через коми.

Мова написання реферату може бути відмінна від мови кваліфікаційної роботи (англійська для тих, хто складав державний екзамен з англійської мови, українська або російська, якщо робота написана українською/російською мовами).

## **6.6. Найбільш поширені помилки при виконанні та захисті випускної кваліфікаційної роботи**

Аналіз практики підготовки випускних кваліфікаційних робіт дає змогу визначити характерні помилки, що трапляються в процесі їх написання та захисту:

*а) щодо обґрунтування дослідницької проблеми:*

- проблема сформульована розпливчасто, відсутнє чітке визначення характеру і мети дослідження;
- викликає сумнів наукова значущість теми дослідження і можливість здобути після її завершення нові результати, що

заслуговують на увагу;

- відсутня переконлива аргументація необхідності подальшого аналізу теми дослідження;

- формулювання наукової проблеми випадає із загального спектру дослідницьких тем;

- мета дослідження не пов'язана з проблемою, сформульована абстрактно і не відображає специфіки об'єкта, предмета дослідження;

- автор не виявив достатньої самостійності, у роботі присутній плагіат;

*б) щодо огляду літератури:*

- поверховість аналізу літератури, що може свідчити про авторську необізнаність з науковою літературою з обраної теми;

- огляд літератури не містить критичного аналізу основних робіт, що мають відношення до теми дослідження;

- не зроблено глибокого і всебічного аналізу сучасних офіційних і нормативних документів, нової спеціальної літератури (останні 5–10 років) з теми дослідження;

- у роботі немає посилань на першоджерела або вказано посилання невірно;

- бібліографічний опис списку використаних джерел наведено без додержання сучасних вимог;

- неправильно оформлюється цитування тексту;

- недостатня кількість використаних джерел;

- аналітичний огляд вітчизняних і зарубіжних публікацій з теми роботи має форму анотованого списку і не відображає рівня досліджуваності проблеми;

*в) щодо основних положень дослідження:*

- основні проблеми дослідження сформульовані дуже широко і мають невиразний характер;

- зміст роботи не відповідає плану кваліфікаційної роботи або не розкриває тему повністю чи в її основній частині;

- сформульовані розділи (підрозділи) не відповідають меті та завданням роботи;

– зміст перевантажений фактами і цитатами, які завуальовують власну думку автора та його авторську позицію з тих чи інших питань;

г) *щодо методології дослідження:*

– у вступі перелічуються всі відомі автору методології без вказівки на те, які саме з них найкраще відповідають завданням даного дослідження;

– методи та прийоми наукового дослідження, що пропонуються, не відповідають меті роботи;

– не розкрито зміст та організацію особистого експериментального дослідження (його суть, тривалість, місце проведення, кількість обстежуваних, їх характеристики), поверхово висвітлено стан практики;

д) *щодо висновків і пропозицій:*

– допускаються загальні міркування декларативного характеру;

– висновки не узгоджено із завданнями дослідження;

– відсутність в роботі узагальнюючих висновків.

## **7. Використання програми Microsoft Word для оформлення наукової роботи**

Для ефективного оформлення та редагування документів значного обсягу в програмі Microsoft Word 2003 передбачені наступні елементи оформлення, що покращують роботу з документами:

1. *Виноски.*

2. *Стилі.*

3. *Зміст.*

4. *Поля для автоматичної нумерації джерел, формул тощо.*

5. *Закладки.*

6. *Посилання на номер формули, малюнка тощо.*

Розглянемо послідовне застосування цих елементів для отримання наступних результатів:

- *зменшений розмір файлу;*
- *покращене керування форматуванням документу;*

- *автоматизація (зменшення часу) при роботі з такими елементами як зміст, перелік джерел, формули.*

Почнемо з використання виносок. Для оформлення виносок в англійській версії програми Microsoft Word потрібно перейти до пункту меню Insert, обрати пункт меню Reference та у підменю обрати пункт (Footnote). У діалоговому вікні потрібно обрати тип виноска (кінцеву або внизу поточної сторінки та натиснути ОК). Після цього в поточному місці тексту з'явиться посилання з автоматичною нумерацією та місце для внесення тексту виноска.

У правильно оформленому документі існує певний набір варіантів форматування елементів тексту. Форматуванням назвемо сукупність розміру шрифту (тип шрифту та його розмір, зовнішні ефекти) та оформлення параграфу (відступи від боків та інших параграфів, міжрядкова відстань, розмір червоного рядку). У правильно оформленому документі кожен його елемент повинен мати типове оформлення згідно його типу. Наприклад, згідно ДСТУ зазначається, що форматування елементів офіційних документів передбачає, наприклад:

1. *Звичайний текст в документі.*
2. *Оформлення таблиць.*
3. *Оформлення малюнків.*
4. *Оформлення заголовків розділів.*

Стилі Microsoft Word являють собою набір форматувань, які можуть бути застосовані до елементів документу, таких як слово або підрозділ. Причому, якщо автор документа змінить форматування стилю, то автоматично зміниться форматування всіх елементів в документах, до яких даний стиль був застосований.

Це призводить до наступних ефектів: по-перше, документ стає краще оформленим; по-друге, документ стає більш керованим, адже для зміни форматування потрібно лише змінити стиль в одному місці; по-третє, документ стає значно меншого розміру (наприклад 105 сторінкова кваліфікаційна робота з 12 малюнками, значною кількістю таблиць може сягати розміру біля 3 мегабайт), бо замість збереження

форматування кожного підрозділу окремо, в документі зберігаються посилання на таблицю стилів.

Для створення або зміни стилю в програмі Microsoft Word 2003 потрібно перейти до пункту меню Format та обрати пункт Styles and Formatting. Далі праворуч від документу відкриється активна панель Styles and Formatting, де можна виконати наступні дії:

- *створити новий стиль;*
- *застосувати стиль до обраного фрагменту тексту документу;*
- *знайти всі фрагменти, до яких застосований стиль (корисно, коли замість назви стилю в переліку відображається шрифт з його розміром).*

Для створення нового шрифту потрібно натиснути на кнопку New Style в активній панелі. Відкриється діалогове вікно «New style», що зображено на рис. 1.

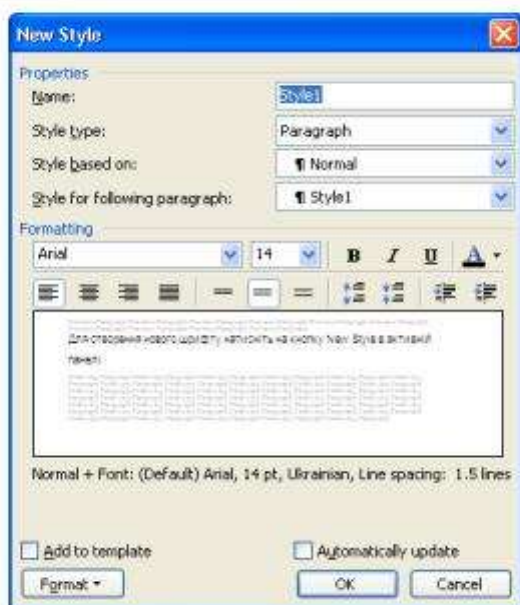


Рис. 1. Діалогове вікно для створення нового стилю

При натисканні на кнопку Format можна обрати параметри, що будуть складати форматування даного стилю. Після зміни параметрів стилю потрібно надати йому назву та натиснути кнопку «OK». Стиль буде створено і розміщено в переліку стилів даного документу, що

буде збережений в самому файлі і доступний при редагуванні документу на іншому комп'ютері.

В кожному документі існує набір вбудованих стилів для службових цілей. Наприклад, в кожному документі існують стилі Heading 1, Heading 2, Heading 3 тощо (в російській версії назвами стилів є Заголовок 1, Заголовок 2, Заголовок 3 тощо). При застосуванні цих стилів до заголовків розділів та підрозділів існує можливість автоматичного створення змісту документу за допомогою натискання пункту Insert, далі Reference і у підменю обираючи пункту Index and Tables. Це призведе до виникнення діалогового вікна, що зображене на рис. 2 (зображення при переході на закладку Table of Contents):

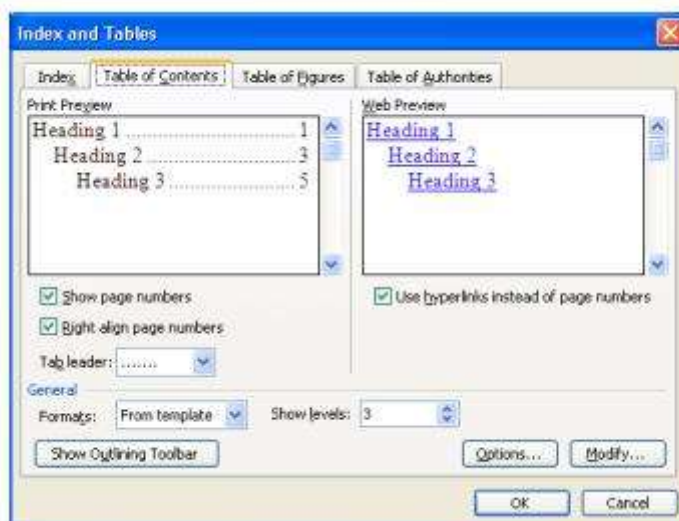


Рис. 2. Діалогове вікно автоматичного створення змісту

Деталі оформлення меню можна змінити за допомогою кнопки «Options». Після натискання кнопки «ОК» до документу буде автоматично додане службове поле, яке містить інформацію про зміст документу (назви розділів з посиланням на сторінки). У довільний момент часу для оновлення змісту можна натиснути правою кнопкою миші на цьому полі і в контекстному меню обрати пункт «Update field». Для зміни форматування елементів поля змісту можна відредагувати в таблиці стилів стилі, що його формують.



Перейдемо до механізму автоматичної нумерації формул та посилань в тексті кваліфікаційної роботи чи іншої наукової праці. Застосування автоматизації дозволить позбутися великої кількості механічних помилок та перебудувувати нумерацію після додавання нових елементів (формул або літературних джерел). Як і у випадку автоматичного створення змісту, необхідно використовувати поля. Для створення нового поля, що буде містити послідовність, нам необхідно натиснути пункт меню «Insert» та обрати пункт «Field». Це призведе до відображення діалогового вікна вигляду (рис. 3):

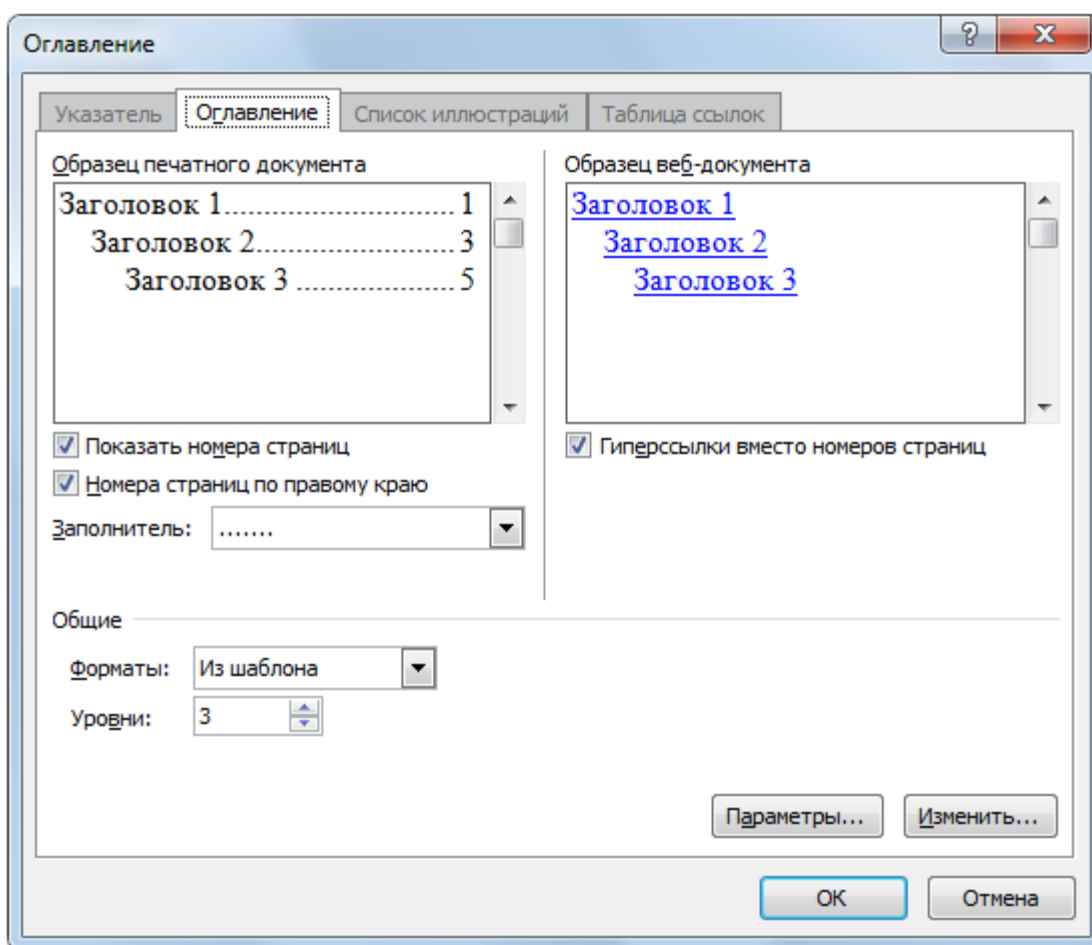


Рис. 3. Діалогове вікно для вставки поля з вбудованими значеннями

В програмі Microsoft Word існує велика кількість типових полів, наприклад, автор документа, дата створення та інші. Для створення автоматичної нумерації за вибором користувача необхідно створити

власне поле типу послідовність (sequence). Послідовності можуть нумеруватися заново після закінчення розділу, а можуть бути глобальними. Це є зручним за потреби створення незалежної нумерації елементів в *кожному розділі окремо*.

Для створення поля користувача в діалоговому вікні, що зображено на рис. 5, потрібно натиснути на кнопку «Formula...» і ввести наступний код для поля:

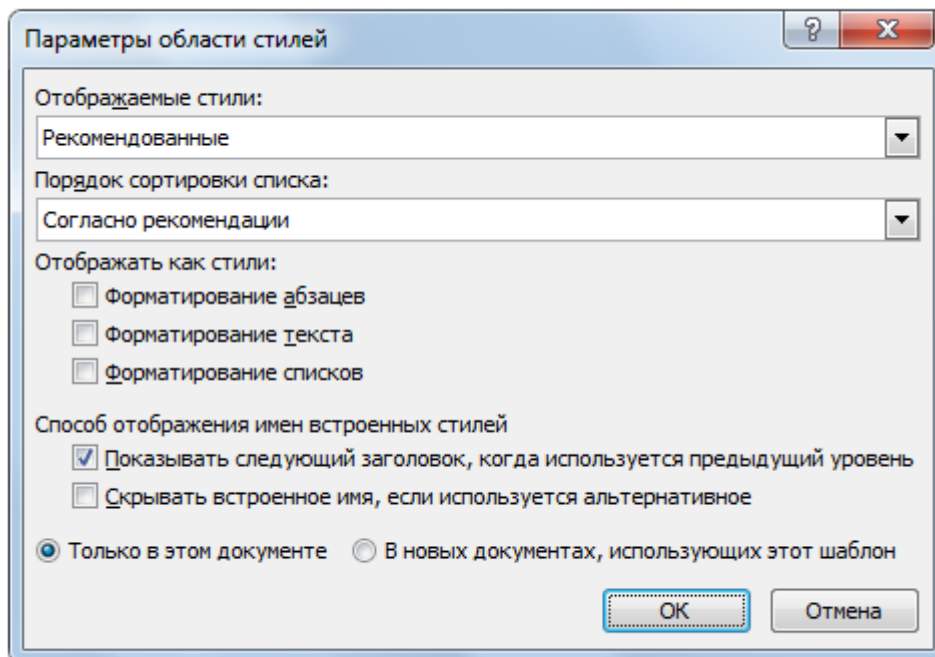


Рис. 4. Створення поля користувача типу послідовність

Введене значення «SEQ» означає, що поле буде послідовністю, а «Literature» позначає назву послідовності (може бути довільним написом). Після натискання на кнопку «OK» до документу буде додане поле із значенням 1. Якщо виділити та скопіювати це поле в буфер та розмістити у довільному місці, то буде розміщене поле з числом 1. Для зміни значення послідовності на реальне значення відповідно до кількості попередніх значень в документі (автоматична нумерація) необхідно на полі натиснути праву кнопку миші і в контекстному меню обрати пункт «Update field». Дана операція призведе до оновлення значення поля. Потрібно зазначити, що всі поля автоматично оновлюються при відкритті документу. Для

ручного оновлення всіх полів в документі потрібно виділити весь документ, натиснути правою кнопкою миші і в контекстному меню обрати пункт «Update field».

Перейдемо до створення закладок (Bookmarks). Закладки необхідні для можливості створення посилань на певні елементи тексту, наприклад на автоматично генеровані номери формул або літературні джерела. Для створення закладки необхідно в меню «Insert» обрати пункт «Bookmark». Внаслідок цього відобразиться діалогове вікно, що показано на рис. 5:

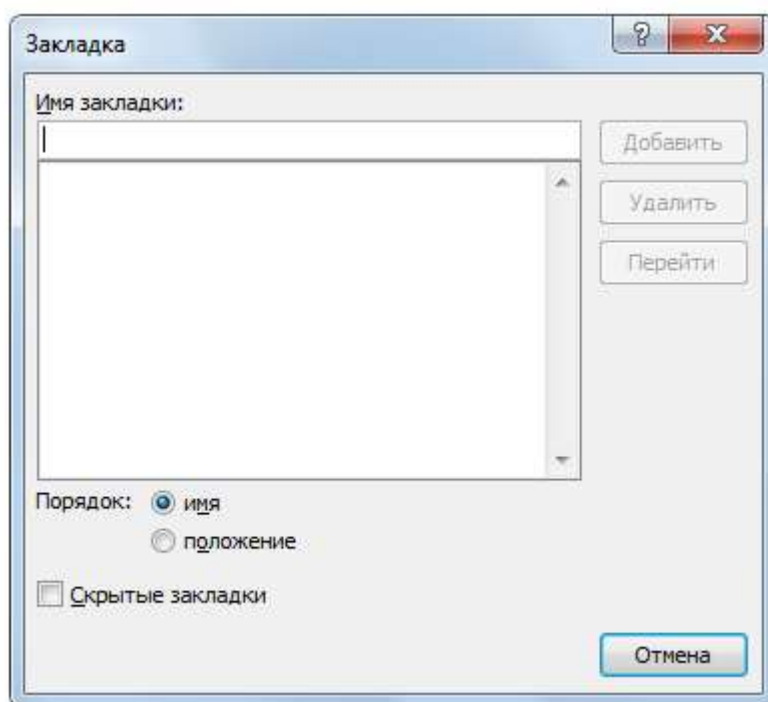


Рис. 5. Діалогове вікно створення нової закладки

В діалоговому вікні потрібно ввести нову назву закладки. Для назви закладок можна ввести префікс типу (наприклад, закладки на малюнки можуть починатись з Рис, на літературні джерела – з Lit та т. п.) та скорочений опис об'єкту. Це дозволить у разі необхідності швидко створити посилання на закладку або перейти до неї за допомогою пункту «Go To ...» меню «Edit».

Для створення посилання на номер формули, літературного джерела (тобто на довільно створену попередню закладку) потрібно в меню Insert обрати пункт Reference і в підменю обрати пункт

Crossreference. У якості посилання можна вибрати різні типи об'єктів, наприклад, нумерований елемент, виноску, колонтитул, закладку тощо. Найбільш зручно використовувати посилання саме на закладки тому, що текст закладки може являти собою розраховане поле.

Потрібно зазначити, що витрати на початкове створення полів для автоматичної нумерації формул, малюнків, літературних джерел повністю компенсуються витратами часу на подальшу зміну документу внаслідок автоматичного відслідковування та перенумерацію змін номерів формул, літературних джерел.

## СПИСОК ВИКОРИСТАНИХ ДЖЕРЕЛ

### Основна

1. Безлюдний О. І. Магістерська робота у педагогічному вузі / О. І. Безлюдний, Л. Є. Ковальов, Ю. М. Краснобокий. – К. : Науковий світ, 2000. – 117 с.
2. Бірта Г. О. Методологія і організація наукових досліджень / Г. О. Бірта. – К. : Центр учбової літератури, 2014. – 138 с.
3. Вихрущ В. О. Методологія та методика наукового дослідження / Вихрущ В. О. – Львів : Вид-во Львівської політехніки, 2018. – 327 с.
4. Колесников О. В. Основи наукових досліджень / О. В. Колесников. – К. : Центр учбової літератури, 2011. – 143 с.
5. Коханко О. М. Основи науково-педагогічних досліджень / О. М. Коханко. – Хмельницький : ХНУ, 2005. – 254 с.
6. Магістерська робота: методика підготовки / кол. авт. Т. О. Долбенко, І. С. Бондар, Ю. І. Горбань, В. А. Русавська. – К. : Ліра-К, 2017. – 139 с.
7. Мадзігон В. М. Технології дослідження освітніх проблем / В. М. Мадзігон. – Київ : Ін-т обдарованої дитини НАПН України, 2018. – 369 с.
8. Написання та захист магістерської роботи \ уклад. Т. О. Вінг, М. А. Кирилюк. – Умань : Візаві, 2016. – 122 с.
9. Надикто В. Т. Основи наукових досліджень / В. Т. Надикто. – Херсон : Олді-Плюс, 2017. – 267 с.
10. Організація наукових досліджень, написання та захист магістерських дисертацій / за ред. В. В. Пасічника. – Львів : Новий світ – 2000, 2012. – 280 с.
11. Організація та методика проведення науково-педагогічних досліджень студентами вищих навчальних закладів / кол. авт. М. І. Соловей, Є. С. Спіцин, К. К. Потапенко. – К. : Ленвіт, 2004. – 143 с.

12. Основи методології та організації наукових досліджень / за ред. А. Є. Конверського. – К. : Педагогічна думка, 2012. – 143 с.
13. Онуфрієнко Г. С. Науковий стиль української мови К. : Центр учбової літератури, 2017. – 424 с.
14. Палеха Ю. І. Основи науково-дослідної роботи / Ю. І. Палеха. – К. : Ліра-К, 2017. – 332 с.
15. Пехота О. М. Основи педагогічних досліджень / О. М. Пехота К. : Знання, 2013. – 287 с.
16. Положення про випускні кваліфікаційні роботи в Уманському державному педагогічному університеті імені Павла Тичини, 2017. – URL:  
<https://udpu.edu.ua/documents/doc/Документи%20з%20організації%20о світнього%20процесу/Навчально-методична%20документація/Положення%20про%20випускні%20кваліфікаційні%20роботи.pdf>
17. Хриков Є. М. Методологія педагогічного дослідження / Є. М. Хриков. – Х. : Панов А. М., 2017. – 236 с.
18. Цехмістрова Г. С. Методологія наукових досліджень / Г. С. Цехмістрова. – К. : Слово, 2008. – 277 с.
19. Шейко В. М. Організація та методика науково-дослідницької діяльності / В. М. Шейко. – К. : Знання, 2008. – 310 с.

### Додаткова

1. Гончаренко С. У. Педагогічні дослідження: Методологічні поради молодим науковцям / С. У. Гончаренко. – Київ-Вінниця : ТОВ «Планер», 2010. – 308 с.
2. Гончаренко С. У. Педагогічні дослідження / С. У. Гончаренко. – К.; Вінниця, 2008. – 278 с.
3. Гуткевич С. О. Магістерська робота: методика написання та захисту : навчальний посібник по методиці написання магістерської роботи для студентів спеціальності «Міжнародні економічні відносини» / С. О. Гуткевич, К. М. Пугачова ; НУХТ. – Київ : Видавничий дім «Гельветика», 2017. – 200 с.

4. Кваліфікаційна робота : методичні рекомендації до виконання для студентів спеціальності «Міжнародні економічні відносини»; перший (бакалаврський) рівень вищої освіти / Уклад. Л. І. Григорова-Беренда, Н. А. Казакова, С. А. Касьян, Н. В. Непрядкіна, О. В. Ханова (5-те вид., перероб. і доп.). – Х. : ХНУ імені В. Н. Каразіна, 2019. – 38 с.

5. Кваліфікаційна робота за освітнім ступенем «Магістр»: методичні рекомендації для студентів спеціальності 014 Середня освіта (Фізична культура) / Уклад.: О. А. Томенко, Т. О. Лоза – Суми : Вид-во СумДПУ імені А. С. Макаренка, 2019. – 67 с.

6. Кислий А. М. Методичні рекомендації щодо підготовки магістерської роботи / А. М. Кислий, В. В. Гевко та ін. – К. : ДП «Вид. дім «Персонал», 2019. – 27 с.

7. Методичні рекомендації до організації навчально-дослідницької діяльності студентів та написання наукових робіт / О. Іванашко. – Луцьк, СНУ ім. Лесі Українки, 2017. – 64 с.

8. Методичні вказівки до підготовки та захисту бакалаврських і магістерських робіт освітніми програмами «українська мова та література» та «літературна творчість» / Уклад.: Бровко О. О., Вінтонів М. О., Луцюк М. В. – К. : Київський університет імені Бориса Грінченка, 2019. – 88 стор.

9. Методичні вказівки та робоча програма до написання дипломної магістерської роботи для студентів / [уклад. О. М. Левченко, О. В. Ткачук, О. В. Сторожук та ін.] ; М-во освіти і науки України, Центральноукраїн. нац. техн. ун-т. – Кропивницький : ЦНТУ, 2019. – 53 с.

10. Методичні рекомендації до виконання магістерської роботи /уклад. Н. А. Крупенина.– Дніпро, 2018. – 25с.

11. Методичні рекомендації до виконання дипломних робіт для студентів спеціальностей 011 «Науки про освіту» спеціалізації «Педагогіка вищої школи», 073 «Менеджмент» спеціалізації «Управління навчальним закладом (за типом)» другого (магістерського) рівня : [Електронне видання] / Уклад.: Т. А. Борова,

О. І. Деменко, В. А. Будянська. – Харків : ХНЕУ ім. С. Кузнеця, 2017. – 61 с.

12. Методичні рекомендації до виконання магістерських робіт зі спеціальності 231 Соціальна робота / Уклад.: Н. М. Коляда, В. П. Ісаченко. – Умань : Візаві, 2018. – 60 с.

13. Методичні рекомендації до написання магістерських робіт для студентів філологічного факультету / Уклад.: Єрмоленко С. І., Митяй З. О. – Мелітополь, 2019. – 63 с.

14. Методичні вказівки до написання та захисту кваліфікаційної роботи на здобуття освітнього ступеня магістра для студентів усіх форм навчання за освітньо-професійними програмами кафедри економіки, права та управління бізнесом / Уклад.: Н. В. Сментина, Н. В. Добрава. – Одеса : ОНЕУ, ротапринт, 2019 р. – 48 с.

15. Методологія наукових досліджень і написання випускних кваліфікаційних робіт : методичні вказівки для здобувачів вищої освіти першого бакалаврського і другого магістерського рівнів з банківської справи / О. В. Дзюбалюк., Я. І. Чайковський. – Тернопіль : ТНЕУ, 2019. – 114 с.

16. Основи наукових досліджень: робочий зошит : посібник-практикум / уклад. Совгіра С. В. – Умань : Візаві, 2015. – 115 с.

17. Основи наукових досліджень: робочий зошит та методичні рекомендації до самостійної та індивідуальної роботи студентів / уклад. Н. О. Гнатюк. – Умань : Жовтий О. О., 2016. – 86 с.

18. Пілюшенко В. Наукове дослідження: організація, методологія, інформаційне забезпечення: навчальний посібник / В. Пілюшенко, І Шкрабак, Е Славенко. – К. : Лібра, 2004. – 344 с.

19. Степанков В. Магістерська робота : методичні поради / В. Сткепанков. – Кам'янець-Подільський : Кам'янець-Подільський національний університет імені Івана Огієнка, 2017. – 48 с.



## ДОДАТКИ

### Додаток А

Директору інституту/Декану факультету  
Уманського державного педагогічного  
університету імені Павла Тичини

\_\_\_\_\_  
(науковий ступінь та/або вчене звання, прізвище та ініціали)  
студента І курсу 53 групи  
денної (заочної) форми навчання  
Іванова Петра Петровича

### Заява

Прошу затвердити на Вченій раді факультету тему випускної кваліфікаційної роботи у такій редакції: « \_\_\_\_\_ ».  
(тема роботи)

Керівником прошу призначити \_\_\_\_\_  
(вчене звання, посада, прізвище, ім'я, по батькові)

Дата

Підпис студента

Керівник \_\_\_\_\_  
(підпис)

\_\_\_\_\_  
(прізвище, ініціали)

Завідувач кафедри \_\_\_\_\_  
(підпис)

\_\_\_\_\_  
(прізвище, ініціали)

Декан факультету \_\_\_\_\_  
(підпис)

\_\_\_\_\_  
(прізвище, ініціали)

Уманський державний педагогічний університет  
імені Павла Тичини

Факультет соціальної та психологічної освіти

Кафедра педагогіки та освітнього менеджменту

**ВИПУСКНА КВАЛІФІКАЦІЙНА РОБОТА**

**освітній ступінь магістр**

на тему:

**ФОРМУВАННЯ ЛІДЕРСЬКИХ ЯКОСТЕЙ У МАЙБУТНІХ  
МЕНЕДЖЕРІВ ОСВІТИ**

Виконала: студент II курсу, 266 групи

Галузь знань: 07 Управління та адміністрування

Спеціальність: 073 Менеджмент

Миргородська Алла Миколаївна

Керівник: доктор педагогічних наук,  
професор Коберник О. М.

Рецензент: доктор педагогічних наук,  
професор Радул В. В.

Умань – 2020

## Зразок оформлення змісту

## ЗМІСТ

ВСТУП.....	3
РОЗДІЛ 1. ТЕОРЕТИЧНІ ОСНОВИ ФОРМУВАННЯ ЛІДЕРСЬКИХ ЯКОСТЕЙ ОСОБИСТОСТІ.....	7
1.1. Проблема лідерства у психолого-педагогічних дослідженнях.....	7
1.2. Сутнісна характеристика лідерських якостей майбутніх менеджерів освіти.....	29
РОЗДІЛ 2. ШЛЯХИ УДОСКОНАЛЕННЯ ПРОЦЕСУ ФОРМУВАННЯ ЛІДЕРСЬКИХ ЯКОСТЕЙ МАЙБУТНІХ МЕНЕДЖЕРІВ ОСВІТИ.....	44
2.1. Аналіз сучасного стану формування лідерських якостей майбутніх менеджерів освіти в педагогічному університеті.....	44
2.2. Обґрунтування шляхів удосконалення процесу формування лідерських якостей майбутніх менеджерів освіти.....	54
ВИСНОВКИ.....	77
СПИСОК ВИКОРИСТАНИХ ДЖЕРЕЛ.....	95
ДОДАТКИ.....	105

**Зразок оформлення вступу****ВСТУП**

Сучасні євроінтеграційні прагнення України є невід’ємними реаліями сьогодення. За таких умов виникає необхідність у формуванні професійно компетентного, мобільного, конкурентоспроможного молодого фахівця. Потрібні нові гуманістично орієнтовані молоді лідери, здатні до продуктивного співробітництва, продукування неординарних ідей, готові до прийняття рішень і несення відповідальності за себе та свою діяльність. Важливість виховання лідерських якостей студентської молоді в наш час є незаперечною.

Необхідність виховання лідерських якостей майбутніх фахівців підкреслюється у таких нормативно-правових документах як: Закон України «Про освіту», «Про вищу освіту», Національна стратегія розвитку освіти України на період 2011-2021 роки, Стратегія державної молодіжної політики в Україні тощо. Відповідно, у зв’язку зі зростаючими суспільними вимогами до формування активної творчої особистості, здатної знайти власне місце в житті, самовизначитися та реалізувати себе, особливого значення в теорії і практиці освіти набуває проблема ефективної соціальної самореалізації студентів, зокрема, виховання лідерських якостей студентів в освітньому середовищі вищих навчальних закладів.

Крім того, випускники вищих закладів освіти за фахом «Управління навчальним закладом» мають порівняно низький рівень лідерського потенціалу і виховання лідерських якостей. За даними наукових досліджень значна доля (57,3 %) молодих керівників навчальними закладами проявляє на практиці стійкі стереотипи адміністративного, авторитарного стилю управління. 10,8 % молодих керівників схильні до реалізації господарського типу управління на шкоду увазі до питань розвитку підлеглих. Лише незначна частина (20,8 %) керівників, що мають стаж роботи до двох років, мають високий рівень

сформованості лідерських якостей і спрямованість на лідерський стиль управління, вважаючи його ефективним. Ці дані актуалізують дану проблему і підтверджують той факт, що в процесі професійної підготовки майбутніх менеджерів освіти не приділяється належної уваги розвитку управлінського лідерства. Головними причинами ситуації, що склалася у сучасних університетах є особливість професійної підготовки менеджерів, де розвиток лідерського потенціалу часто не є пріоритетним і методично оснащеним напрямом. Окрім цього в цьому процесі недостатньо використовуються можливості дисциплін вільного вибору.

Основоположними у вивченні лідерства вважаються праці Ж. Блонделя, Е. Богардуса, М. Вебера, Д. Гоманса, Д. Гоулмана, Ф. Кардела, Р. Кричевського, А. Лутошкіна, Д. Макгрегора, А. Менегетті, Б. Паригіна, О. Петровського, Р. Стогдила, Н. Тічі, Л. Уманського, Ф. Фідлера, Р. Фішера, З. Фрейда, Р. Хауза, П. Херсі, Дж. Юкла.

Проблему лідерства, формування лідерських якостей особистості висвітлено в дослідженнях вітчизняних науковців (В. Веснін, Д. Виханський, М. Гаврилюк, О. Євтихов, Н. Жеребова, Л. Карамушка, Р. Кричевський, В. Лозниця, А. Лутошкін, Н. Мараховська, В. Москаленко, Б. Паригін, А. Петровський, Л. Уманський, О. Уманський, О. Чернишов, Ф. Хміль та інші).

Низка досліджень присвячена проблемі розвитку лідерства у студентському самоврядуванні (Л. Гунічева, Л. Конишева, Ю. Кращенко, В. Мороз, Н. Семченко, Н. Шафєєва, Л. Шигапова).

Отже, аналіз наукових джерел з проблеми лідерства засвідчив, що питання розвитку лідерського потенціалу майбутніх менеджерів освіти в педагогічних університетах не були предметом окремого наукового дослідження.

Відтак, актуальність досліджуваної проблеми, її соціальна та практична значущість й зумовили вибір теми кваліфікаційної роботи: **«Формування лідерських якостей у майбутніх менеджерів освіти»**.

**Мета дослідження** – визначити шляхи удосконалення процесу формування лідерського потенціалу майбутніх менеджерів освіти.

**Об’єкт дослідження** – процес формування лідерських якостей майбутніх менеджерів освіти.

**Предмет дослідження** – шляхи удосконалення процесу формування лідерських якостей майбутніх менеджерів освіти в закладі вищої освіти **чному університеті**.

Відповідно до мети роботи визначено такі основні **завдання дослідження**:

1. Розкрити сутність поняття «лідерські якості особистості» у наукових дослідженнях.
2. Проаналізувати стан сформованості у майбутніх керівників **закладів** освіти лідерських якостей.
3. Визначити шляхи удосконалення процесу формування лідерських якостей у майбутніх менеджерів освіти.

Для досягнення поставленої мети та завдань дослідження було використано комплекс **методів**: *теоретичні*: аналіз, синтез, порівняння і систематизація філософської, психологічної, педагогічної та соціально-педагогічної літератури; *емпіричні*: контент-аналіз документів (планів соціально-виховної роботи педагогічного університету, факультетів, навчальних програм **університетів**, річних планів роботи кураторів академічних груп), бесіди, спостереження, анкетування, педагогічний експеримент.

**Експериментальна база.** Дослідження проводилося на базі факультету соціальної та психологічної освіти Уманського державного педагогічного університету імені Павла Тичини.

**Теоретичне значення дослідження** полягає в тому, що розкрито поняття «лідерські якості майбутніх менеджерів освіти», визначено шляхи удосконалення процесу формування лідерських якостей майбутніх менеджерів в освітньому середовищі **педагогічного університету** (сповідування цінності лідерства в освітньому середовищі університету; впровадження комплексної

програми виховання лідерських якостей майбутніх менеджерів; стимулювання майбутніх менеджерів до різних видів суспільно-корисної діяльності).

**Практичне значення одержаних результатів** полягає у розробці інструментарію діагностування рівнів сформованості лідерських якостей майбутніх менеджерів освіти; використанні матеріалу роботи кураторами академічних груп, керівниками факультетів та викладачами **педагогічних університетів** з метою оптимізації процесу виховання лідерських якостей майбутніх менеджерів.

**Апробація дослідження.** Основні положення та результати дослідження доповідались на засіданні проблемної групи і кафедри педагогіки та освітнього менеджменту. Матеріали роботи представлені у доповіді на 10 Всеукраїнській науковій конференції «Актуальні проблеми підготовки сучасного педагога: теорія, історія, практика» (Умань, 2020).

**Публікації.** **Основні результати й теоретичні положення відображено** в 1 авторській публікації.

**Структура й обсяг роботи.** Робота складається зі вступу, двох розділів, висновків, списку використаних джерел (85 найменувань). Загальний обсяг роботи становить 105 сторінок. Основний текст викладений на 80 сторінках.

ВД «АКАДЕМПЕРІОДИКА» НАН УКРАЇНИ

**ПРИКЛАДИ ОФОРМЛЕННЯ ВИКОРИСТАНИХ ДЖЕРЕЛ**

відповідно до Національного стандарту України

**ДСТУ 8302:2015. Бібліографічне посилання. Загальні положення та правила складання. Київ, 2016. 16 с. (Інформація та документація)**

Зазначений новий стандарт набув чинності 01.07.2016. Він установлює види бібліографічних посилань, що є частиною довідкового апарата документа та наводяться у формі бібліографічного запису, а також визначає правила та особливості складання і розміщення відповідних записів. Поширюється дія стандарту на бібліографічні посилання в опублікованих і неопублікованих документах незалежно від носія інформації.

Стандарт не замінює ДСТУ ГОСТ 7.1:2006 Система стандартів з інформації бібліотечної та видавничої справи. Бібліографічний запис. Бібліографічний опис. Загальні вимоги та правила складання (ГОСТ 7.1–2003, ІДТ). Однак він дозволяє значно спростити укладання переліків посилань.

Ці оновлені вимоги ВД «Академперіодика» НАН України розроблені на його основі з використанням переважно варіанта для укладання первинних позатекстових посилань у повній формі. Відповідно до п. 5.4.5 вказаного стандарту: «Позатекстове бібліографічне посилання пов'язують із фрагментом тексту документа, до якого воно належить, за допомогою знаків виноски, які або виносять на верхню лінію шрифту після відповідного тексту та перед позатекстовим посиланням, або складають в одну лінію зі шрифтом основного тексту (у квадратних дужках у тексті та без дужок перед поза текстовим посиланням)».

Важливою новацією є пункт 4.9.1: «У бібліографічних посиланнях на складник документа у формі аналітичного бібліографічного опису розділовий знак «дві навскісні риски» («//») можна замінювати крапкою, а відомості про



документ (його назву), в якому розміщено складник, виділяти шрифтом (наприклад, курсивом)».

Об'єктами посилання можуть бути всі види опублікованих чи неопублікованих документів або їхні складники на будь-яких носіях інформації (п. 4.2).

Відомості про документ, опублікований іншою мовою, ніж мова основного тексту, у бібліографічних посиланнях незалежно від їх тип (позатекстове, підрядкове, внутрішньотекстове) наводять мовою оригіналу.

## **КНИГИ**

### **Однотомні видання**

#### **Один автор**

Федорова Л.Д. З історії пам'яткоохоронної та музейної справи у Наддніпрянській Україні. 1870-ті – 1910-ті рр. Київ, 2013. 373 с.

#### **Два і більше авторів**

Zhovinsky E.Ya., Kryuchenko N.O., Paparyha P.S. Geochemistry of Environmental Objects of the Carpathian Biosphere Reserve. Kyiv, 2013. 100 p.

Людський розвиток в Україні: трансформація рівня життя та регіональні диспропорції: у 2-х т.: кол. моногр. Київ, 2012. 436 с.

#### **Без автора**

#### ***Збірники***

Софія Київська: Візантія. Русь. Україна. Вип. II. Київ, 2012. 464 с.

#### ***Матеріали конференцій, з'їздів, тези доповідей***

Физика импульсных разрядов в конденсированных средах. Материалы XVI Международной научной конференции (19–22 авг. 2013, г. Николаев). Николаев, 2013. 253 с.

#### ***Багатотомні видання***

Енциклопедія історії України: у 10 т. Київ: Наук. думка, 2013. Т. 10. 784 с.

## ІНШІ ВИДАННЯ

### Каталоги

Національна академія наук України. Анотований каталог книжкових видань 2008 року Київ: Академперіодика, 2009. 444 с.

### Препринти

Панасюк М.І., Скорбун А.Д., Сплошной Б.М. Про точність визначення активності твердих радіоактивних відходів гамма-методами. Чорнобиль: Ін-т пробл. безпеки АЕС НАН України, 2006. 7, [1] с. (Препринт. НАН України, Ін-т пробл. безпеки АЕС; 06-1).

### Авторські свідоцтва

А.с. 1007970 ССРСР, МКИЗ В 25 J 15/00. Устройство для захвата неориентированных деталей типа валов / В.С. Ваулин, В.Г. Кемайкин (СССР). № 3360585/25- 08 ; заявл. 23.11.81 ; опубл. 30.03.83, Бюл. № 12.

### Патенти

Люмінісцентний матеріал: пат. 25742 Україна: МПК6 C09K11/00, G01T1/28, G 21H3/00. № 200701472 ; заявл. 12.02.07 ; опубл. 27.08.07, Бюл. №13. 4 с.

### Автореферати дисертацій

Старовойт С.В. Видавнича діяльність Національної академії наук України у 1918–1933 рр. : автореф. дис. ... канд. іст. наук. Київ, 2003. 20 с.

### Стандарти

ДСТУ 3017-95. Видання. Основні види. Терміни та визначення. Київ, 1995. 47 с.

### Рецензія

Касьянов Г. Глобальна еволюція людства: культурно-цивілізаційний вимір. *Вісн. Кн. палати*. 2001. № 12. С. 14–15.

Рец. на кн.: Шейко В. Культура. Цивілізація. Глобалізація (кінець ХІХ – початок ХХ ст.): монографія: у 2 т. Харків, 2001. Т. 1. 520 с. ; т. 2. 400 с.

## ЧАСТИНА ВИДАННЯ

**Стаття із журналу, збірника, розділ книги незалежно від кількості авторів у позатекстовому переліку бібліографічних посилань (списку літератури)**

Яцків Я.С., Радченко А.І. Про ефективність видання наукових журналів в Україні. *Вісн. НАН України*. 2012. № 6. С. 62–67.

Назарчук З.Т. Дифракция E-поляризованных электромагнитных волн на цилиндрическом экране с сечением в виде ломаной кривой. *Волны и дифракция*. Тбилиси, 1985. Кн. 1. С. 507–511.

Скальський В.Р. Становлення методу акустичної емісії в установах Західного наукового центру. *Теорія і практика раціон. проектування, виготовлення і експлуатації машинобуд. конструкцій*: Праці 2 міжнар. наук.-техн. конф. (Львів, 11–13 лист. 2010). Львів, 2010. С. 9–10.

**Незалежно від кількості авторів у підрядковому бібліографічному посиланні (посторінкових примітках)**

за умови, що в основному тексті на цій сторінці написано: «У статті Я.С. Яцківа, А.І. Радченко «Про ефективність видання наукових журналів в Україні» 1 опис можна подати в такому вигляді (п. 4.9 вказаного стандарту): *Вісн. НАН України*. 2012. № 6. С. 62–67.

## ЕЛЕКТРОННІ РЕСУРСИ ВІДДАЛЕНОГО ДОСТУПУ

Відповідно до п. 7.4 вказаного стандарту, «Бібліографічне посилання складають як на електронні ресурси загалом (електронні документи, бази даних, портали чи сайти, веб-сторінки, форуми тощо), так і на їхні складники (розділи та частини електронних документів, порталів чи сайтів; публікації в електронних серіальних документах, повідомлення на форумах тощо) згідно з загальними правилами...»

При цьому п. 7.4.4.3.3: «Довгу електронну адресу можна переносити на наступний рядок. У цьому разі останнім у першому рядку має бути знак «навискісна риска» («/»).

### **Опис ресурсу загалом**

Наукові публікації і видавнича діяльність НАН України. Київ, 2007. URL: <http://www.nas.gov.ua/publications> (дата звернення: 19.03.2014).

### **Опис частини електронного ресурсу у позатекстовому переліку бібліографічних посилань (списку літератури)**

Garfield E. More on the ethics of scientific publication: abuses of authorship attribution and citation amnesia undermine the reward system of science. *Essays of an information scientist*. URL: <http://www.garfield.library.upenn.edu/essays/v5p621y1981-82.pdf> (Last accessed: 16.04.2013).

### **Опис частини електронного ресурсу у підрядковому бібліографічному посиланні (посторінкових примітках)**

за умови, що в тексті наведено бібліографічні відомості, які дозволяють документ ідентифікувати (його назву і прізвища авторів, рік випуску) (п. 5.3.6):

\* URL: <http://www.garfield.library.upenn.edu/essays/v5p621y1981-82.pdf> (Last accessed: 16.04.2013).

**Зразок оформлення відгуку наукового керівника**

**ВІДГУК**

наукового керівника \_\_\_\_\_  
на випускні кваліфікаційну роботу \_\_\_\_\_  
виконану \_\_\_\_\_  
(прізвище, ім'я, по батькові студента)

Спеціальність \_\_\_\_\_

1. Актуальність досліджуваної проблеми \_\_\_\_\_  
\_\_\_\_\_
2. Теоретична значущість результатів дослідження \_\_\_\_\_  
\_\_\_\_\_
3. Практична цінність \_\_\_\_\_  
\_\_\_\_\_
4. Загальна характеристика роботи (ступінь самостійності, прояви творчості, виявлені вміння тощо) \_\_\_\_\_  
\_\_\_\_\_  
\_\_\_\_\_  
\_\_\_\_\_
5. Висновок керівника про перспективи подальшої роботи над проблемою \_\_\_\_\_  
\_\_\_\_\_  
\_\_\_\_\_  
\_\_\_\_\_

Науковий керівник \_\_\_\_\_

Дата \_\_\_\_\_

**Зразок оформлення рецензії**

**РЕЦЕНЗІЯ**

на випускнуну кваліфікаційну роботу зі спеціальності  
073 Менеджмент / 011 Освітні педагогічні науки

Прізвище, ім'я та по батькові студента \_\_\_\_\_

Тема \_\_\_\_\_

Загальна характеристика роботи, її актуальність \_\_\_\_\_

Відповідність змісту роботи темі, яка розробляється \_\_\_\_\_

Ступінь розкриття теми \_\_\_\_\_

Дотримання стандартів оформлення роботи \_\_\_\_\_

Позитивні якості роботи \_\_\_\_\_

Недоліки \_\_\_\_\_

Загальний висновок та оцінка \_\_\_\_\_

Рецензент \_\_\_\_\_  
(вчений ступінь, звання) (прізвище, ім'я, по батькові)

Дата \_\_\_\_\_ Підпис \_\_\_\_\_

УМАНСЬКИЙ ДЕРЖАВНИЙ ПЕДАГОГІЧНИЙ УНІВЕРСИТЕТ  
ІМЕНІ ПАВЛА ТИЧИНИ

**ПОДАННЯ  
ГОЛОВІ ЕКЗАМЕНАЦІЙНОЇ КОМІСІЇ  
ЩОДО ЗАХИСТУ ВИПУСКНОЇ КВАЛІФІКАЦІЙНОЇ РОБОТИ**

Направляється студент(-ка) \_\_\_\_\_ до захисту роботи  
(прізвище, ім'я, по батькові)

з галузі знань \_\_\_\_\_  
спеціальності \_\_\_\_\_  
(шифр і назва спеціальності/галузі знань)

на тему: \_\_\_\_\_  
\_\_\_\_\_  
\_\_\_\_\_

Випускна кваліфікаційна робота і рецензія додаються.

Декан факультету \_\_\_\_\_  
(підпис) (прізвище та ініціали)

***Довідка про успішність***

Студент \_\_\_\_\_ за період навчання на факультеті  
(прізвище та ініціали студента)

з 20\_\_ р. по 20\_\_ р. повністю виконав навчальний план зі спеціальності з  
таким розподілом оцінок за:

національною шкалою: відмінно \_\_\_\_\_%; добре \_\_\_\_\_%; задовільно \_\_\_\_\_%;  
шкалою ECTS: A \_\_\_\_\_%; B \_\_\_\_\_%; C \_\_\_\_\_%; D \_\_\_\_\_%; E \_\_\_\_\_%.

Диспетчер факультету \_\_\_\_\_  
(підпис) (прізвище та ініціали)





УМАНСЬКИЙ ДЕРЖАВНИЙ ПЕДАГОГІЧНИЙ УНІВЕРСИТЕТ  
ІМЕНІ ПАВЛА ТИЧИНИ

Факультет \_\_\_\_\_  
Кафедра \_\_\_\_\_  
Освітній ступінь \_\_\_\_\_  
Галузь знань \_\_\_\_\_  
Спеціальність \_\_\_\_\_

**ЗАТВЕРДЖУЮ**

Завідувач кафедри \_\_\_\_\_

« \_\_\_\_\_ » \_\_\_\_\_ 20\_\_ р.

***ЗАВДАННЯ***

***на випускню кваліфікаційну роботу студента***

\_\_\_\_\_ (прізвище, ім. 'я по батькові)

1. Тема роботи \_\_\_\_\_

керівник роботи \_\_\_\_\_  
(прізвище, ім. 'я по батькові)

затверджені \_\_\_\_\_  
« \_\_\_\_\_ » \_\_\_\_\_ 20\_\_ року \_\_\_\_\_ № \_\_\_\_\_

2. Строк подачі студентом роботи \_\_\_\_\_

3. Вихідні дані до роботи \_\_\_\_\_

4. Зміст розрахунково-пояснювальної записки (перелік питань для розробки) \_\_\_\_\_

5. Перелік графічного матеріалу \_\_\_\_\_

6. Консультанти по роботі з вказівкою розділів

Розділ	Прізвище, ініціали та посада консультанта	Підпис, дата	
		Завдання видав	Завдання прийняв

7. Дата видачі завдання \_\_\_\_\_

**КАЛЕНДАРНИЙ ПЛАН**

№ п/п	Найменування етапів роботи	Строк виконання етапів роботи	Примітка

**Студент**

\_\_\_\_\_ ( підпис і )

\_\_\_\_\_ (прізвище та ініціали)

**Керівник роботи**

\_\_\_\_\_ ( підпис )

\_\_\_\_\_ (прізвище та ініціали)

Уманський державний педагогічний університет  
імені Павла Тичини  
(повне найменування вищого навчального закладу)

**ПРОТОКОЛ** № \_\_\_\_\_ від „\_\_\_\_” \_\_\_\_\_ 20\_\_\_\_ року

**засідання екзаменаційної комісії № \_\_\_\_\_**

З розгляду випускної кваліфікаційної роботи студента (ки) \_\_\_\_\_

\_\_\_\_\_ (прізвище, ім'я та по батькові)

На тему: \_\_\_\_\_

**ПРИСУТНІ:**

Голова

\_\_\_\_\_ (науковий ступінь, вчене звання, посада, прізвище, ім'я, по батькові)

Члени ЕК

**ВИПУСКНУ КВАЛІФІКАЦІЙНУ РОБОТУ ВИКОНАНО:**

Під керівництвом \_\_\_\_\_  
(посада, науковий ступінь, вчене звання, прізвище, ім'я, по батькові)

З консультацією \_\_\_\_\_  
(посада, науковий ступінь, вчене звання, прізвище, ім'я, по батькові)

**ДО ЕКЗАМЕНАЦІЙНОЇ КОМІСІЇ ПОДАНО ТАКІ МАТЕРІАЛИ:**

1. Подання голові ЕК щодо захисту випускної кваліфікаційної роботи, у якому містяться довідка про успішність, висновок керівника, висновок кафедри \_\_\_\_\_

---

---

2. Пояснювальна записка до випускної кваліфікаційної роботи на \_\_\_\_\_ сторінках

3. Креслення, презентації на \_\_\_\_\_ аркушах

4. Рецензія

---

(науковий ступінь, вчене звання, посада, прізвище, ім'я, по батькові)

5. Навчальна карта студента

6. Резюме до роботи

\_\_\_\_\_ МОВОЮ

(вказати мову)

Після повідомлення (протягом \_\_\_\_ хв.) про виконану роботу студенту (ці) задані такі запитання:

1. \_\_\_\_\_  
(прізвище й ініціали особи, що поставила запитання, зміст запитання)

2. \_\_\_\_\_

3. \_\_\_\_\_

4. \_\_\_\_\_

5. \_\_\_\_\_

УХВАЛИЛИ:

1. Визнати, що студент (ка)

\_\_\_\_\_ (прізвище та ініціали)

виконав (ла) і захистив (ла) випускну кваліфікаційну роботу з оцінкою за шкалами:

національною \_\_\_\_\_ ECTS \_\_\_\_\_

2. Присвоїти

\_\_\_\_\_ (прізвище, ім'я, по батькові)

кваліфікацію \_\_\_\_\_

за спеціальністю \_\_\_\_\_

\_\_\_\_\_ (шифр, назва)

3. Видати диплом

\_\_\_\_\_ (звичайного зразка або з відзнакою)

4. Відзначити, що \_\_\_\_\_

Голова ЕК:

\_\_\_\_\_ (підпис)

\_\_\_\_\_ (прізвище та ініціали)

Члени ЕК \_\_\_\_\_

\_\_\_\_\_

\_\_\_\_\_

\_\_\_\_\_

(прізвище та ініціали й посада особи, що склала протокол, підпис)