

Уманський державний педагогічний університет
імені Павла Тичини
Факультет соціальної та психологічної освіти
Кафедра соціальної педагогіки та соціальної роботи

ВИПУСКНА КВАЛІФІКАЦІЙНА РОБОТА
освітній ступінь бакалавр

на тему:

СОЦІАЛЬНО-ПЕДАГОГІЧНИЙ ЗМІСТ ДІЯЛЬНОСТІ
ТЕРИТОРІАЛЬНИХ ЦЕНТРІВ ОБСЛУГОВУВАННЯ ПЕНСІОНЕРІВ
ТА ОДИНОКИХ НЕПРАЦЕЗДАТНИХ ГРОМАДЯН

Виконала: студентка IV курсу, групи Р/41
спеціальності 231 Соціальна робота
Освітня програма «Соціальна робота
(Соціально-психологічне консультування)»

Кирилюк Богдана Володимирівна

Керівник: доктор філософії

Скочко Максим Олександрович

Рецензент: кандидат педагогічних наук,
доцент, **Албул Ірина Володимирівна**

Умань – 2024

ЗМІСТ

ВСТУП		3
РОЗДІЛ 1	ТЕОРЕТИЧНІ ЗАСАДИ СОЦІАЛЬНО-ПЕДАГОГІЧНОГО ЗМІСТУ ТЕРИТОРІАЛЬНИХ ЦЕНТРІВ СОЦІАЛЬНОГО ОБСЛУГОВУВАННЯ ПЕНСІОНЕРІВ ТА ОДИНОКИХ НЕПРАЦЕЗДАТНИХ ГРОМАДЯН	6
1.1.	Аналіз базових понять дослідження.....	6
1.2.	Структура діяльності територіальних центрів обслуговування пенсіонерів та одиноких непрацездатних громадян.....	8
РОЗДІЛ 2	СУЧАСНА СІМ'Я ЯК ОБ'ЄКТ СОЦІАЛЬНОЇ РОБОТИ З ПЕНСІОНЕРАМИ	16
2.1.	Сім'я як об'єкт соціально-педагогічної діяльності.....	16
2.2.	Соціальні проблеми сім'ї і причини їх виникнення.....	29
РОЗДІЛ 3	МЕТОДИКА ДОСЛІДЖЕННЯ ДІЯЛЬНОСТІ ТЕРИТОРІАЛЬНИХ ЦЕНТРІВ ОБСЛУГОВУВАННЯ ПЕНСІОНЕРІВ ТА ОДИНОКИХ НЕПРАЦЕЗДАТНИХ ГРОМАДЯН	33
3.1.	Програма дослідження ТЦСО з пенсіонерами та одинокими непрацездатними громадянами.....	33
3.2.	Характеристика моделі соціально-педагогічної підтримки життєдіяльності людей похилого віку в умовах територіального центру соціального обслуговування.....	37
ВИСНОВКИ		48
СПИСОК ВИКОРИСТАНИХ ДЖЕРЕЛ		51

ВСТУП

Актуальність дослідження. Соціальна, політична, економічна, гуманітарна криза в Україні на тлі зовнішніх та внутрішніх викликів спричинили появу великої кількості вразливих категорій населення, які в нормативному та науковому вітчизняному просторі визначаються як та частина суспільства, що найбільш сприйнятлива до впливу негативних чинників та не в змозі самостійно забезпечити собі гідних умов існування [29].

Вихід на пенсію, тобто припинення активної професійної діяльності, звуження кола спілкування, наближення фізичної слабкості – усе це викликає комплекс психологічних, ціннісних, мотиваційних змін, що, зрештою, приводять до виникнення нового життєвого ритму. Для більшості людей похилого віку вихід на пенсію пов'язаний із багатьма негативними моментами: звужується або припиняється сфера трудової діяльності, помирають близькі люди й друзі, дорослі діти й онуки часто живуть окремо. Все більше й більше загострюється проблема самотності, віддалення від суспільства. Соціальна незахищеність, психічний дискомфорт, мізерні пенсії – лише невеликий комплекс соціально-економічних проблем, що характеризують життя людей цієї вікової групи [22].

Багато дослідників звернули увагу на те, що одна з найглибших психосоціальних криз особистості пов'язана з виходом на пенсію, тобто із втратою роботи [22].

Розкриттю соціальної роботи як виду професійної діяльності з різними категоріями населення присвячено студії вітчизняних вчених: І. Зверєвої, О. Караман, С. Коношенка, С. Омельченко, Л. Петришин, А. Рижанової, С. Савченка, Т. Семігіної, В. Степаненко, І. Трубавіної, С. Харченка, Ю. Чернецької та ін. та зарубіжних – Р. Day, А. Elmer, А. Tasse [29].

Наукові розвідки щодо розкриття сутності та класифікацій вразливих категорій населення викладено в роботах З. Баумана, Ф. Бородкіна, Р. Жиленко, Н. Ільченко, О. Калачикової, К. Калініної, О. Караман, З. Кияниці, Г. Леонідової, О. Макарової, О. Мальцевої, І. Матвієнко, С. Несміянової, О.

Нікітчиної, Ж. Петрочко, О. Рассказової, О. Рєвнівцева, О. Смолевої, В. Хмелько, І. Храпко, О. Шабунової та ін. [29].

Суспільство в якому ми живемо, диктує все нові ідеали: спосіб життя, дохід, рівень освіти, але ми можемо спостерігати й певні етапи вікового періоду життя людини. В сучасному світі ми можемо спостерігати розвиток старіння людини. Так, основними небезпеками старіння стають: самотність, жалість до себе, безнадійність, соціальне виключення – руйнування соціальних зв'язків. Тому дивлячись на загальні проблеми похилого віку людей, не маючи змоги подбати про себе та деяких інших категорій громадян, які потребують фізичної та матеріальної допомоги.

На нашу думку, потрібна допомога може надаватись не лише соціальними установами, а й на сам перед певний догляд за людьми похилого віку має надавати сім'я. Психологічну, фізичну та матеріальну підтримку. Сім'я це саме та потрібна допомога для категорії людей похилого віку. Розглянемо на сам перед і сімейні цінності.

Враховуючи актуальність теми дослідження, її наукову нерозробленість зумовили вибір теми дипломної роботи **«Соціально-педагогічний зміст діяльності територіальних центрів обслуговування пенсіонерів та одиноких непрацездатних громадян»**.

Мета дипломної роботи: дослідження змісту діяльності територіальних центрів обслуговування пенсіонерів та одиноких непрацездатних громадян.

Об'єктом дослідження є соціально-психологічні процеси з пенсіонерами, одинокими непрацездатними громадянами та їх сімей в територіальних центрах соціального обслуговування.

Предметом дослідження – напрями діяльності соціального працівника з пенсіонерами та одинокими непрацездатними громадянами у соціальному центрі обслуговування.

Відповідно до мети дослідження визначено **основні завдання:**

1. Здійснити аналіз базових понять дослідження.
2. Проаналізувати структуру діяльності територіальних центрів обслуговування пенсіонерів та одиноких непрацездатних громадян.

3. Схарактеризувати сучасну сім'ю, як об'єкт соціальної роботи з пенсіонерами.

4. Охарактеризувати модель соціально-педагогічної підтримки життєдіяльності людей похилого віку в умовах територіального центру соціального обслуговування.

Для досягнення мети та розв'язання поставлених завдань використано комплекс взаємопов'язаних **методів дослідження**:

теоретичні – аналіз наукової літератури з проблеми дослідження для обґрунтування основних питань; аналіз та узагальнення наукової інформації з проблеми дослідження;

емпіричні – порівняння, узагальнення наукових даних для дослідження соціально-педагогічного змісту діяльності територіальних центрів обслуговування пенсіонерів та одиноких непрацездатних громадян.

Теоретична значущість кваліфікаційної роботи полягає у з'ясуванні теоретичних засад змісту соціально-педагогічної діяльності територіальних центрів обслуговування пенсіонерів та одиноких непрацездатних громадян.

Практична значущість отриманих результатів полягає у детальному аналізі існуючого змісту роботи в територіальних центрах обслуговування пенсіонерів та одиноких непрацездатних громадян.

Апробація результатів. Матеріали дослідження були обговорені та схвалені на засіданнях кафедри соціальної педагогіки та соціальної роботи, студентській науково-практичній конференції в м. Умань.

Публікації. За результатами дослідження опубліковано тези на тему Кирилюк Б. В. Соціальне обслуговування людей пенсійного віку в умовах воєнного стану. *Трансформаційні зміни в соціальній роботі та психології в умовах сьогодення: міжнародний та національний досвід* : матеріали Всеукр. студент. наук. конф., м. Умань, 30 квіт. 2024 р. Умань, 2024. С. 20–23.

Структура роботи. Дипломна робота складається з вступу, трьох розділів, висновків, списку використаних джерел.

РОЗДІЛ 1
ТЕОРЕТИЧНІ ЗАСАДИ СОЦІАЛЬНО-ПЕДАГОГІЧНОГО
ЗМІСТУ ДІЯЛЬНОСТІ ТЕРИТОРІАЛЬНИХ ЦЕНТРІВ
СОЦІАЛЬНОГО ОБСЛУГОВУВАННЯ ПЕНСІОНЕРІВ ТА
ОДИНОКИХ НЕПРАЦЕЗДАТНИХ ГРОМАДЯН

1.1. Аналіз базових понять дослідження

Важливим і актуальним завданням українського суспільства є забезпечення відповідного рівня життя людей похилого віку. З посиленням кризових явищ в суспільстві, саме люди похилого віку гостро відчують їх негативний вплив. Соціально-демографічна ситуація в світі констатує швидке зростання частки людей похилого віку, старіння населення стає глобальною світовою проблемою. Зміни демографічної ситуації в країні та в світі в цілому активізували потребу перегляду в сучасній науці вікових меж та ставлення до пізнього періоду життя [30].

Мінливість сучасного життя та нестабільність економічного розвитку призводять до виникнення глобальних соціальних проблем. За таких умов діяльність держави, спрямована на розвиток, регулювання і стабілізацію соціальних відносин у суспільстві та задоволення соціальних потреб населення, набуває першочергового значення. Соціальна політика, що втілюється через соціальні програми, які розробляються відповідно до соціальних нормативів та стандартів, включає законодавчо встановлені гарантії соціального захисту, соціальної підтримки, соціальної допомоги [30].

Соціальна психологія – розділ, галузь психології, яка досліджує закономірності діяльності людини в умовах взаємодії в соціальних групах. Соціальна психологія частково, є дисципліною всередині психології, частково дисципліною в межах соціології, яка в обох випадках має справу із взаєминами між особистістю та суспільством. Її часто вважають галуззю дослідження на стику соціології та психології.

Соціальна психологія у психології вивчає питання, як от становлення, ідентичність, атрибуція, групи та соціальна реальність. Соціальна психологія в соціології, стосується особливо мікросоціології, і як соціологічна наука, досліджує соціальне в його цілісності, отже, охоплює такі макроявища, як суспільство та стратифікація, а також мікроявища, як от взаємодії і групи. Основні питання соціальної психології: закономірності спілкування та взаємодії людей, діяльність великих (нації, класи) і малих соціальних груп, соціалізація особистості та розвиток соціальних установок.

Соціально-педагогічна діяльність – це вид професійної діяльності, що полягає в забезпеченні освітньо-виховними за-особами цілеспрямованої соціалізації, створенні сприятливих умов для всебічного розвитку, саморозвитку та самореалізації особистості.

Різновид соціально-педагогічної діяльності, який здійснюється у певній соціальній інституції та який спрямований на точно визначений об'єкт впливу; засіб реалізації соціальної політики, як соціальний локатор, який визначає наслідки соціальної політики, і як діяльність із надання різного роду захисту, допомоги та підтримки людині, сім'ї чи спільноті у складних життєвих ситуаціях [1, с. 13-17].

Територіальні центри соціального обслуговування (надання соціальних послуг) – це спеціальні державні установи, які здійснюють соціальне обслуговування та надають соціальні послуги громадянам, які перебувають у складних життєвих обставинах і потребують сторонньої допомоги за місцем проживання.

На соціальне обслуговування (надання соціальних послуг) в територіальних центрах мають право:

- громадяни похилого віку, інваліди, хворі (з числа осіб працездатного віку на період до встановлення їм групи інвалідності, але не більш як чотири місяці), які не здатні до самообслуговування і потребують постійної сторонньої допомоги, визнані такими в порядку, затвердженому МОЗ;

громадяни, які перебувають у складній життєвій ситуації у зв'язку з безробіттям і зареєстровані в державній службі зайнятості як такі, що шукають роботу, стихійним лихом, катастрофою (і мають на своєму утриманні неповнолітніх дітей, дітей-інвалідів, осіб похилого віку, інвалідів), якщо середньомісячний сукупний дохід їх сімей нижчий ніж прожитковий мінімум для сім'ї [1, с. 13-17].

Територіальні центри забезпечують безоплатне соціальне обслуговування громадян, які не мають рідних працездатного віку, що повинні забезпечити їм догляд і допомогу.

Територіальні центри можуть надавати платні соціальні послуги громадянам, які мають рідних, що повинні забезпечити їм догляд і допомогу.

Пенсіонер – особа, що отримує пенсію — регулярну грошову допомогу, що виплачується особам, які досягли пенсійного віку, стали інвалідами або втратили годувальника.

Одинокий непрацездатний громадян – особа, яка немає змоги на працевлаштування чи має певні відхилення із здоров'ям або похилий вік, які не дають змогу працювати.

Сім'я – те ж саме, що й родина, група людей, що складається з чоловіка, жінки, дітей та інших близьких родичів, які живуть разом. Має змогу в певних випадках надавати допомогу деяким категоріям осіб, яким потрібним допомога [7, с. 980].

1.2. Структура діяльності територіальних центрів обслуговування пенсіонерів та одиноких непрацездатних громадян

Об'єкт і суб'єкт соціальної роботи є її основними структурними елементами. Під об'єктом розуміють усіх, хто потребує допомоги незалежно від її характеру та специфіки. Усі, хто надає таку допомогу, належать до суб'єктів соціальної роботи. Отже, соціальна робота – це своєрідна взаємодія

об'єкта і суб'єкта, результатом якої є допомога людям у розв'язанні їхніх життєвих проблем [23].

Зауважимо, що така взаємодія, яку ще можна визначити як об'єктно-суб'єктні відносини, не є незмінною. Адже об'єкт сприймає соціальну допомогу, фігуруючи певною мірою як суб'єкт соціальної роботи. У цьому разі соціальна робота набирає суб'єкт-суб'єктного характеру. Саме посилення суб'єктивної ролі людей, яким надається соціальна допомога, вважається прогресивною тенденцією розвитку соціальної роботи у світі [23].

Основним суб'єктом соціальної роботи, центральною дійовою особою будь-якої системи соціальної роботи є соціальний працівник. Саме він, безпосередньо контактуючи і взаємодіючи з клієнтами, надає їм допомогу, підтримує їхні зусилля щодо виходу із скрутної життєвої ситуації (її поліпшення). Зрозуміло, що роль соціального працівника як суб'єкта соціальної роботи важко переоцінити. Водночас для зміни ситуації на краще часто недостатньо зусиль лише окремих осіб, а інколи й груп. Найчастіше для цього потрібні зусилля організацій і навіть соціальних інституцій різного рівня. Керівну й координуючу роль при цьому відіграє держава, створюючи систему державних установ, організацій та інституцій соціальної роботи. У своєрідну підсистему соціальної роботи об'єднуються недержавні організації і групи соціальної підтримки та допомоги [23].

Територіальний центр соціального обслуговування (надання соціальних послуг) (далі – територіальний центр) є бюджетною установою, рішення щодо утворення, ліквідації або реорганізації якої приймає місцевий орган виконавчої влади або орган місцевого самоврядування.

Територіальний центр утворюється для здійснення соціального обслуговування та надання соціальних послуг громадянам, які перебувають у складних життєвих обставинах і потребують сторонньої допомоги, за місцем проживання, в умовах стаціонарного, тимчасового або денного перебування.

Територіальний центр у своїй діяльності керується Конституцією та законами України, указами Президента України та постановами Верховної

Ради України, прийнятими відповідно до Конституції та законів України, актами Кабінету Міністрів України, наказами Мінпраці, актами інших центральних і місцевих органів виконавчої влади та органів місцевого самоврядування, а також положенням про територіальний центр, розробленим відповідно до цього Типового положення [8, с. 65-66].

Територіальний центр провадить свою діяльність на принципах адресності та індивідуального підходу, доступності та відкритості, добровільного вибору отримання чи відмови від надання соціальних послуг, гуманності, комплексності, максимальної ефективності використання бюджетних та позабюджетних коштів, законності, соціальної справедливості, забезпечення конфіденційності, дотримання стандартів якості, відповідальності за дотримання етичних і правових норм [8, с. 65-66].

На соціальне обслуговування (надання соціальних послуг) в територіальному центрі мають право:

- громадяни похилого віку, інваліди (які досягли 18-річного віку), хворі (з числа осіб працездатного віку на період до встановлення їм групи інвалідності, але не більш як чотири місяці), які не здатні до самообслуговування і потребують постійної сторонньої допомоги, визнані такими в порядку, затвердженому МОЗ;
- громадяни, які перебувають у складній життєвій ситуації у зв'язку з безробіттям і зареєстровані в державній службі зайнятості як такі, що шукають роботу, стихійним лихом, катастрофою (і мають на своєму утриманні неповнолітніх дітей, дітей-інвалідів, осіб похилого віку, інвалідів), якщо середньомісячний сукупний дохід їх сімей за останні шість календарних місяців, що передують місяцю звернення, нижчий ніж встановлений законом прожитковий мінімум для осіб, які втратили працездатність [9, с.18].

Територіальний центр утворюється за наявності необхідної матеріально-технічної бази, зокрема приміщень, що відповідають

будівельним, технічним, санітарно-гігієнічним нормам, вимогам пожежної безпеки та іншим нормам відповідно до законодавства.

Положення про територіальний центр, його структура за пропозицією районного, міського, районного в містах управління праці та соціального захисту населення, погодженою відповідно з Міністерством праці та соціальної політики Автономної Республіки Крим, головним управлінням праці та соціального захисту населення обласної, Київської та Севастопольської міських держадміністрацій, затверджується місцевим органом виконавчої влади або органом місцевого самоврядування, який його утворив [12].

Кошторис, штатний розпис територіального центру затверджує керівник органу, що його утворив.

Методичне забезпечення діяльності територіального центру здійснює Мінпраці, контроль за забезпеченням його діяльності – в установленому порядку Міністерство праці та соціальної політики Автономної Республіки Крим, головне управління праці та соціального захисту населення обласної, Київської та Севастопольської міських держадміністрацій, координацію та організаційно-методичне забезпечення – районні, міські, районні в містах управління праці та соціального захисту населення.

Для забезпечення реалізації соціальної політики щодо соціального обслуговування (надання соціальних послуг) територіальний центр взаємодіє із структурними підрозділами органу виконавчої влади або органу місцевого самоврядування, підприємствами, установами та організаціями всіх форм власності [14].

Основними завданнями територіального центру є:

- виявлення громадян, зазначених у пункті 4 цього Типового положення, формування електронної бази даних таких громадян, визначення (оцінювання) їх індивідуальних потреб у соціальному обслуговуванні (наданні соціальних послуг);

- забезпечення якісного соціального обслуговування (надання соціальних послуг);
- устанавлення зв'язків з підприємствами, установами та організаціями всіх форм власності, фізичними особами, родичами громадян, яких обслуговують територіальні центри, з метою сприяння в здійсненні соціального обслуговування (наданні соціальних послуг) громадянам, зазначеним у пункті 4 цього Типового положення.

У територіальному центрі можуть утворюватися такі структурні підрозділи:

1) відділення (не менш як два різного спрямування):

- соціальної допомоги вдома;
- соціально-побутової адаптації;
- соціально-медичних послуг;
- стаціонарне для постійного або тимчасового проживання;
- організації надання адресної натуральної та грошової допомоги;

2) інші підрозділи, діяльність яких спрямована на здійснення соціального обслуговування (надання соціальних послуг) громадянам, зазначеним у пункті 4 цього Типового положення.

Територіальний центр очолює директор, який призначається на посаду та звільняється з посади в устанавленому порядку місцевим органом виконавчої влади або органом місцевого самоврядування за пропозицією районного, міського, районного в містах управління праці та соціального захисту населення, погодженою відповідно з Міністерством праці та соціальної політики Автономної Республіки Крим, головним управлінням праці та соціального захисту населення обласної, Київської та Севастопольської міських держадміністрацій.

Посаду директора територіального центру може займати особа, яка має вищу освіту (магістр, спеціаліст) відповідного напрямку підготовки і стаж роботи на керівній посаді не менш як п'ять років.

Директор територіального центру:

- 1) організовує роботу територіального центру, несе персональну відповідальність за виконання покладених на центр завдань, визначає ступінь відповідальності працівників;
- 2) затверджує посадові обов'язки заступників директора і керівників структурних підрозділів та інших працівників територіального центру;
- 3) координує діяльність структурних підрозділів територіального центру;
- 4) подає органу, що утворив територіальний центр, пропозиції щодо штатного розпису, кошторису витрат центру;
- 5) укладає договори, діє від імені територіального центру і представляє його інтереси;
- 6) розпоряджається коштами територіального центру в межах затвердженого кошторису витрат та відповідно до їх цільового призначення, в тому числі на оплату:
 - проведення щорічного профілактичного медичного огляду соціальних працівників та соціальних робітників територіального центру, які безпосередньо надають соціальні послуги;
 - придбання для соціальних працівників та соціальних робітників спецодягу, взуття, велосипедів, проїзних квитків (або грошової компенсації за їх придбання);
 - придбання для оснащення структурних підрозділів територіального центру автотранспорту, засобів пересування, спеціальних засобів для догляду і самообслуговування;
 - підвищення кваліфікації осіб, які надають соціальні послуги;
- 7) призначає в установленому порядку на посаду і звільняє з посади працівників територіального центру;
- 8) видає у межах своєї компетенції накази (в тому числі щодо здійснення (припинення) обслуговування громадян), організовує і контролює їх виконання;

9) розробляє і подає на затвердження місцевому органу виконавчої влади або органу місцевого самоврядування проект положення про територіальний центр;

10) затверджує положення про структурні підрозділи територіального центру [16, с. 157-158].

Територіальний центр утримується за рахунок коштів, які відповідно до Бюджетного кодексу України виділяються з місцевих бюджетів на соціальний захист населення та враховуються під час визначення обсягу міжбюджетних трансфертів між державним бюджетом та місцевими бюджетами, інших надходжень, у тому числі від діяльності його структурних підрозділів, від надання платних соціальних послуг, а також благодійних коштів громадян, підприємств, установ та організацій.

Гранична чисельність і фонд оплати праці працівників територіального центру затверджуються місцевим органом виконавчої влади або органом місцевого самоврядування, що його утворив.

Умови оплати праці працівників територіального центру та штатна чисельність визначаються відповідно до законодавства з питань оплати праці, норм часу, чисельності та типового штатного нормативу чисельності працівників територіального центру, що затверджуються наказами Мінпраці.

Для соціального обслуговування (надання соціальних послуг) територіальний центр має право залучати на договірних засадах інші підприємства, установи, організації та фізичних осіб, зокрема волонтерів [17, с. 66].

Територіальний центр має право в установленому порядку отримувати гуманітарну та благодійну допомогу, в тому числі із-за кордону, яка використовується для надання допомоги громадянам, зазначеним у пункті 4 цього Типового положення, та поліпшення матеріально-технічної бази територіального центру.

Перевірка роботи та контроль за організацією діяльності, пов'язаної із соціальним обслуговуванням (наданням соціальних послуг), структурних

підрозділів територіального центру, ревізія фінансово-господарської діяльності центру проводяться відповідно до законодавства України.

Територіальний центр є юридичною особою, має самостійний баланс, рахунки в органах Державного казначейства, печатку із своїм найменуванням, штампи та бланки [10].

Отже, можемо зробити висновок, що територіальні центри соціального обслуговування надають достатню допомогу, належним чином. Як для похилого віку людей, так і для одиноких не працюючих громадян. Забезпечення реабілітації для категорій громадян інвалідів та їхнє забезпечення побуту, інших умов потреби за якими звертаються до установ. Належним чином надається допомога та догляд для людей похилого віку, заклади ТЦСО дбають про громадян повністю надаючи послуги для нормалізації їх життя.

РОЗДІЛ 2

СУЧАСНА СІМ'Я ЯК ОБ'ЄКТ СОЦІАЛЬНОЇ РОБОТИ З ПЕНСІОНЕРАМИ

2.1. Сім'я як об'єкт соціально-педагогічної діяльності

Сім'я є одним з найважливіших соціальних інститутів, який активно впливає на всі процеси суспільного розвитку, відтворення людських ресурсів і формування громадських відносин [5, с. 21-27].

У сучасній науці існує безліч типологій сім'ї. Об'єктом соціальної підтримки може стати сім'я будь-якого типу. Однак ступінь потреби в соціальній підтримці кожна сім'я відчуває по-різному. Для розв'язання проблемних питань доречним є вивчення конкретної сім'ї та її потреб. З приводу поняття «сім'я» зазначимо, що це нестабільний суб'єкт через такі причини: зміна кількості членів через народження, смерть, розлучення, догляд дорослих дітей, через зміни ресурсів сімейного життя, варіювання обов'язків членів сім'ї тощо [5, с. 21-27].

З точки зору здатності сім'ї до розв'язання типових і нетипових проблем, всі сім'ї можуть бути розділені на три групи [19, с. 75-79]:

1. Сім'я, де система взаємовідносин досить гнучка, члени якої є вільними у проявах своїх почуттів і бажань, в яких всі виникаючі проблеми обговорюються усіма членами сім'ї, що дає можливість знаходити нові зразки відносин, адекватно змінювати сімейну структуру. Сім'я даного типу потребує підтримки, скоріше, в ситуаціях ненормативного стресу, при виникненні небезпечних, але природних (хоча і не впливають з внутрішнього саморозвитку сім'ї) ситуаціях, таких як нещасний випадок, серйозне захворювання, фізичний або розумовий дефект, передчасна смерть, нещастя, викликане зовнішніми чинниками.

2. Сім'я, в якій зусилля спрямовані на підтримку згоди і єдності перед зовнішнім світом, проте, у значній ступені потребують підтримки і захисту.

Такими можуть бути психічні захворювання, випадки насильства у сім'ї тощо.

3. Сім'ї, в яких взаємодії часткові і засновані на безперервних суперечках і конфліктах, що ведуть до кризи, і в яких минулий досвід не є орієнтиром для поведінки у майбутньому. Такі сім'ї мають хаотичну структуру, низький рівень організованості, конфліктність і позбавлені потенціалу вирішення проблем у кризових ситуаціях [19, с. 75-79].

Сім'ї можна умовно розділити на функціонально спроможні і функціонально неспроможні (група ризику).

Є значна кількість сімей, що не усвідомлюють свої проблеми, умови в яких настільки важкі, що мають небезпечний характер. Це як правило, сім'ї з кримінальними факторами ризику, де батьки через свого антигромадської або злочинного способу життя не створюють елементарних умов для виховання дітей, допускається жорстоке поводження з дітьми, жінками, має місце залучення дітей, підлітків у злочинну й антигромадську діяльність. Очевидно, що таким сім'ям необхідний соціальний супровід [15].

Залежно від характеру внутрішньо сімейних стосунків, сім'ї можна умовно розділити на: благополучні і ті, які потребують соціально-педагогічної підтримки.

Категорії сімей, на які необхідно звернути увагу у соціальній роботі – це сім'ї, які характеризуються наявністю деякого відхилення від норм, що не дозволяє визначити їх як благополучні (неповні, малозабезпечені, багатодітні; родини, де діти-інваліди; сім'ї, де один або обоє батьків інваліди); вони справляються із завданнями виховання дитини з великою напругою своїх сил [19, с. 75-79].

1. Неповна сім'я – це сім'я, в якій є тільки один з батьків, який дбає про дітей (і як правило, це сім'я, де головною є жінка).

2. Малозабезпечена сім'я – це сім'я, де середній дохід на місяць є нижчим, ніж прожитковий мінімум.

3. Багатодітна сім'я – це сім'я, в якій виховується 3 і більше дітей.

4. Замісна сім'я – це форма життєвого устрою дитини, яка втратила зв'язки з біологічною родиною. Така сім'я наближена до природних умов життєдіяльності та виховання, що забезпечує найбільш сприятливі умови для індивідуального розвитку дитини і її соціалізації, набуття досвіду життя в родині. До неї відносять: сім'ї опікунів, піклувальників, прийомних сімей, дитячих будинків сімейного типу:

- усиновлення – це спеціальна міра захисту дитини, при якій юридично встановлюються родинні зв'язки між дитиною і людиною або подружньою парою, які не є його рідними батьком і матір'ю;

- опіка (піклування) – це форма охорони особистих і майнових прав та інтересів недієздатних громадян; форма влаштування дітей-сиріт та дітей, які залишилися без піклування батьків, з метою їх утримання, виховання та освіти, а також для захисту їх прав та інтересів. Поняття «опіка» і «піклування» як форми сімейного виховання ідентичні;

- прийомна сім'я – це форма влаштування дітей-сиріт та дітей, які залишилися без піклування батьків, на підставі договору про передачу дитини на виховання в сім'ю між органами опіки та піклування і прийомними батьками. Загальна кількість дітей у прийомній сім'ї, включаючи рідних та усиновлених, як правило, не повинна перевищувати 8 осіб;

- дитячий будинок сімейного типу – це сімейна пара чи самотня жінка, яка взяла на виховання від 5 до 10 дітей-сиріт або дітей, які залишилися без піклування батьків.

5. Діти-інваліди – це діти, які мають відхилення від норми, істотно позначаються на їх життєдіяльності.

6. Сім'я переселенців, біженців.

7. Сім'ї емігрантів.

8. Сім'ї студентів.

9. Сім'ї віруючих [19, с. 75-79].

Основними причинами потрапляння дітей в категорію знаходяться в соціально небезпечному положенні, є: алкоголізм батьків; їх антисоціальна поведінка (різні форми девіації і криміногенна поведінка); сексуальне розбещення батьками власних дітей, насильство в сім'ї по відношенню до дітей і жінок, жорстоке поводження з дітьми (побої, побиття з нанесенням тяжких травм, голод тощо); відбування одним з батьків терміну тюремного ув'язнення; лікування одного з батьків від алкоголізму, наркоманії, психічного захворювання; залишення малолітніх дітей без нагляду, без їжі і води; відсутність постійного місця проживання, поневірання разом з батьками без засобів до існування [15].

Соціально-педагогічний супровід розуміється нами як підтримка психічно здорових людей, у яких на певному етапі розвитку виникають особистісні труднощі. У науково-педагогічних джерелах супровід розглядають як системну інтегративну технологію соціально-психологічної допомоги сім'ї та особистості і як один з видів соціального патронату – соціально-психологічний патронат [19, с. 75-79].

Методологічний аналіз дозволяє стверджувати, що на сьогоднішній день супровід – це особлива форма здійснення пролонгованої соціальної та психологічної допомоги – патронату. На відміну від корекції – супровід передбачає не «виправлення недоліків і переробку», а пошук прихованих ресурсів розвитку людини або сім'ї, опору на його (її) власні можливості і створення на цій основі сприятливих умов для відновлення зв'язків зі світом людей. У кожному конкретному випадку завдання супроводу визначаються особливостями особистості або сім'ї, якій надається соціальна допомога. Схема супроводу: сигнал про проблему; аналіз проблеми; збір необхідної інформації; розробка плану вирішення проблеми (спільно з дитиною, батьками, вчителем або класним керівником); підтримка на початкових етапах здійснення плану; консультування батьків, учнів, педагогів; відстеження і аналіз результатів виконання плану і при необхідності його коригування [15].

Основними напрямками роботи з педагогічного супроводу є: розробка індивідуального плану розвитку та реабілітації дитини в сім'ї; складання плану поточного супроводу сім'ї та дитини; проведення моніторингу розвитку дитини в сім'ї; проведення психолого-медико-соціальних консилиумів; відвідування сімей за місцем проживання; проведення занять, корекційно-розвивальних заходів, індивідуальних бесід, консультацій; методичний супровід сімей [19, с. 75-79].

У сучасній психолого-педагогічній літературі зустрічаються різні типології сімей, але всі вони характеризуються наступними ознаками:

- за кількістю дітей: бездітна або інфертильності сім'я, малодітна, багатодітна;
- за складом: неповна, окрема, проста чи нуклеарна, складна (сім'я кількох поколінь), велика, материнська, сім'я повторного шлюбу;
- за структурою: з одного шлюбної парою з дітьми або без дітей, з одним із батьків подружжя та іншими родичами, з двома і більше шлюбними парами з дітьми або без них, з матір'ю (батьком) з дітьми, з одним із батьків та іншими родичами, інші сім'ї;
- за структурою лідерства в сім'ї: егалітарна (демократична) і традиційна (авторитарна);
- по сімейному побуті;
- по однорідності соціального складу залежно від нації, рівня освіти, професії: соціально-гомогенна (однорідна) і гетерогенна (неоднорідна);
- за сімейним стажу: молодята, молода сім'я, родина чекає дитину, родина середнього подружнього віку, старшого подружнього віку, немолода подружня пара;
- за якістю відносин та атмосфері в сім'ї: благополучна, стійка, неблагополучна, педагогічно слабка, нестабільна, дезорганізована;

- за географічною ознакою: міська, сільська, віддалена сім'я (проживає у важкодоступних районах);
- за типом споживчого поведінки: сім'я з "фізіологічним" типом споживання, сім'я з "інтелектуальним" типом споживання, сім'я з проміжним типом споживання;
 - за особливими умовами сімейного життя;
 - за характером проведення дозвілля: відкрита і закрита;
 - з соціальної мобільності: реактивна, сім'я середньої активності та активна;
- за ступенем кооперації спільної діяльності: традиційна, колективістська і індивідуалістична;
- за станом психічного здоров'я: здорова сім'я, невротична.

Зупинимося докладніше на деяких типах сімей:

Молода сім'я – це сім'я на початковій стадії її розвитку, на стадії реалізації подружнього вибору. У ній виявляються звичайний феномен відкриття іншої людини і "притирання" характерів, тобто зміна всього способу життя. Існує три основних типи молодих родин:

Перший тип – традиційний. Сім'ї такого типу характеризуються орієнтацією подружжя виключно на сімейні цінності. Лідером в сім'ї, принаймні, формальним, є чоловік. Проте лідерство в сім'ї значною мірою визначається лідерством в господарсько-побутової сфери її діяльності (фінанси, влаштування житла). Коло друзів у подружжя, як правило, загальний і досить обмежений, можливо навіть тимчасовий відхід у сімейні справи. Дозвілля частіше спільний, закритий.

Другий тип – подружжя орієнтовані переважно на розвиток особистості, мають установку на малодітну сім'ю. Спостерігається соціально-рольовий рівновагу (по можливості використовується допомогу батьків подружжя). Сім'я може бути і відкритою,

і закритою для мікро оточення. Тип лідерства - демократичний: спільний або роздільний за сферами життєдіяльності сім'ї.

Третій тип – молоде подружжя орієнтовані переважно на розваги. При цьому чоловік і дружина мають як спільних друзів, так і кожен своїх, як правило, колишнього оточення. Репродуктивні установки на бездітну або малодітну сім'ю. Лідерство в сім'ї може бути як авторитарним, так і демократичним [19, с. 75-79].

Сім'я середнього подружнього віку. Являє собою своєрідний колектив, відносини в якому можна визначити як виховання вихователів. Більшість батьків переконуються на власному досвіді, що виховують не тільки слова, але і спосіб життя, вчинки. Якщо батьки хочуть розвинути у дитини яку-небудь якість, вони, перш за все, повинні самі володіти ним. Однією з проблем сімей середнього подружнього віку є одноманітність, нудьга, рутинність сімейного життя. До цього періоду багато раніше складні питання сімейного життя вже вирішені, подружжя відчувають себе спокійно, їх активність знизилася. Підвищити її можуть (і повинні) самі подружжя постановкою перед сім'єю нових, все більше ускладнюються цілей і завдань, виділенням пов'язаних з ними найближчих та віддалених перспектив.

Літня родина - це зріла подружня сім'я, яка проживає зі своїми дітьми або самотійно. Це період, коли подружжя виходять на пенсію. Виникає ряд об'єктивних умов для вирішення тих чи інших проблем у житті родини, коли вона повинна адаптуватися до нових умов (зміна способу життя, соціального статусу, режиму роботи і соціального середовища, тощо). Цей період характерний для одних сімей активізацією трудової діяльності, як вдома, так і в соціумі (поява онуків та участь у їх вихованні, участь у громадській роботі), а для інших – забуттям і самореалізацією у здобуття мікро оточенні переважно зі своїх старих знайомих і друзів. У цей період у багатьох людей з'являються проблеми зі здоров'ям [20, с. 19].

Життєдіяльність літній сім'ї з точки зору її організації досить складна. Особливо проблематично, якщо вона проживає окремо після

відходу дітей, з характерною для неї зтяжний адаптацією, як до мікро оточення, так і до соціального середовища в цілому. Серед багатьох придбаних за останні роки самотнього життя подружжям психогенних відхилень найбільш виражено "розширення сфери батьківських почуттів".

Бездітна або інфертильності сім'я – вважається, якщо протягом десяти років подружнього життя немає дітей. У нашій країні таких родин близько 16% (у всьому світі їх не більше 30%). Зазвичай бездітними бувають пізні шлюби. Всього лише 1% всіх сімей не хочуть взагалі мати дітей (навіть якщо вони можуть їх мати).

Соціально-психологічні опитування показують, що справа найчастіше не в небажанні чоловіків мати дітей, а в неможливості їх утримувати. Кожна третя бездітна сім'я (у свою чергу вона є і проблемною) розпадається, найчастіше з ініціативи чоловіка. Однак серед розлучених тільки незначна частина подружжя називає в якості причини розлучення бездітність. Основною причиною розлучень є дисонанс взаємин. Ці сім'ї найчастіше проживають з батьками одного з подружжя. Морально-психологічна атмосфера і умови життя бездітних сімей більше сприяють самовираженню, прояву здібностей особистісних якостей подружжя і якостей не тільки позитивних.

Проте в наших умовах, як свідчить статистика, більшість багатодітних сімей є бідними, а кожна четверта багатодітна сім'я є неблагополучною.

Характерною особливістю життя є зміст її предметно-практичної діяльності, основу якої становлять дії з реалізації індивідуальних потреб членів у родині. Більшою мірою це виражається прагненням утвердитися у професійній, навчальній (педагогічній) чи виховній сферах. Нерідко домінантою є потреби одного з подружжя, і їх реалізації підпорядковується все життя сім'ї. Коло спілкування, як правило, обмежений родичами та колегами з професійної діяльності, нерідко потрібними людьми. Ініціатива лідерства в сім'ї належить тому з подружжя, кому більше доводиться

займатися дитиною і домашніми справами сім'ї. За останні роки значно знизився рівень добробуту цих сімей.

Складна сім'я - це сім'я, що складається з повних сімей декількох поколінь, сімей з двох і більше подружніх пар, тобто з батьків подружжя, самого подружжя та їх дітей, В даний час таких сімей стає все менше, і їх число складає всього 2-3%. Найчастіше зустрічаються такі її різновиди: один або обоє батьків кого-небудь з подружжя, подружня пара і молода сім'я. Причому питома вага молодих пар, що проживають у таких сім'ях, становить 75-80%, а число сімей середнього віку в складних сім'ях не перевищує 20%. Слід зазначити, що тривалість існування складної сім'ї невисока, з часом молода сім'я або старше покоління вибувають з неї з різних причин. Найважливішими особливостями життєдіяльності складної сім'ї є, як правило, стійкі міжособистісні відносини, добре налагоджений побут, найбільш сприятливі умови для молодого подружжя у вихованні дітей та реалізації сімейних цілей і установок (є бабуся і дідусь). У цих сім'ях складається своєрідна морально-психологічна атмосфера. Проте в складній сім'ї не все так однозначно. Багато різноманітних проблем таїть в собі між покоління спілкування, вибір доцільних способів виховання дитини, ведення домашнього господарства і т.д. Нерідко проблеми такої етіології переходять на область подружніх взаємин і створюють умови для розпаду молодої сім'ї [19, с. 75-79].

Благополучна сім'я. У цю категорію сімей можуть входити і молоді, і середньостатистичні, і літні сім'ї. Благополучної може бути і бездітна, і малодітна, й багатодітна родина. Благополуччя родини становить не тільки матеріальна забезпеченість, а й соціально-психологічний компонент життєдіяльності. З цієї точки зору, благополучної є сім'я, в якій подружжя та інші члени сім'ї високо оцінюють один одного, високий авторитет чоловіка в сім'ї. Конфліктів практично немає, виникають розбіжності сварками назвати важко: подружжя скоро домовляються, як зробити краще, щоб вирішити виниклі проблеми. Всі члени благополучних сімей впевнені, що інші їм

завжди раді, впевнені у взаємності один одного, готові допомогти, не чекаючи прохання. У таких сім'ях утворюються і зберігаються власні сімейні традиції та ритуали, які роблять сімейне життя більш цікавим. Для благополучної сім'ї характерний високий рівень психологічного здоров'я. У той же час навіть сама благополучна сім'я не може існувати автономною від соціуму, а навпаки, частіше є його активної перетворюючої силою і піддається, як і будь-яка сім'я, впливу безлічі факторів сучасного суспільства.

Неблагополучна сім'я - до таких відносяться ті сім'ї, які протягом певного часу не здатні протистояти впливу дестабілізуючих поза сімейних та сімейних факторів. До них відносяться змішані (як правило) і позашлюбні сім'ї, неповні, проблемні, конфліктні, кризові, невротичні, педагогічно слабкі, дезорганізовані і інші сім'ї.

Морально-психологічна атмосфера неблагополучних сімей породжує "важких" дітей. До 90% дітей з цих сімей мають відхилення в поведінці від норми. Проблеми неблагополучних сімей найрізноманітніші. Це труднощі подружніх взаємин, протиріччя у взаєминах батьків і дітей, розбіжності у поглядах на виховання дітей і ролі в цьому кожного з батьків, гіпертрофовані потреби одного або обох подружжя і т.д. Все це і багато іншого створює умови, в яких родина певний час балансує на предметі вирішення проблеми або перетворення її в хронічну, збереження сім'ї або її розпаду [19, с. 75-79].

Змішана сім'я або сім'я повторного шлюбу - це новостворена сім'я, яка об'єднує частини існували і розпалися з різних причин сімей. Виділяють три типи таких сімей:

Жінка з дітьми виходить заміж за чоловіка без дітей;

Чоловік з дітьми одружується на жінці без дітей;

Обидва, і чоловік, і жінка, укладаючи шлюб, мають дітей від попередніх партнерів.

У першому випадку змішана сім'я складається з дружини, дітей дружини, чоловіка і колишнього чоловіка дружини, тобто це троє дорослих людей, у т. ч. двоє чоловіків. У другому випадку в її склад входять чоловік,

діти чоловіка, дружина і колишня дружина чоловіка, тобто - Теж трое дорослих, але з них дві жінки. У третьому випадку сім'я складається з дружини, дітей дружини, колишнього чоловіка дружини, чоловіка, дітей чоловіка і колишньої дружини чоловіка, тобто четверо дорослих, чоловік і жінка, що будують нову сім'ю, і зовсім чужі одне для одного чоловік і жінка - вільні чи теж встигли обзавестися сім'єю.

Хоча ці люди, швидше за все не можуть жити усі разом під одним дахом, вони в тій чи іншій мірі присутні в житті один одного. Змішана сім'я живе і розвивається благополучно за умови, якщо кожен її член важливий і потрібний. Багато людей намагаються жити так, ніби інші, з якими вони були раніше пов'язані, не існують. У те, же час всі ці люди в тій чи іншій мірі впливають на життя сім'ї.

З кожним роком збільшується кількість громадян, повторно зв'язують себе подружніми узами. Особливістю нової сім'ї є те, що у кожного члена нової сім'ї була минуле життя, і багато чого з того, що відбувається з ним сьогодні, має своє коріння в минулому.

Позашлюбна сім'я ("конкубінат"). Являє собою існуючий тривалий час юридично не оформлений шлюбний союз чоловіка і жінки з дітьми або без дітей, не мають намір офіційно закріпити шлюб. Це можуть бути дошлюбні стійкі і тривалі сімейні стосунки молодих людей, що може привести до укладання шлюбу або виникнення материнської сім'ї, в даному разі позашлюбного [19, с. 75-79].

Неповна сім'я - виникає, коли один з членів цієї сім'ї відсутня. У таких випадках утворюються такі неповні сім'ї:

"Материнська" сім'я (сім'я матері-одиначки) - це різновид неповної сім'ї, спочатку безшлюбні. Батьком є жінка, яка народила позашлюбну дитину. Основні фактори, що впливають на психологію сім'ї: наявність другого батька і характер відносин з ним, ставлення батьків жінки до позашлюбного дитині, ставлення матері до дитини.

Неповна сім'я як наслідок розлучення - це розпалася після розлучення сім'я, як правило, надовго залишається в такому стані. Розлучення і розпад відображаються травмуючи на психіці дітей, нерідко порушуються взаємини матері і дитини. Успішність таких дітей у школі нижче, ніж дітей з повних сімей. Вони порівняно мало читають, велику частину часу проводять поза домом, більш самостійні і мають більш розвинені людські якості - тямущість, чуйність, емоційність, раніше вступають у дорослий світ. Близько 50% правопорушників серед неповнолітніх жили в неповних сім'ях. Поряд з цим важливо пам'ятати, що розлучення впливають на дитину як на майбутнього сім'янина: дитина, що виросла в неповній сім'ї, засвоює негативні риси поведінки і манери ставлення до протилежної статі.

Неповна сім'я, що виникла в результаті овдовіння - це сім'я, в якій з дітьми залишається одна мати або батько. Овдовіння на будь-якій стадії життєдіяльності звичайної сім'ї переживається як надсильних труднощі, що позначається практично на всіх її функціях, частина з яких знижує колишню значимість, а деякі з них втрачають будь-який сенс. Втрата інтересу до життя у вдови (вдівця) позначається на способі життя дітей, їх соціалізації. Коло спілкування поступово обмежується рамками мікро оточення батька, його вміст становить переважно взаємодопомогу з питань виховання дітей, благоустрою житла, ведення домашнього господарства. Абсолютизується попереднє життя, обожнюється померлий чоловік або дружина, і всі, хто живе блякнуть перед цими стереотипами надовго. Відновлення соціальної активності членів такої родини своїми силами досить важко.

Неповна сім'я, утворена при офіційному усиновлення (удочеріння) дитини чоловіком чи жінкою. Характерною особливістю такої сім'ї є підвищений інтерес до життя. Це наслідок альтруїстських спрямованості батьків або наслідок глибоких переживань в силу різних причин (загибель своїх дітей, неможливість мати власних дітей і т.д.). Батько в таких випадках обережний до життя дитини і намагається не дуже втручатися в його життя. Серед жінок, які тривалий час прагнули отримати, таким чином,

дитини, може розвинутися ряд психогенних відхилень типу "надмірна опіка" або "фобія втрати" дитини, але при своєчасної психологічної корекції, зазвичай типові батьківські почуття відновлюються [19, с. 75-79].

Дискантна сім'я - це може бути звичайна сім'я (бездітна, частіше малодітна або багатодітна), в якій життя у більшій частині для кожного з подружжя проходить окремо через специфіку професії одного або обох шлюбних партнерів. До них можуть відноситися сім'ї: моряків, річковиків, полярників, геологів, нафтовиків, космонавтів, військових, артистів, спортсменів, бортпровідників поїздів далекого прямування та представників багатьох інших професій. У середньому число таких сімей сягає 4 - 6% від загальної кількості.

Думки про стабільність "дискантних" сімей суперечливі: одні вважають, що сама специфіка цих сімей робить їх нестійкими. Інші вважають, що такі сім'ї - одні з найбільш міцних і стійких сімей. Тим не менш, ті й інші визнають наявність проблем з розвитком і вихованням дітей. У їх соціалізації велику роль грає один з подружжя (частіше мати) або вулиця. Серед подружжя нерідкі суперечки про методи виховання дітей та причини їх девіантної поведінки при черговому зборі всієї родини.

Різномірною сім'я (соціально-гетерогенна). У такій сім'ї дружини мають різний рівень освіти та професійної орієнтації. Фактичні "протипоказання" з благополуччя подружнього союзу компенсуються протягом певного часу "показаннями" різних характеристик всієї родини. Кількість таких сімей сягає 38%, і в даний час їх кількість зростає. Стійкість шлюбу багато в чому визначається позиціями подружжя. Для сім'ї характерна відсутність спільних інтересів, нестабільність в підтримці цілісності поглядів, намірів, установок і перспектив, конфліктність. Головними причинами конфліктів нерідко є ревності і підозрілість в обмані (практично в будь-якому віці, хіба що різної інтенсивності прояви). Нерідко родина не помічає цих явищ, з самого початку її утворення вона знаходиться у дещо підвищеному нервово-емоційному стані в порівнянні з нормою. І це фонове значення всі члени

родини беруть за норму і від неї порівнюють відбуваються в сім'ї соціально-психологічні явища, в тому числі і конфлікти.

Кожен із подружжя різнорідної сім'ї має своє мікро оточення, і їхні інтереси рідко перетинаються. Взаємини батьків та молодь часто натягнуті. Домінує, як правило, авторитарний стиль спілкування. Практично у всіх сферах життєдіяльності сім'ї лідером виступає один з подружжя.

Міжнаціональна сім'я - це сім'я, в якій представниками різних націй є не тільки подружжя, але й діти, після досягнення повноліття представляють націю одного зі своїх батьків. Такі сім'ї виникають переважно в нестандартних обставин з представників різних націй. На їх формування значний вплив мають етнографічні особливості соціуму.

Уклад життя міжнаціональної сім'ї практично має ті ж особливості, що й уклад звичайної української родини. Основна відмінність полягає у змісті морально-психологічної атмосфери, що відбиває інтеграцію національних традицій, міжособистісних відносин між батьками і дітьми тощо. На внутрішньо-сімейні взаємини надають досить сильний вплив національно-психологічні особливості кожного з подружжя; темперамент, риси характеру, звички і т.д. Мікро оточення такої сім'ї визначається характером підтримки зв'язків кожного з подружжя зі своєю національністю.

Завершуючи розмову про типологію сімей, слід відзначити, що сім'я в процес своєї життєдіяльності може видозмінювати місце в класифікації сімей.

2.2. Соціальні проблеми сім'ї і причини їх виникнення

Сім'я у всі часи постійно знаходилася в центрі уваги передової суспільної думки, прогресивних політичних діячів і вчених, починаючи від древніх філософів і кінчаючи сучасними реформаторами.

І це не дивно сім'я являє собою систему соціального функціонування людини, міняється не тільки під впливом соціально політичних умов, але і

внаслідок внутрішніх процесів свого розвитку. Ось чому вона є однією з важливих сфер і однією з головних об'єктів соціальної роботи. Змінюються види сімейних відносин, інакшими стають система влади і підкорення в сімейному житті, ролі і функціональна залежність чоловіків, положення дітей, багато які вчені характеризують нинішній стан сім'ї як кризове. Це зумовлене об'єктивними процесами зміни шлюбно-сімейних відносин у всіх економічно розвинених країнах, і особливо в Європі, у бік автономності сім'ї, що неминуче спричинило зниження народжуваності, зростання числа розлучень і збільшення числа самотніх людей.

Нарівні з традиційними функціями, пов'язаними з народженням і вихованням дитини, з розв'язанням повсякденних проблем, сім'я покликана бути надійним психологічним «укриттям», що допомагає людині виживати в скрутних, швидко змінних умовах сучасного життя. Сім'я виступає як соціальний інститут в останній інстанції, забезпечуючи своїм членам економічну, соціальну і фізичну безпеку, турботу про малолітніх, старезних і хворих. Забезпечує умови для соціалізації дітей, молоді і, що важливіше усього, об'єднує своїх членів почуттям любові, спільності і дає можливість ділити з іншими труднощі і радощі життя [19, с. 75-79].

Сьогодні питання рівня життя, соціальної і демографічної політики явно витісняються на другий план. Нинішній стан соціального захисту сімей з дітьми показує відношення держави до інституту сім'ї, міру його відповідальності за відтворення населення, готовність підтримати сім'ї, в яких народилися і виховуються діти. Під загрозою виявилися здоров'я і благополуччя самого цінного надбання нації - підростаючого покоління, майбутнього країни.

Основні труднощі сім'ї і її потреба в професійній допомозі зумовлені її типом.

Причиною виникнення соціальних проблем в неповних сім'ях є насамперед малозабезпеченість, оскільки в сім'ї є усього один трудовий дохід (іноді трудового доходу немає взагалі, і сім'я вимушена жити на допомогу по

безробіттю або на дитячі допомоги). Дохід жінки, як правило, значно нижче за дохід чоловіка в силу її відставання на соціальних сходах, викликаний виконанням обов'язків по догляду за дітьми. Дохід від аліментів, якщо діти мають на них право і отримують їх, як; правило, покриває не більше за половину вартості їх змісту. Соціально-економічні проблеми властиві не всім неповним сім'ям; принаймні, їх дозволити простіше, ніж соціально-психологічні проблеми, присутні у особистісній сфері та міжособистісних відносинах членів неповних сімей, передусім дітей.

Це, по-перше, образа, пригніченість і почуття власної неповноцінності, які можуть випробовувати діти після розлучення їх батьків. Нерідко діти винуватять себе в розпаді сім'ї. По-друге, почуття провини перед дітьми, нерідке у жінок (оскільки в більшості випадків неповні сім'ї - це матери, одна виховуючи дітей).

Соціальна робота покликана пом'якшувати ці тяготи, допомогти тим, хто самотійно не в змозі справитися з кризою.

Не випадково всі соціологічні опитування свідчать про те, що сім'я визнається вищою людською цінністю.

У теоретичному плані все ще слабо розроблена проблема суті сім'ї, відмовившись від ходульних побудов типу: «соціалістичний образ життя»; «сім'я соціалістичного суспільства» і т. п., наука про сім'ю [19, с. 75-79].

Звільнилася від псевдонаучних побудов. Але необхідний наступний крок - пояснення нових реалій в долі сім'ї, що поки залишає бажати кращого. Суть повинна пояснювати внутрішній глибинний зміст об'єкта, що виражається в єдності всіх його сторін.

Збагнення суті сім'ї, всіх аспектів її вивчення - демографічного, юридичного, економічного, соціального, медичного, сексуального, психологічного та інших типів охоплення об'єкта в його цілісності представляє головну мету ведення сім'ї.

Важливо зрозуміти, що суть будь-якого об'єкта не є раз і назавжди застигла, вона знаходиться в постійному русі і видозмінах. Це ж відноситься і

до суті сім'ї; незважаючи на те, що сім'я - одна з найбільш стабільних явищ, вона модифікується і сама по собі, і під впливом процесів, що відбуваються у всіх інших соціальних інститутах. Сімейні години, відлічуючи домашній час, відлічують і час всієї планети.

Отже, теоретичні положення про суть сім'ї повинні зазнавати постійного оновлення в контексті вивчення різноманіття соціальних проблем.

Таким чином, сім'я виступає як спеціальний об'єкт і суб'єкт соціально-педагогічного впливу і взаємодії, коли професійні зусилля соціального педагога прямують на нейтралізацію її негативних впливів на дітей, перебудову відносин в сім'ї, створення основ формування соціально значущих культурних цінностей [19, с. 75-79].

Можемо зробити висновок, що сім'я – це саме та частина нашого життя, яка не залежності від статусу чи проблематики категорій громадян звернувшись до установ соціальної допомоги. Належним чином виконує вже психологічний напрям підготовки до захисту та розуміння проблеми і працює над розуміння покращення життя. Використавши звернення до територіальних центрів соціального обслуговування. Проблематика сімейного типу категорій людей є досить важливою проблемою в сучасному світі. Тому звернувшись за допомогою до ТЦСО буде надаватись відповідна допомога, що до закону та можливостей самого територіального центру соціального обслуговування.

РОЗДІЛ 3

МЕТОДИКА ДОСЛІДЖЕННЯ ДІЯЛЬНОСТІ ТЕРИТОРІАЛЬНИХ ЦЕНТРІВ ОБСЛУГОВУВАННЯ ПЕНСІОНЕРІВ ТА ОДИНОКИХ НЕПРАЦЕЗДАТНИХ ГРОМАДЯН

3.1. Програма дослідження ТЦСО з пенсіонерами та саодинокими непрацездатними громадянами

Територіальний центр соціального обслуговування (надання соціальних послуг) (далі — територіальний центр) надає:

- соціально-побутові послуги — забезпечення продуктами харчування, м'яким та твердим інвентарем, гарячим харчуванням, транспортними послугами, засобами малої механізації, здійснення соціально-побутового патронажу, виклик лікаря, придбання та доставка медикаментів, ремонт одягу та взуття, перукарські послуги тощо;
- психологічні послуги — надання консультацій з питань психічного здоров'я та поліпшення відносин з оточуючим соціальним середовищем, психологічної корекції, методичних порад;
- соціально-педагогічні послуги — виявлення та сприяння розвитку різнобічних інтересів і потреб громадян, яких обслуговує територіальний центр, організація їх дозвілля;
- соціально-медичні послуги — консультації щодо запобігання виникненню та розвитку можливих органічних розладів, збереження, підтримка здоров'я, здійснення профілактичних, лікувально-оздоровчих заходів, працетерапія;
- соціально-економічні послуги — надання натуральної чи грошової допомоги;
- юридичні послуги — надання консультацій з питань чинного законодавства, захист прав та інтересів громадян, яких обслуговує територіальний центр;

- інформаційні послуги — надання інформації, необхідної для вирішення складної життєвої ситуації (довідкові послуги), розповсюдження просвітницьких і культурно-освітніх знань (просвітницькі послуги), поширення об'єктивної інформації про споживчі властивості та види соціальних послуг;
- інші соціальні послуги, перелік, умови та порядок надання яких визначають у разі потреби місцеві органи виконавчої влади або органи місцевого самоврядування, що утворили територіальний центр [21, с. 158].

Територіальний центр забезпечує здійснення своїми структурними підрозділами соціального обслуговування (надання соціальних послуг):

- громадян похилого віку, інвалідів (які досягли 18-річного віку), хворих (з числа осіб працездатного віку на період до встановлення їм групи інвалідності, але не більш як чотири місяці), які не здатні до самообслуговування і потребують постійної сторонньої допомоги, визнані такими в порядку, затвердженому МОЗ;
- громадян, які перебувають у складній життєвій ситуації у зв'язку з безробіттям і зареєстровані в державній службі зайнятості як такі, що шукають роботу, стихійним лихом, катастрофою (і мають на своєму утриманні неповнолітніх дітей, дітей-інвалідів, осіб похилого віку, інвалідів), якщо середньомісячний сукупний дохід їх сімей за останні шість календарних місяців, що передують місяцю звернення, нижчий ніж встановлений законом прожитковий мінімум для осіб, які втратили працездатність.

Для соціального обслуговування (надання соціальних послуг) громадяни, зазначені в абзаці другому пункту 2 цього переліку, подають письмову заяву управлінню праці та соціального захисту населення за місцем проживання, яке в триденний строк після її надходження надсилає запит до закладу охорони здоров'я за місцем проживання громадянина для одержання медичного висновку про його здатність до самообслуговування та потребу в постійній сторонній допомозі [24, с. 83].

Територіальний центр забезпечує безоплатне в обсягах, визначених державними стандартами, соціальне обслуговування (надання соціальних послуг):

- громадян похилого віку, інвалідів (які досягли 18-річного віку), хворих (з числа осіб працездатного віку на період до встановлення їм групи інвалідності, але не більш як чотири місяці), які не здатні до самообслуговування і не мають рідних, які повинні забезпечити їм догляд і допомогу;
- громадян, які перебувають у складній життєвій ситуації у зв'язку з безробіттям і зареєстровані в державній службі зайнятості як такі, що шукають роботу, стихійним лихом, катастрофою (і мають на своєму утриманні неповнолітніх дітей, дітей-інвалідів, осіб похилого віку, інвалідів), якщо середньомісячний сукупний дохід їх сімей за останні шість календарних місяців, що передують місяцю звернення, нижчий ніж встановлений законом прожитковий мінімум для осіб, які втратили працездатність [25].

Територіальний центр може надавати платні соціальні послуги (в межах наявних можливостей) громадянам, які не здатні до самообслуговування у зв'язку з похилим віком, інвалідністю, хворобою і мають рідних, які повинні забезпечити їм догляд і допомогу, іншим категоріям осіб, визначеним постановою Кабінету Міністрів України від 14 січня 2004 р. № 12 “Про порядок надання платних соціальних послуг та затвердження їх переліку” (Офіційний вісник України, 2004 р., № 2, ст. 42; 2007 р., № 37, ст. 1494) та цим переліком.

На кожного громадянина, якого обслуговує територіальний центр, ведеться особова справа, в якій міститься заява громадянина, медичний висновок (крім відділення організації надання грошової та натуральної допомоги), документи, що підтверджують право громадянина на соціальне обслуговування (надання соціальних послуг) та соціальну допомогу.

Формування, облік та зберігання особової справи здійснюється у відділенні, яке обслуговує громадянина постійно.

Працівники територіального центру, які здійснюють соціальне обслуговування (надання соціальних послуг), зобов'язані сумлінно ставитися до виконання своїх обов'язків, поважати гідність громадян, не допускати негуманних і дискримінаційних дій щодо громадян, яких вони обслуговують, зберігати в таємниці інформацію, отриману під час виконання своїх службових обов'язків, а також інформацію, що може бути використана проти зазначених громадян [27].

Медичними протипоказаннями для соціального обслуговування (надання соціальних послуг) громадян є наявність у них інфекційних захворювань, залежності від психоактивних речовин, алкоголю, психічних захворювань, що потребують перебування на спеціальному диспансерному обліку.

У разі виявлення у громадянина зазначених протипоказань працівники територіального центру зобов'язані надати йому інформацію про можливі шляхи отримання необхідного йому соціального обслуговування (надання соціальних послуг) в інших установах [26, с. 114].

Обслуговування громадян, зазначених у пункті 2 цього переліку, структурними підрозділами територіального центру припиняється за письмовим повідомленням громадян у разі:

1) поліпшення стану здоров'я, виходу із складних життєвих обставин, в результаті чого громадянин втрачає потребу в соціальному обслуговуванні (наданні соціальних послуг);

2) виявлення у громадянина, якого безоплатно обслуговує територіальний центр, працездатних рідних (батьків, дітей, чоловіка, дружини) або осіб, які відповідно до законодавства повинні забезпечити йому догляд і допомогу, або осіб, з якими укладено договір довічного утримання (догляду);

3) направлення громадянина до стаціонарного відділення територіального центру, будинку-інтернату для громадян похилого віку, пансіонату, психоневрологічного інтернату, будинку для ветеранів та інших закладів постійного проживання;

4) зміни місця проживання;

5) поліпшення матеріально-побутових умов, у результаті якого громадянин не потребує соціально-економічних послуг (для громадян, які потребували надання цих послуг у відділенні організації надання адресної натуральної та грошової допомоги);

6) грубого, принизливого ставлення громадянина до обслуговуючого персоналу, соціальних працівників, соціальних робітників та інших працівників територіального центру і його структурних підрозділів;

7) порушення громадського порядку (сварки, бійки тощо);

8) систематичного перебування в стані алкогольного, наркотичного сп'яніння;

9) виявлення медичних протипоказань для соціального обслуговування (надання соціальних послуг) територіальним центром;

10) надання громадянину соціальних послуг фізичною особою, якій призначено грошову компенсацію у встановленому законодавством порядку;

11) у разі смерті громадянина.

3.2. Характеристика моделі соціально-педагогічної підтримки життєдіяльності людей похилого віку в умовах територіального центру соціального обслуговування

Виклики сучасності вимагають пошуку нових технологій та засобів підвищення якості життя людини похилого віку. Зміна соціального статусу людини в старості негативно позначається на її моральному та матеріальному становищі, впливає на психічний стан, знижує опірність до захворювань і адаптацію до змін навколишнього середовища. З переходом у категорію

людей похилого віку, пенсіонерів найчастіше докорінно змінюються не лише взаємини людини і суспільства, але і такі ціннісні орієнтири, як сенс життя, щастя, добро і зло тощо. З огляду на це, люди похилого віку потребують вдосконалення системи організації соціально-педагогічної підтримки їхньої життєдіяльності. Однією з основних умов розробки і впровадження ефективних форм, методів та технологій роботи з клієнтами територіальних центрів соціального обслуговування є врахування психолого-педагогічних аспектів роботи і опора на індивідуальні соціально-психологічні характеристики самих отримувачів послуг [30].

Важливою дослідницькою метою, що направлена на обґрунтування та реалізацію соціально-педагогічної підтримки життєдіяльності людей похилого віку, є моделювання цього процесу. Багатоаспектне вивчення проблеми життєдіяльності людини похилого віку в умовах територіального центру соціального обслуговування, визначення критеріїв якості життєдіяльності, виявлення рівнів та стану якості життєдіяльності людей похилого віку, відображене нами у попередніх параграфах дисертації, дало можливість розробити структурно-функціональну модель соціально-педагогічної підтримки якості життєдіяльності людини похилого віку та практично перевірити її ефективність [30].

У педагогіці та психології метод моделювання є способом вивчення явищ в умовах експериментального дослідження. Він передбачає можливість переносу результатів моделювання на оригінал. Завдяки використанню методу моделювання, ми можемо передбачати результати дослідження та апробувати дієвість моделі на практиці. Зважаючи на те, що моделювання передбачає дослідження реально існуючих предметів, явищ, соціальних процесів, органічних і неорганічних систем, модель повинна бути подібною до оригіналу, але не дублювати його [30].

Модель – це аналог (схема, структура, знакова система) певного фрагмента природної або соціальної реальності, породження людської культури, концептуально-теоретичного утворення – оригіналу моделі. Вона

призначена для збереження та розширення знань (інформації) про оригінал, конструювання оригінала, перетворення чи керування ним [11].

При побудові моделі соціально-педагогічної підтримки якості життєдіяльності людей похилого віку ми виходили з того, що вона має базуватись на головних принципах організації і функціонування соціально-педагогічних систем. Це означає, що вона має містити всі компоненти, притаманні будь-якій соціально-педагогічній системі, а саме: ціль, задачі, етапи, структуру і функції, ресурси і види, соціально-педагогічні умови і критерії результативності її реалізації, а також кінцеві результати її впровадження в соціально-педагогічну дійсність [30].

При побудові моделі автор орієнтувався на те, що вона має містити основні компоненти, які мають відображати соціально-педагогічну підтримку життєдіяльності людей похилого віку як цілісний процес взаємодії та взаємозалежності усіх елементів в умовах конкретного соціокультурного середовища, а саме в умовах територіального центру соціального обслуговування. В її основу нами покладений технологічний та геронтологічний підхід. Розглядаючи соціально-педагогічну підтримку людей похилого віку з точки зору технологічного підходу, ми вважаємо за доцільне характеризувати її як соціально-педагогічну технологію [30].

Вітчизняні та зарубіжні науковці: А. Капська [13], О. Безпалько [2], Н. Заверико [11], С. Харченко [28], та ін. визначають, що зміст соціальної технології зводиться до: розмежування процесу на внутрішні етапи, фази; визначення поетапності дій; визначення алгоритму виконання всіх операцій; корекції дій залежно від змін у цьому процесі.

За визначенням Р. Вайноли, технології соціальної роботи розглядаються як сукупність прийомів, методів та впливів, що застосовуються соціальними службами, окремими закладами соціального обслуговування з метою досягнення успіху соціальної роботи та забезпечення ефективності реалізації завдань соціального захисту населення [3].

У контексті нашого дослідження технологія розуміється нами як спосіб реалізації соціально-педагогічної підтримки людей похилого віку на основі підбору форм, методів, прийомів та засобів соціально-педагогічної підтримки. Виділяють два напрями технологій соціально-педагогічної підтримки, що реалізуються безпосередньо через індивідуальну допомогу та через соціальне оздоровлення соціуму. Відповідно можемо виділити два рівні технологій соціально-педагогічної підтримки людей похилого віку: особистісний (включає допомогу та сприяння в задоволенні потреб, соціальних інтересів людини похилого віку, встановленні соціальних контактів тощо) та інституціональний (включає соціально-правову та соціально-економічну підтримку, тобто формування законодавчої бази захисту людини похилого віку, системи дотацій, пільг, створення мережі соціальних установ для даної вікової категорії) [30].

При моделюванні соціально-педагогічної підтримки життєдіяльності людей похилого віку в умовах територіального центру соціального обслуговування слід використовувати геронтологічний підхід. Тобто автор вважає, що при організації соціально-педагогічної підтримки слід враховувати відмінність у фізіологічному (нормальному), патологічному та оптимальному процесах старіння. Крім того, слід враховувати різницю у потенційних резервних можливостях людей похилого віку, враховувати вікові обмеження даної категорії населення [30].

Структурно-функціональна модель соціально-педагогічної підтримки життєдіяльності людей похилого віку в умовах територіального центру соціального обслуговування включає цільовий, теоретико-методологічний, організаційний, змістово-методичний та результативний компоненти, що дозволяють забезпечити та реалізувати соціально-педагогічну підтримку як технологію. Схематично структурно-функціональна модель представлена на (рис 3.1).

Цільовий компонент моделі (мета, завдання соціально-педагогічної підтримки життєдіяльності людей похилого віку в умовах територіального

центру соціального обслуговування). Метою соціально-педагогічної підтримки життєдіяльності людей похилого віку в умовах територіального центру соціального обслуговування ми визначаємо покращення якості життєдіяльності людини похилого віку через активізацію внутрішніх можливостей, які підтримують суб'єктність щодо власного життя. Визначена мета пов'язана з сучасними вимогами суспільства до зміни акценту на відтворення потенціалу людей похилого віку як суб'єктів якісних змін [30].

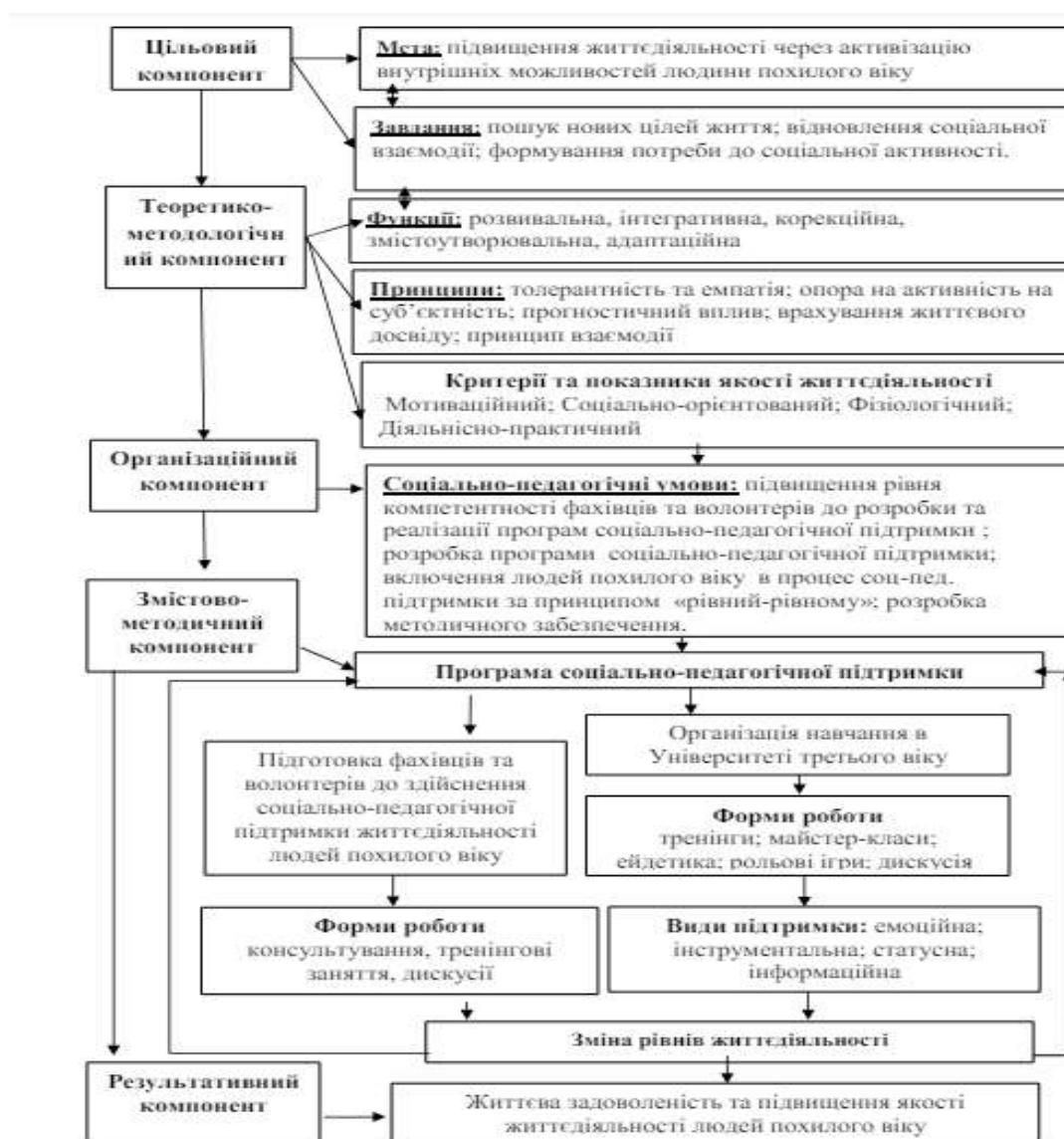


Рис. 3.1. Структурно-функціональна модель соціально-педагогічної підтримки життєдіяльності людей похилого віку в умовах територіального центру

Для забезпечення мети, з урахуванням психофізіологічного стану даної категорії населення та проблем, пов'язаних зі зміною соціального статусу, необхідним є розв'язання наступних завдань:

- успішна адаптація до змін соціального статусу людини похилого віку, пошук нового змісту (цілі) життя;
- інтеграція в освітнє та соціальне середовище, відновлення соціальної взаємодії;
- формування позитивної спрямованості людини похилого віку, внутрішньої потреби в соціальній активності, самовдосконаленні та саморозвитку [30].

Теоретико-методологічний компонент моделі представлений принципами та функціями соціально-педагогічної підтримки життєдіяльності людей похилого віку та критеріями та показниками якості життєдіяльності людини похилого віку.

Організація соціально-педагогічної підтримки життєдіяльності людей похилого віку буде ефективною при дотриманні певних принципів. Перш за все, соціально-педагогічна підтримка людей похилого віку має базуватися на принципах етики соціально-педагогічної роботи, що включають гуманність, визнання людини найвищою цінністю та захист її прав [30].

Досліджуючи проблеми соціально-педагогічної підтримки, Ю. Богінська акцентує увагу на дотриманні принципів максимізації соціально-педагогічних ресурсів; емпатії та толерантності; комплексності та системності; взаємодії всіх видів підтримки; індивідуального підходу; міжвідомчої взаємодії; доступності [30].

Проаналізувавши позицію науковця, ми вважаємо, що стосовно організації соціально-педагогічної підтримки життєдіяльності людей похилого віку слід дотримуватись наступних принципів:

- безперервність, системність, комплексність в забезпеченні соціально-педагогічною підтримкою людей похилого віку в умовах територіального

центру соціального обслуговування (єдність форм, методів, прийомів вирішення різних проблем людини похилого віку);

- толерантність та емпатія;

- опора на активність та суб'єктність людини похилого віку (заохочення прагнень до самостійності);

- врахування та використання життєвого досвіду людини похилого віку (людина похилого віку – сформована особистість, що має колосальний індивідуальний життєвий досвід, ціннісні орієнтації);

- прогностичний вплив соціально-педагогічної підтримки на соціальний розвиток особистості людини похилого віку;

- принцип взаємодії фахівців соціальної сфери та людини похилого віку, орієнтованої на досягнення спільної мети.

Врахування окреслених принципів на всіх етапах організації соціально-педагогічної підтримки життєдіяльності людей похилого віку в умовах територіального центру соціального обслуговування, на нашу думку, дозволить побудувати цілісну систему роботи з визначеною категорією населення.

Мета та завдання соціально-педагогічної підтримки людини життєдіяльності людини похилого віку в умовах територіального центру соціального обслуговування направлені на реалізацію таких функцій підтримки: адаптаційна, розвивальна, інтегративна, корекційна, змістоутворювальна. Так, адаптаційна функція направлена на пристосування людини похилого віку до змісту, характеру та умов навчальної діяльності через створення спеціального сприятливого середовища й активізацію компенсаційних можливостей; оптимальне поєднання режиму занять та відпочинку з урахуванням психофізіологічних можливостей. Розвивальна функція допомагає у створенні сприятливих умов для якісних та кількісних змін особистості похилого віку, зміні та вдосконаленні особистісних якостей, створення умов для розвитку потенційних можливостей; активному залученню до різних видів діяльності. Інтегративна функція, в свою чергу,

допомагає об'єднати можливості та потенціал середовища (територіального центру соціального обслуговування) з метою підвищення якості життєдіяльності людини у старості. Корекційна функція дає можливість створити сприятливі умови для відновлення почуття власної гідності, підвищення самооцінки, віри у себе та свої сили через подолання психологічних бар'єрів та комплексів людини похилого віку. Змістоутворююча сприяє наповненню життя людини похилого віку новим позитивним змістом, пов'язаним з побудовою нових цілей та активністю щодо їх реалізації.

Організаційний компонент моделі стосується соціально-педагогічних умов, без яких система соціально-педагогічної підтримки життєдіяльності людини похилого віку не буде ефективно функціонувати.

Тлумачний словник української мови дає наступне визначення поняттю «умова»: «необхідна обставина, яка уможлиблює здійснення, створення, утворення чого-небудь або сприяє чомусь» [4].

Педагогічні умови, за визначенням В. Андрєєва, розглядаються як сукупність цілеспрямованого вибору, конструювання й застосування елементів, змісту, методів і прийомів, а також організаційних форм навчання для досягнення практичних цілей [30].

Досліджуючи проблему підготовки студентів до патронажної роботи з людьми похилого віку, Т. Голубенко, визначає, що термін «педагогічні умови» виражає зв'язок предмета теорії навчання з навколишніми явищами, без яких він не може існувати. Умови функціонування та розвитку педагогічних тенденцій визначають перебіг навчально-виховного процесу. Педагогічні умови, на її думку, повинні відповідати певним вимогам, а саме: мати системний характер, мати чітко визначену структуру та забезпечувати зв'язки між елементами цієї структури; враховувати особливості професійної підготовки студентів – майбутніх соціальних працівників в контексті їхньої готовності до патронажної роботи з людьми похилого віку [6].

Важливим для нашого дослідження є визначення поняття «соціально-педагогічні умови». Так, Т. Лях визначає, що соціально-педагогічні умови – це сукупність зовнішніх та внутрішніх чинників, які обумовлюють результативність певної діяльності [18].

Змістово-методичний компонент моделі соціально-педагогічної підтримки життєдіяльності людей похилого віку в умовах територіального центру соціального обслуговування співвідноситься з ефективними формами, методами та технологіями соціально-педагогічної роботи з даною категорією населення в процесі реалізації різних видів підтримки. Він передбачає розробку комплексної програми соціально-педагогічної підтримки життєдіяльності людей похилого віку, що складається з двох блоків:

1. Програма підготовки фахівців та волонтерів до здійснення соціально-педагогічної підтримки життєдіяльності людей похилого віку (надання соціально-педагогічних послуг).

Мета: теоретична та практична підготовка фахівців та волонтерів до соціально-педагогічної підтримки життєдіяльності людей похилого віку. Для реалізації поставленої мети було виокремлено основні завдання:

- засвоєння знань з основ геронтоосвіти, соціальної геронтології, геронтопсихології;
- формування знань, умінь та навичок взаємодії та підтримки людей похилого віку;
- правова освіта в галузі захисту прав людей похилого віку;
- формування умінь та навичок надання соціально-педагогічних послуг людям похилого віку.

Основними формами організації соціально-педагогічної підтримки життєдіяльності людей похилого віку з фахівцями та волонтерами територіального центру соціального обслуговування стали: демонстраційні (перегляд фільмів, телепередач з проблем старіння та старості); дискусійні (дискусійні обговорення, мозковий штурм); тренінгові заняття, соціальні

акції, інформаційні (відкрита група у соціальній мережі «Фейсбук»); міні-курс з ейдетики [30].

2. Програма навчання людей похилого віку в Університеті третього віку.

Мета: надання теоретичних та практичних знань, умінь та навичок людям похилого віку в умовах Університету третього віку та допомога у подоланні життєвих проблем; формування життєвої задоволеності. Для реалізації поставленої мети було виокремлено основні завдання:

- формування адекватної самооцінки, соціальної та психологічної компетентності людини похилого віку;
- розвиток умінь подолання життєвих труднощів;
- формування основ мотиваційно-ціннісного ставлення до власного здоров'я;
- розвиток творчих здібностей, розкриття творчого потенціалу;
- формування основ комп'ютерної грамотності.

Основними методами організації соціально-педагогічної підтримки якості життєдіяльності людей похилого віку, що використовувались для реалізації програми стали: метод «соціальних спроб», метод соціально-педагогічного тренінгу; педагогічні методи (формування свідомості, метод організації діяльності, методи стимулювання) та психологічні методи (консультування, мемуаротерапія). Вибір методів підтримки визначається від потреб (вирішуваних завдань), наявних ресурсів та залежить від видів підтримки [30].

Дані методи було реалізовано в таких формах роботи Університету третього віку, як: круглі столи, рольові ігри, тренінгові заняття, дискусії, мінілекції, майстер-класи, заняття з ейдетики, мозковий штурм, бесіди.

Так, емоційна підтримка направлена на прояв симпатії, розуміння співпереживання в групі, створення емоційно комфортного середовища для розкриття людини похилого віку своїх можливостей для самореалізації. Інформаційна підтримка полягає у підвищенні комунікативної культури

людей похилого віку, інформуванні громадськості про специфічні освітні потреби даної категорії населення та факторів їх задоволення; формування сучасного та доступного інформаційного середовища для людей похилого віку. Під інструментальною підтримкою ми розуміємо комплекс заходів, що використовуються для допомоги у вирішенні проблеми. Це забезпечення людей похилого віку спеціальними технологіями навчання; розробка освітніх програм, навчально-методичних рекомендацій з метою забезпечення принципу доступності до якісної освіти. Інструментальна підтримка полягає у оптимізації викладання навчального матеріалу в максимально прийнятній для людей похилого віку формі, впровадження сучасних педагогічних технологій навчання, підбір спеціального дидактичного матеріалу. Цей вид підтримки більшою мірою залежить від підготовки фахівців, їхньої педагогічної майстерності. Статусна підтримка полягає у відновленні соціального статусу людини похилого віку за рахунок включення її в нові види діяльності [30].

Всі види підтримки діють поступово чи можуть організовуватись одночасно, доповнюючи одна одну в системі соціально-педагогічної підтримки життєдіяльності людей похилого віку.

Отже, сформульовані нами соціально-педагогічні умови повинні сприяти ефективності організації соціально-педагогічної підтримки людей похилого віку в умовах територіального центру соціального обслуговування.

Таким чином, визначені соціально-педагогічні умови дозволяють забезпечити наступність, послідовність та системність соціально-педагогічної підтримки життєдіяльності людей похилого віку в умовах територіального центру соціального обслуговування, а також забезпечити підвищення якості життєдіяльності людини у старості.

ВИСНОВКИ

Кваліфікаційна робота привчена дослідженню соціально-педагогічного змісту діяльності територіальних центрів обслуговування пенсіонерів та одиноких непрацездатних громадян. Реалізований аналіз дозволив сформулювати наступні висновки:

1. На основі теоретичного аналізу досліджуваної проблеми здійснено аналіз базових понять дослідження.

У дослідженні визначено, що зміст соціально-педагогічної діяльності у територіальному центрі соціального обслуговування – це система соціальних, реабілітаційних, виховних, інформаційних, правових, культурно-дозвілєвих послуг, які надаються соціальними працівниками та соціальними робітниками для клієнтів центру. Основним об'єктом уваги соціальних працівників та соціальних робітників є пенсіонери та одинокі непрацездатні громадяни. Поняття «пенсіонер» та «одинокий непрацездатний громадянин» варто відділяти та вирізняти. Пенсіонер – це людина, яка отримує пенсію, за віком або станом здоров'я. Поняття «одинокий непрацездатний громадянин» варто розуміти, як особу, яка проживає самотньо, одиноко, без родичів та у зв'язку зі станом здоров'я визнана законодавством України непрацездатною та потребує сторонньої допомоги.

Територіальний центр соціального обслуговування – це соціальна установа призначена надавати соціальні послуги клієнтам, які перебувають у складних життєвих обставинах і потребують сторонньої допомоги. Великою перевагою такого типу установ те, що клієнти можуть отримати необхідну допомогу звернувшись до центру, або за місцем проживання. А також центром надається психологічна підтримка пенсіонерам та одиноким непрацездатним громадянам.

2. Проаналізувавши структуру діяльності територіальних центрів обслуговування пенсіонерів та одиноких непрацездатних громадян, встановлено, що відповідно до чинного законодавства об'єктом і суб'єктом

соціальної роботи є її основними структурними елементами. Під об'єктом розуміють усіх, хто потребує допомоги незалежно від її характеру та специфіки. Усі, хто надає таку допомогу, належать до суб'єктів соціальної роботи. Отже, соціальна робота – це своєрідна взаємодія об'єкта і суб'єкта, результатом якої є допомога людям у розв'язанні їхніх життєвих проблем..

Доведено, що основним суб'єктом соціальної роботи, центральною дійовою особою будь-якої системи соціальної роботи є соціальний працівник. Саме він, безпосередньо контактуючи і взаємодіючи з клієнтами, надає їм допомогу, підтримує їхні зусилля щодо виходу із скрутної життєвої ситуації (її поліпшення).

3. Характеристика сучасної сім'ї, як об'єкта соціальної роботи з пенсіонерами виявив, що сім'я є одним з важливих напрямків роботи соціальних інститутів, який активно впливає на всі процеси суспільного розвитку, відтворення людських ресурсів і формування громадських відносин.

Визначено, що сім'я являє собою своєрідний колектив, відносини в якому можна визначити як виховання вихователів. Більшість батьків переконуються на власному досвіді, що виховують не тільки слова, але і спосіб життя, вчинки. Якщо батьки хочуть розвинути у дитини яку-небудь якість, вони, перш за все, повинні самі володіти ним. Однією з проблем сімей середнього подружнього віку є одноманітність, нудьга, рутина сімейного життя.

4. Проаналізувавши модель соціально-педагогічної підтримки життєдіяльності людей похилого віку в умовах територіального центру соціального обслуговування встановлено, що метою соціально-педагогічної підтримки життєдіяльності людей похилого віку в умовах територіального центру соціального обслуговування ми визначаємо покращення якості життєдіяльності людини похилого віку через активізацію внутрішніх можливостей, які підтримують суб'єктність щодо власного життя. Визначена

мета пов'язана з сучасними вимогами суспільства до зміни акценту на відтворення потенціалу людей похилого віку як суб'єктів якісних змін.

Окреслене нами коло соціально-педагогічного змісту діяльності територіальних центрів обслуговування пенсіонерів та одиноких непрацездатних громадян свідчить про достатньо хороший стан діяльності територіальних центрів обслуговування громадян похилого віку, що відображає соціальну сутність і спрямованість діяльності

Перспективи подальших розвідок вбачаємо у вивченні суб'єктів надання соціальних послуг, окресленні специфіки діяльності, стимулюванні та оптимізації суб'єктів надання соціальних послуг різних форм власності, організаційного, інформаційного та іншого забезпечення їхньої діяльності.

СПИСОК ВИКОРИСТАНИХ ДЖЕРЕЛ

1. Балдинюк О. Д. Соціальна робота з людьми похилого віку. *Актуальні проблеми підготовки фахівців соціальної сфери* : матеріали Всеукр. науково-метод. семінарів, м. Умань, 18 квіт. 2018 р. Умань, 2018. С. 13–17.
2. Безпалько О. В. Соціальна педагогіка: схеми, таблиці, коментарі: навчальний посібник для студ. вищ. навч. закл. Київ: Центр учбової літератури, 2009. 208 с.
3. Вайнола Р. Х. Технологізація соціально-педагогічної роботи: теорія та практика: навчальний посібник / За ред. проф. С. О. Сисоєвої. Київ: НПУ імені М. П. Драгоманова, 2008. 134 с.
4. Великий тлумачний словник сучасної української мови: уклад. і головний ред. В.Т. Бусел. Київ : Ірпінь ВТФ «Перун», 2002. 1440 с.
5. Ганенко О. О. Багатодітна сім'я як об'єкт соціально-педагогічної роботи. *Київський науково-педагогічний вісник*. 2021. № 22. С. 21–27.
6. Голубенко Т. О. Формування готовності майбутніх соціальних працівників до патронажної роботи з людьми похилого віку: дис. ... канд. пед. наук: 13.00.05; Національний педагогічний університет імені М. П. Драгоманова Київ, 2015. 225 с.
7. Горемікіна Ю. В. Значення соціальних послуг для реалізації державних соціальних гарантій та зобов'язань перед особами похилого віку в Україні. *Економіка та суспільство*. 2017. № 13. С. 976–985. URL: <https://economyandsociety.in.ua/index.php/journal/issue/view/11>.
8. Горішна Н. Особливості споживання соціальних послуг людьми похилого віку у територіальних центрах соціального обслуговування. *Науковий вісник Ужгородського національного університету. Серія : Педагогіка. Соціальна робота*. 2014. № 32. С. 65–68. URL: http://nbuv.gov.ua/UJRN/Nvuuped_2014_32_25.

9. Данько Д. В. Інноваційні підходи до надання соціальних послуг людям похилого віку. *Науковий вимір соціально-педагогічних проблем сьогодення* : зб. матеріалів VI Міжнар. науково-практ. конф., м. Ніжин, 25 трав. 2022 р. Ніжин, 2022. С. 17–19.
10. Деякі питання діяльності територіальних центрів соціального обслуговування (надання соціальних послуг) : Постанова Каб. Міністрів України від 29.12.2009 р. № 1417 : станом на 4 трав. 2023 р. URL: <https://zakon.rada.gov.ua/laws/show/1417-2009-п#Text> (дата звернення: 25.04.2024).
11. Заверико Н. В. Соціальна педагогіка : навчальний посібник. Київ: Видавничий Дім «Слово», 2011. 240 с.
12. Іванова К. С. Особливості надання соціальних послуг в умовах Територіального центру з обслуговування людей похилого віку : Дипломна робота здобувача освітнього ступеня "Магістр". Київ, 2020. 112 с. URL: <https://er.nau.edu.ua/handle/NAU/45381>.
13. Капська А. Й. Соціальна робота : навчальний посібник. Київ : Центр учбової літератури, 2005. 328 с.,
14. Коленіченко І. Деякі особливості соціальної роботи з людьми похилого віку. Київ, 2008. URL: <http://enpuir.npu.edu.ua/bitstream/123456789/3972/1/Kolinishenko.pdf>
15. Корж І. А., Романова Н. Ф. Багатодітна сім'я як об'єкт соціальної роботи. Соціальна робота в Україні: теорія і практика. К.: 2015. С. 97.
16. Левченко О. Соціально-психологічні проблеми людей похилого віку. *Двадцять шоста наукова сесія Осередку Наукового товариства ім. Шевченка у Черкасах* : Матеріали доп. на засід. секцій і коміс., м. Черкаси. Черкаси, 2015. С. 156–158.
17. Ленчук О. М. Специфіка соціальної роботи з людьми похилого віку. *Подільський науковий вісник*. 2017. № 3. С. 65–70.

18. Лях Т. Соціально-педагогічна діяльність студентських волонтерських груп: дис. ... канд. пед. наук: 13.00.05 / Лях Тетяна Леонідівна. Луганськ. 2009. 304 с.
19. Мала Р. О. Сім'я як об'єкт соціальної підтримки. *Традиції та новації у розвитку сучасної соціологічної науки: дослідження молодих вчених* : Зб. матеріалів II Всеукр. науково-практ. конф. студентів, аспірантів та молодих вчен., м. Київ, 26 лют. 2020 р. Київ, 2020. С. 75–79.
20. Моргай Л. А. Проблеми людей похилого віку. *Актуальні проблеми підготовки фахівців соціальної сфери* : матеріали Всеукр. науково-метод. семінарів, м. Умань, 18 квіт. 2018 р. Умань, 2018. С. 18–22.
21. Моргай Л. Особливості роботи соціального працівника з людьми похилого віку. *Збірник наукових праць Уманського державного педагогічного університету*. 2018. № 2. С. 157–165. URL: <https://doi.org/10.31499/2307-4906.2.2018.149234>.
22. Новик Т. П. Організація творчої діяльності людей похилого віку як засіб підтримки соціальної активності : кваліфікаційна робота магістра спеціальності 231 "Соціальна робота: соціальна педагогіка" / наук. керівник Ю. Р. Мацкевіч. Запоріжжя : ЗНУ, 2020. 83 с.
23. Об'єкт і суб'єкт соціальної роботи - Бібліотека BukLib.net. *Головна* - *Бібліотека* *BukLib.net*. URL: <https://buklib.net/books/27223/> (дата звернення: 25.04.2024).
24. Скорик Т. В. Соціально-психологічні проблеми літніх людей. *Актуальні дослідження в соціальній сфері* : матер. III Міжнар. наук.-практ. інтернет-конф., м. Одеса, 17 листоп. 2014 р. Одес, 2014. С. 82–84.
25. Соціальна робота з людьми похилого віку. *Pidru4niki*. URL: https://pidru4niki.com/19940412/sotsiologiya/sotsialna_robota_lyudmi_pohilogo_viku (дата звернення: 25.04.2024).
26. Терещенко І. І., Наумець А. М. Особливості соціальної роботи з людьми похилого віку в умовах сучасної України. *Вісник НТУУ "КПІ". Політологія. Соціологія. Право*. 2011. № 3 (11). С. 113–117.

27. Трахова Д. В. Організація соціальної роботи з людьми похилого віку в Україні. *Наукові здобутки студентів Інституту людини*. 2017. № 1 (7). URL: <http://studscientist.kubg.edu.ua/index.php/journal/article/view/102>.

28. Харченко С. Я., Краснова Н. П., Харченко Л. П. Професійна етика соціального педагога : навчально-методичний посібник для студ. вищ. навч. закл. Луганськ : Вид-во ДЗ «ЛНУ імені Тараса Шевченка», 2009. 562 с.

29. Юрків Я. І. Теорія і практика професійної підготовки майбутніх соціальних педагогів та соціальних працівників до роботи із вразливими категоріями населення : автореф. дис. на здобуття наук. ступ. доктора пед. наук за спеціальністю 13.00.05 – соціальна педагогіка / Ярослава Ігорівна Юрків ; ДЗ «Луганський національний університет імені Тараса Шевченка». - Старобільськ, 2021. - 46 с.

30. Житинська, Марія Олександрівна. Соціально-педагогічна підтримка життєдіяльності осіб похилого віку в умовах територіального центру соціального обслуговування : дис. ... канд. пед. наук : 13.00.05 – соціальна педагогіка / Житинська Марія Олександрівна ; наук. керівник Карпенко Олена Георгіївна ; М-во освіти і науки України, Нац пед. ун-т ім. М. П. Драгоманова. - Київ, 2018. - 250 с.

31. ShieldSquare Captcha. *ShieldSquare* *Captcha*.
URL: <https://www.kmu.gov.ua/npas/243237372> (date of access: 25.04.2024).